



CONSELL INSULAR
DE MENORCA



Ajuntament des Castell



PRIMERA REVISIÓ DEL PLA D'ACCIÓ AMBIENTAL MUNICIPAL DES CASTELL

Doc.2 Actualització de dades ambientals

Versió 1

Setembre de 2007

Equip redactor:

ibTEC
consultoria >> projectes

Infanta, 68-70 07702 Maó
Tel. 971 364 383 Fax 971 570 595
ibtec@ibtec.es www.ibtec.es



CONSELL INSULAR
DE MENORCA



Ajuntament des Castell

PRIMERA REVISIÓ DEL PLA D'ACCIÓ AMBIENTAL MUNICIPAL DES CASTELL

Doc.2 Actualització de dades ambientals

DIRECCIÓ FACULTATIVA

Consell Insular de Menorca
Joan Juaneda, biòleg

Ajuntament des Castell

Juan Cabrera, 1r tinent de batlle i regidor d'Urbanisme
Antonio Ferrá, regidor d'Agenda Local 21
Susana Dominguez, AODL

EQUIP REDACTOR

ibTEC, SC
Núria Carretero, geògrafa i tècnica en turisme
Georgina Bromwich, geògrafa
Josep Fortuny (coordinació), enginyer



Contingut

0. Preàmbul	7
1. Introducció	10
1.1. Objectius.....	10
1.2. Metodologia	10
2. Anàlisi de l'auditoria ambiental d'inici del procés d'AL21.....	12
2.1. Estructura de la Memòria Descriptiva.....	12
2.2. Estructura de la Diagnosi Ambiental.....	17
3. Evolució dels indicadors ambientals en el període 2000-2006	18
3.1. Dades demogràfiques i poblacionals.....	20
3.2. Aspectes ambientals	25
3.2.1. Climatologia.....	25
3.2.2. Aigua	27
3.2.3. Energia.....	32
3.2.4. Residus.....	35
3.2.5. Emissions	41
3.2.6. Sistemes naturals i biodiversitat.....	44
3.3. Sectors econòmics.....	48
3.3.1. Indicadors macroeconòmics.....	48
3.3.2. Mercat laboral	51
3.3.3. Sector primari.....	56
3.3.4. Indústria i construcció	57
3.3.5. Turisme.....	58
3.4. Ordenació del territori i urbanisme	64
3.5. Aspectes socioculturals	70
3.6. Organització i actuacions de l'ajuntament	76
4. Enquesta de percepció ciutadana.....	82
4.1. Fitxa tècnica de l'enquesta.....	82
4.2. Fitxa tècnica de l'enquesta.....	83
4.2.1. Descripció de la mostra	83
4.2.2. Valoració d'aspectes ambientals	84
4.2.3. Valoració de la gestió de les administracions.....	86
4.2.4. Coneixement de l'Agenda Local 21	89
5. Síntesi de les dades ambientals	91
5.1. Indicadors amb valoració positiva.....	91
5.2. Indicadors amb valoració en risc	93
5.3. Indicadors amb valoració negativa.....	95
5.4. Classificació de la valoració dels indicadors	96
5.5. Quadre resum del resultat de l'enquesta de percepció ciutadana.....	97
6. Referències	99



0. Preàmbul

Menorca, declarada Reserva de Biosfera el 1993, ha esdevingut un model paradigmàtic de compromís amb els valors mediambientals de desenvolupament sostenible i qualitat de vida. Un fet significatiu ha estat que la totalitat del seu territori, representat pels vuit municipis de l'illa, s'ha adscrit a la carta d'Aalborg.

Durant el 2002 aquests municipis van iniciar els processos d'Agenda Local 21 amb la realització d'auditories ambientals que van servir per a desenvolupar la diagnosi de situació mediambiental. En el 2004 es van dissenyar els Plans d'Acció Ambiental Municipals amb la relació de programes, accions concretes i el sistema d'indicadors de seguiment definits per cada municipi, establint un procés participatiu en el que es van constituir els Tallers d'Agenda Local 21. A partir d'aquest moment es va iniciar l'execució dels respectius Plans d'Acció.

A principis de 2007 el Consell Insular de Menorca va treure a concurs públic la primera revisió dels plans d'accions ambientals dels vuit municipis de Menorca i suport tècnic als ajuntaments en els tràmits necessaris per a l'aprovació, per part del Govern de les Illes Balears, dels plans d'acció revisats. Els vuit municipis han renovat el conveni de col·laboració per a poder engegar aquesta primera revisió.

Per als municipis que emprenguin el procés de revisió dels Plans d'Acció, els beneficis a esperar rau en recuperar l'impuls de la fase inicial de l'Agenda Local 21 amb l'aprofitament del coneixement acumulat durant els primers anys d'implantació. Això pot permetre que es defineixin projectes de major qualitat i adequació a la realitat municipal, que incideixin positivament en la qualitat de vida actual i futura de la ciutadania, i estimulin la participació ciutadana. Dins dels ajuntaments, aquest procés ha de millorar la integració dels criteris de sostenibilitat, la coordinació i comunicació entre àrees i, en definitiva, la imatge municipal.

La revisió dels Plans d'Acció Ambiental Municipal és un procediment previst en els Plans de Seguiment de les Agendes Locals 21 dels municipis de Menorca aprovats el 2004. En aquests es recomana realitzar una revisió profunda dels PAAM en períodes de 4 anys, que permeti incorporar noves accions al PAAM a partir d'un procés de participació ciutadana que reculli les aportacions dels diferents agents socials i econòmics del municipi, i finalment obrir un procés de valoració que permeti establir les prioritats en la planificació de les accions que configuraran el nou Pla d'Acció Ambiental Municipal.

De la mateixa manera que es va fer per els PAAM originals, els nous Plans d'Acció Ambiental Municipal revisats hauran de seguir la tramitació establerta en el Decret 123/2002, de 4 d'octubre, sobre la implantació de l'Agenda Local 21 als municipis de les Illes Balears:



- Aprovació pel Ple de l'Ajuntament.
- Validació per part del Comitè Insular d'Agenda Local 21, que elevarà informe a la Comissió Permanent de la Comissió Balear de Medi Ambient.
- Ratificació per part de la Comissió Balear de Medi Ambient, que determinarà en el seu cas la necessitat de modificar les inscripcions del municipi en el Registre Balear d'Agendes Locals 21 i a la Xarxa Balear de Sostenibilitat.

L'actualització dels PAAM ha de partir d'una avaluació exhaustiva del nivell d'implantació de cada Pla d'Acció, que és diferent a cada municipi. Cal identificar, a partir d'aquesta avaluació, les principals debilitats i fortaleses del PAAM vigent en quant a tipologia de les accions i àmbit temàtics, organismes intervinents i limitacions competencials i pressupostàries que permetin l'optimització del nou Pla, en termes de factibilitat d'aconseguir els resultats esperats en els terminis establerts.

És necessari també la implicació activa dels càrrecs, tècnics i responsables municipals, que permeti la col·laboració i representació d'actuacions de totes les àrees de l'ajuntament a partir de la idea que l'Agenda Local 21 no és exclusiva l'àrea de medi ambient, sinó que implica el conjunt de la gestió dels Ajuntaments.

La revisió dels Plans d'Acció ha de servir també per:

- Adaptar els objectius i accions dels PAAM a l'evolució legislativa, tècnica, econòmica i social dels aspectes relacionats amb el desenvolupament sostenible. És d'especial rellevància l'adopció dels compromisos d'Aalborg com a reforç de les iniciatives locals i per a donar impuls per a revitalitzar l'Agenda Local 21.
- Adequar el Pla d'Acció a l'evolució de la gestió local de la sostenibilitat.
- Ajustar el Pla en funció del nivell d'implantació de les accions del PAAM vigent per àmbits temàtics.
- Adequar el Pla a l'evolució de l'estat social, ambiental i econòmic del municipi.
- Fomentar la incorporació d'accions dels àmbits temàtics d'actuació menys representats en els PAAM vigents.

Per abordar amb èxit el procés de revisió dels Plans d'Acció caldrà reconsiderar els aspectes bàsics integrals del procediment inicial de disseny del PAAM: definició tècnica, comunicació municipal i participació ciutadana, per tal d'aconseguir la màxima implicació de tots els actors involucrats en aquest procés.



Els documents resultants d'aquesta primera revisió dels Plans d'Acció Ambiental s'elaboraran en dues fases de treball:

FASE R-I	<ul style="list-style-type: none">▪ Doc 1. Document base per a la revisió▪ Doc 2. Actualització de dades ambientals
FASE R-II	<ul style="list-style-type: none">▪ Doc 3. Pla de Participació▪ Doc 4. Pla d'Actuació 2008-2011▪ Doc 5. Pla de Seguiment



1. Introducció

Aquest document és el segon que conforma la documentació prevista com a resultat de la primera revisió del Pla d'Acció Ambiental Municipal del municipi de Es Castell.

L'**Actualització de dades ambientals** és l'eina fonamental per a definir les línies mestres a seguir en el procés de revisió. Es tracta del segon dels cinc documents que conformen el present treball.

Conté les conclusions més rellevant de l'anàlisi de la Memòria Descriptiva i al Diagnosi ambiental resultant del PAAM 2004, seguint tres criteris:

- Integrar tots es aspectes -territorials, estructurals i ambientals- que tenen incidència sobre el medi ambient.
- Ser un document participat, que incorpori la percepció i l'opinió de la ciutadania i dels agents socials.
- Ser un document estratègic, que defineixi amb claredat els punts forts i punts febles de cadascun dels temes analitzats.

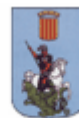
1.1. Objectius

Els objectius que se segueixen amb el present document són els que es descriuen a continuació:

- Actualitzar les dades ambientals que van formar part de la Diagnosi Ambiental del PAAM 2004.
- Dotar d'informació ambiental, social i econòmica actualitzada als ajuntaments, entitats i associacions del municipi i ciutadania en general, necessària per a poder fer noves propostes d'actuació i revisió de les actuals per a la redacció del PAAM 2008.

1.2. Metodologia

- Anàlisi exhaustiva de la Auditoria ambiental realitzada el 2001, base del PAAM 2004. en un primer moment es tracta d'analitzar la Memòria Descriptiva. Es tractava d'una exposició descriptiva dels diversos aspectes que tenen incidència sobre l'estat mediambiental del municipi: hi ha factors territorials i estructurals, de gestió i vectors ambientals.



- Anàlisi del document resultant de les conclusions a aquest primer, la Diagnosi Ambiental, organitzada en tres apartats, l'estat de la qüestió, els punts forts i els punts febles.
- Anàlisi del quadre d'indicadors resultant del PAAM 2004 i evolució d'aquests, la metodologia de càlcul aplicada i la seva incidència en el PAAM 2008. Així mateix, es detallen els indicadors comuns establerts per la Conselleria de Medi Ambient de govern Balear, com a indicadors clau dels procés d'Agenda Local 21.
- Treballs tècnics de recerca d'informació per a l'actualització de dades i redacció de la memòria resultant a partir del treball de camp de l'equip redactor i també a partir de la sol·licitud d'informació a organismes de l'administració (autonòmica i local) i a particulars.
- Realització i anàlisi d'una enquesta de percepció ambiental als ciutadans del municipi.
- Estudi del document del Pla Territorial Insular, referència bàsica per a l'elaboració del document.

Un cop elaborada l'Actualització de dades ambientals, els resultats es presentaran al Taller de Participació ciutadana per fer-ne partícip a la ciutadania.



2. Anàlisi de l'auditoria ambiental d'inici del procés d'AL21

L'Auditoria ambiental des Castell la conformen dos documents: la Memòria Descriptiva i la Diagnosi Ambiental.

La **Memòria Descriptiva** és una exposició dels diversos aspectes que tenen incidència sobre l'estat mediambiental del municipi. La Memòria Descriptiva és un estudi a fons de l'estat actual del municipi. A partir de les conclusions que es van extreure d'aquest primer document es va redactar el segon, la **Diagnosi ambiental**, el qual recull quins són els punts forts i dèbils del municipi des Castell respecte al medi ambient. La seva elaboració es va produir a partir del mes de març de l'any 2002 i es va publicar el mes de novembre del mateix any.

En general, l'auditoria recull dades fins l'any 2002 però en alguns casos, les dades més actuals són de l'any 1999.

2.1. Estructura de la Memòria Descriptiva

El contingut de la Memòria és el següent:

CONTINGUT DE LA MEMÒRIA DESCRIPTIVA

1. Entorn socioeconòmic
2. Entorn físic
3. Usos del sòl i planejament territorial i urbanístic
4. Sistemes naturals i de suport
5. Mobilitat
6. Aigua
7. Residus
8. Energia
9. Atmosfera
10. Renou
11. Incidència ambiental de les activitats econòmiques
12. Riscos ambientals
13. Participació i sensibilització ciutadana
14. Organització i gestió municipal

Per seguir l'evolució i del treball es va constituir una Comissió Tècnica de Seguiment i es van iniciar el Pla de Participació ciutadana.



Entorn socioeconòmic

Aquest apartat inclou els següents aspectes:

- Població: evolució, moviment natural i migratori, estructura demogràfica, nuclis de població i distribució espacial de població.
- Salut i educació: Serveis i infraestructura sanitària, oferta educativa.
- Exclusió i protecció social: principals problemàtiques socials, serveis socials i polítiques d'igualtat i promoció social.
- Estructura i activitat econòmica del municipi: sectors d'activitat econòmica, diversitat econòmica social, sector primari, sector secundari, sector terciari.
- Ocupació i mercat de treball: població activa i atur.

Entorn físic

L'apartat s'estructura de la següent forma:

- Geologia i morfologia
- Clima: precipitacions, temperatures, vents
- Hidrologia: xarxa hidrogràfica i aigües superficials, hidrogeologia
- Sòls

Usos del sòl i planejament territorial i urbanístic

L'apartat s'inicia l'apartat amb un punts sobre les previsions del planejament general que afecten al municipi, descrivint les directrius d'Ordenació Territorial, el Pla Territorial Insular, els Espais Naturals protegits, la Llei de Costes, el Pla de desenvolupament sostenible, Reserva de Biosfera i altre planejament sectorial o supramunicipal com ara el Pla Director Sectorial de Ports Esportius i Instal·lacions Nàutiques de les Illes Balears, el Pla Sectorial d'equipaments Comercials de les Illes Balears, el Pla Director Sectorial de Pedreres de les Illes Balears, el Pla Director de Carreteres de la Comunitat Autònoma de les Illes Balears, el Pla Insular de Residus de Menorca, el Pla Director Sectorial de Telecomunicacions de les Illes Balears, el Pla Especial de Telefonia Mòbil de l'illa de Menorca, El Pla Director Sectorial de Transport de les Illes Balears i el Pla Director Sectorial Energètic de les Illes Balears.

Per altra banda, es dedica un apartat al context supramunicipal, en les seves relacions amb els municipis veïns, Maó i Sant Lluís.



A continuació es descriuen els usos del sòl i estructura urbanística actual, amb la següent informació:

- Usos del sòl i estructura orgànica del territori: morfologia del territori, usos sobre el territori.
- La ciutat i els seus barris, ocupació i models residencials: descripció de la situació urbana actual.
- Espais verds urbans.
- Els espais litorals i portuaris.
- Equipaments (educatius, sanitaris, esportius, socials, culturals, de protecció civil, seguretat i higiene i de l'administració pública).
- El sòl no urbanitzat.
- Infraestructures: energètiques (elèctriques, de combustibles líquids derivats del petroli, de gas), de serveis urbans, xarxa viària i transports.
- Xarxa de camins rurals i de Cavalls; accessibilitat als espais naturals.

A continuació es fa una anàlisi del planejament urbanístic municipal estudiant els criteris i solucions generals de planejament, el règim del sòl (classificació general del sòl, règim del sòl urbà, règim del sòl urbanitzable, règim del sòl no urbanitzable), el planejament derivat i les implicacions inicials del planejament.

Es descriu també el patrimoni cultural i arquitectònic, fent una definició de les diferents tipologies i catalogacions existents.

I per últim es dedica un apartat a l'habitatge, anomenant les diferents tipologies d'habitatges existents al municipi i la dinàmica d'oferta i demanda.

Sistemes naturals i de suport

L'apartat segueix la següent estructura:

- Comunitats terrestres i animals: vegetació i fauna.
- Ecosistemes marins: ecosistema bentònic i ecosistema pelàgic.
- Paisatge
- Estat de conservació dels espais naturals: espais rurals, espais litorals i marins.



- Espais naturals protegits: ANEI Me-9 (litoral des Castell i la costa de Llevant de Sant Lluís).
- Zones d'interès ecològic i paisatgístic: àrees d'interès per a la conservació del patrimoni natural i el paisatge, àrees d'interès per a les connexions biològiques.
- Activitats que tenen incidència en la conservació del patrimoni natural: activitats agrícoles i ramaderes, aprofitaments forestals, pesca, activitats extractives, usos recreatius, esportius i pedagògics, activitats cinegètiques, incidència del creixement urbà sobre els espais natural.
- Espais degradats: bases militars abandonades, abocadors incontrolats, aigües contaminades, invasió de plantes exòtiques.

Mobilitat

En aquest apartat s'exposen les característiques de la xarxa viària (insular i local, de recorreguts a peu i en bicicleta, aparcaments, accessibilitat i eliminació de barreres arquitectòniques), així com les característiques de la mobilitat (tant intermunicipal com intramunicipal, les intensitats de trànsit, els mitjans de transport i la mobilitat per mar).

Es completa el capítol amb una descripció dels serveis existents i grau d'utilització del transport col·lectiu o públic, el parc de vehicles, la seguretat viària i l'educació vial.

Aigua

S'inicia l'apartat amb una descripció dels recursos hídrics del municipi, tant d'aigües subterrànies com aigües superficials. A continuació s'analitzen les aigües d'abastament, els consums, altres captacions i la seva qualitat (ús domèstic, ús industrial, reg i usos ramaders, ús a l'administració) i les aigües residuals (xarxa de clavegueram, abocaments d'aigües residuals, tractament i reutilització)

Per últim es fa una anàlisi del grau de compliment de la normativa vigent.

Residus

S'estudia el flux de residus sòlids urbans a partir de la seva producció i caracterització, infraestructures de recollida, transport i tractament de residus, recollida selectiva, reciclatge i reutilització de residus domèstics per tipus.

Així mateix s'analitzen altres tipologies com ara els residus industrials i els agrícoles i ramaders i altres residus (sanitaris, runes, olis usats)



Per últim, s'analitzen els punts d'abocament incontrolats, la neteja viària, neteja de platges, campanyes de sensibilització ciutadanes i grau de compliment de la normativa vigent.

Energia

Es fa un inventari d'infraestructures de producció, transport i distribució d'energia al municipi, entrades energètiques i consums sectorials d'energia, es fa una anàlisi del consum públic en instal·lacions i serveis municipals i el grau d'implantació de les energies renovables al municipi, així com les mesures encaminades a millorar l'eficiència energètica del municipi.

Atmosfera

En aquest apartat es descriuen les emissions produïdes pels diferents sectors d'activitats i les seves característiques.

Així mateix, es dedica un apartat a la qualitat atmosfèrica, detallant la xarxa d'estacions de control i la variació horària de les concentracions.

Per últim es fa una anàlisi del grau de compliment de la normativa legal.

Renous

A partir de l'exposició dels condicionants generals del nivell de renou del municipi es detalla la qualitat acústica, la sensibilitat i la percepció ciutadana en relació a la renou, així com el grau de control i gestió de la contaminació acústica.

Incidència ambiental de les activitats econòmiques

Es fa una anàlisi de les activitats econòmiques i classificades per tipologies: agràries, industrials i manufactureres, turisme, comerç i serveis, de gestió de residus (Es Milà), activitats extractives i moviment de terres. Per últim es dedica un apartat a analitzar la gestió de les activitats.

Riscos ambientals

Primer es fa una descripció del Pla d'emergència territorial de l'illa de Menorca (PLATERME). A continuació es descriuen els riscos d'origen natural i els riscos relacionats amb activitats de naturalesa antròpica, per fer posteriorment una anàlisi de la gestió.

Participació i sensibilització ciutadana

En aquest apartat es descriu el grau de sensibilització i percepció ambiental, l'educació ambiental a Menorca i del municipi des Castell en concret i s'exposen els resultats de l'enquesta de percepció ambiental realitzada.



Organització i gestió municipal

Pel que fa a l'organització municipal, es descriu l'organigrama municipal i les seves competències, així com en relació a la gestió ambiental.

Respecte de la gestió, l'apartat estudia el marc competencial de la sostenibilitat en l'àmbit local: empreses vinculades a la gestió ambiental municipal, els mecanismes de coordinació i programació .

Per últim, s'exposen els mecanismes de integració de criteris ambientals a la política municipal.

2.2. Estructura de la Diagnosi Ambiental

Com a document posterior a la Memòria Descriptiva, per a cada un dels paràmetres analitzats del document anterior es va fer una primera diagnosi - Prediagnosi - que es va organitzar en tres apartats: estat de la qüestió, punts forts i punts febles.

Posteriorment, aquests resultats van ser exposats al públic, i consensuades les valoracions, el document de Prediagnosi va esdevenir Diagnosi Ambiental. La seva publicació va ser el mes d'octubre del 2002.

El contingut de la Diagnosi Ambiental s'estructura en els següents àmbits temàtics, remarcant els punts forts i dèbils per a cadascun:

CONTINGUT DE LA DIAGNOSI AMBIENTAL

ASPECTES ESTRUCTURALS:

1. Territori i planejament
2. Sistemes naturals
3. Mobilitat
4. Aigua
5. Residus
6. Energia
7. Atmosfera
8. Renou
9. Incidència ambiental de les activitats econòmiques
10. Risc ambiental
11. Sensibilització i participació ciutadana



3. Evolució dels indicadors ambientals en el període 2000-2006

Els indicadors són elements de quantificació que permeten mesurar l'evolució de diferents aspectes del municipi. Els indicadors clau de sostenibilitat s'han utilitzat en el seguiment de la implantació del Pla d'Acció i/o els seus resultats, per determinar si les actuacions realitzades en el marc del Pla d'Acció estan d'acord amb els objectius de l'Agenda Local 21.

En el Decret 123/2002, de 4 d'octubre *sobre la implantació de l'Agenda Local 21 als municipis de les Illes Balears*, en el seu art.10, *Diagnòstic i participació ciutadana* es donen les bases per a l'elaboració del Diagnòstic Final, document tècnic contrastat que ha de contenir la informació sobre els següents aspectes:

- Descripció general del municipi: demografia i poblacionals
- Aspectes ambientals
- Sectors econòmics presents en el municipi
- Ordenació del territori i urbanisme
- Aspectes socioculturals
- Organització i actuacions de l'ajuntament en sostenibilitat municipal

El present document segueix l'estructura recomanada en el Decret i fa una descripció exhaustiva de les dades disponibles des de l'any 2000 fins a les més actuals, generalment de 2006 i en algun cas 2007.

Un cop feta la descripció de l'indicador així com la variació en el període estudiat, es porta a terme per cada indicador una anàlisi de la seva **tendència desitjada**, quina és la **tendència observada** i es fa una **valoració** objectiva de la mateixa basada en tres aspectes: *positiva* (segueix la tendència desitjada, o bé assoleix valors correctes), *en risc* (presenta uns valors que fan perillar la tendència desitjada) i *negativa* (s'aparta de la tendència desitjada, o bé segueix tenint valors allunyats dels desitjables).

Per altra banda, a la reunió de tècnics de la Xarxa Balear de Sostenibilitat del passat 28 de febrer de 2007 es va establir un sistema de codificació comú a les Agendes 21 dels municipis de les illes, per tal de caracteritzar les accions i projectes continguts en els PAAM de manera homogènia. Seguint aquest criteri, en el quadre-resum descrit es reserva un apartat per a fer constar la temàtica ambiental a què fa referència aquell indicador.

Les temàtiques ambientals són els que es descriuen a continuació:



Temàtica ambiental
▪ Activitat Econòmica
▪ Aigua
▪ Educació
▪ Energia
▪ Medi Ambient
▪ Mobilitat
▪ Patrimoni
▪ Participació Ciutadana
▪ Renou
▪ Residus
▪ Acció Social
▪ Turisme
▪ Urbanisme
▪ Altres

D'aquesta manera, per a cada indicador estudiat es determina la temàtica principal que té relació amb el mateix, per a posteriorment poder establir una situació comparada de les diferents temàtiques.

Adicionalment, en el quadre-resum es reserva també un apartat que recull el Compromís d'Aalborg que fa referència l'indicador analitzat. D'aquesta manera es pot també establir un paral·lelisme entre la situació ambiental observada, la temàtica ambiental de les accions i la seva situació actual i la metodologia de revisió proposada a partir dels Compromisos d'Aalborg.

COMPROMISOS D'AALBORG

- 1. Governabilitat**
- 2. Gestió local cap a la sostenibilitat**
- 3. Béns naturals comuns**
- 4. Consum i formes de vida responsables**
- 5. Planificació i disseny urbanístic**
- 6. Millor mobilitat i reducció de trànsit**
- 7. Acció local per a la salut**
- 8. Economia local viva i sostenible**
- 9. Igualtat i justícia social**
- 10. Del local al global**



El quadre-resum resultant i la seva simbologia és el que es presenta a continuació:

Tendència desitjada:		Tendència observada:		Valoració:	
Temàtica:			Compromís d'Aalborg:		

Valors per tendència:

- Increment: ↑
- Decrement: ↓
- Manteniment: ↔

Valors per valoració:

- Positiva: ●
- En risc: ●
- Negativa: ●

3.1. Dades demogràfiques i poblacionals

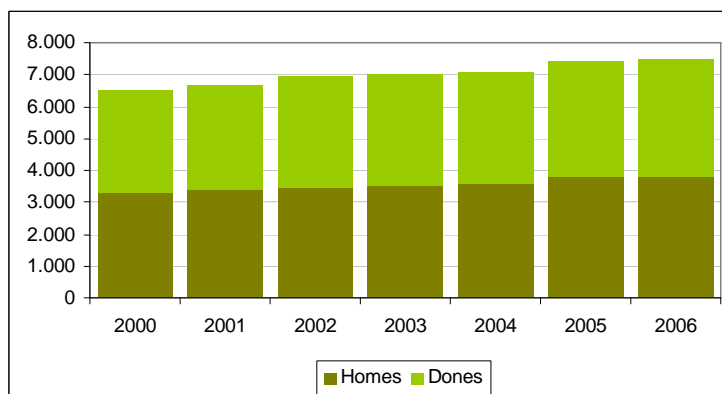
Evolució de la població de dret

	2000	2001	2002	2003	2004	2005	2006
Habitants	6.504	6.681	6.948	7.022	7.066	7.440	7.475
Homes	3.286	3.371	3.502	3.541	3.588	3.802	3.822
Dones	3.218	3.310	3.446	3.481	3.478	3.638	3.653

Font: INE

Del 2000 al 2006, la població del municipi ha crescut en termes absoluts un 15%.

La variació del nombre d'habitants empadronats al municipi ha estat positiva en tots els anys del període, durant el qual la població ha anat creixent a un ritme gairebé uniforme.



Cal destacar la diferència de dos punts en la taxa de creixement si segmentem les dades per sexe: mentre la variació d'homes dona un increment del 16% entre els anys 2000 i 2006, en el cas de les dones només és del 14%.

Tendència desitjada:	↔	Tendència observada:	↑	Valoració:	●
Temàtica:	<i>Altres</i>		Compromís d'Aalborg:	9	



Moviment natural de la població

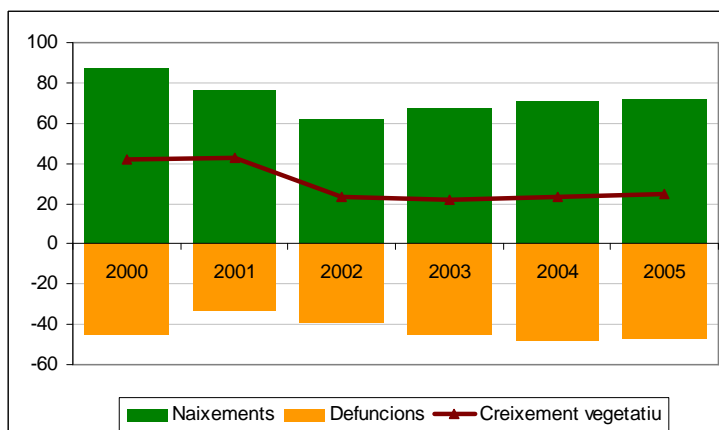
	2000	2001	2002	2003	2004	2005
Naixements	87	76	62	67	71	72
Defuncions	-45	-33	-39	-45	-48	-47
Creixement vegetatiu	42	43	23	22	23	25

Font: IBAE

El creixement vegetatiu no explica per si sol l'increment absolut de població del municipi.

Observem com tant el nombre de naixements com de defuncions oscil·la dins d'uns marges que no semblen seguir la tendència de creixement de la població en el període d'estudi, de fet, el creixement vegetatiu

disminueix a partir de l'any 2001, l'any 2005 dona un saldo de 25 persones.



Tendència desitjada:	↔	Tendència observada:	↓	Valoració:	●
Temàtica:	Altres		Compromís d'Aalborg:	9	

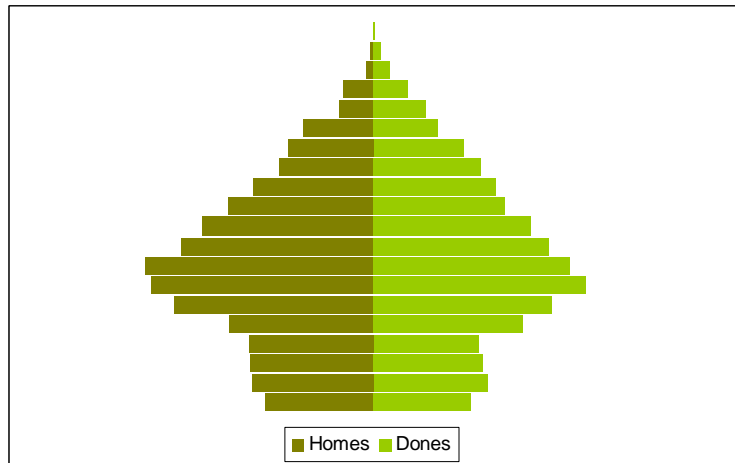
Població per grups d'edat

	persones	%població	homes	%gènere	dones	%gènere
▪ De 0 a 19 anys	1.549	17%	818	53%	731	47%
▪ De 20 a 39 anys	2.632	29%	1.365	52%	1.267	48%
▪ De 40 a 59 anys	2.089	23%	1.078	52%	1.011	48%
▪ De 60 a 79 anys	1.033	12%	492	48%	541	52%
▪ Més de 80 anys	172	2%	69	40%	103	60%

Font: IBAE, revisió del padró a 1/01/2006



La piràmide de població (representada en intervals de 5 anys) dóna idea de la joventut dels habitants del municipi (el 46% tenen menys de 40 anys), essent el grup més nombrós el rang de 30 a 34 anys.



És també significatiu que fins als 60 anys el nombre d'homes és superior al de dones en gairebé tots els rangs d'edat, i a partir d'aquesta edat s'inverteix aquesta situació.

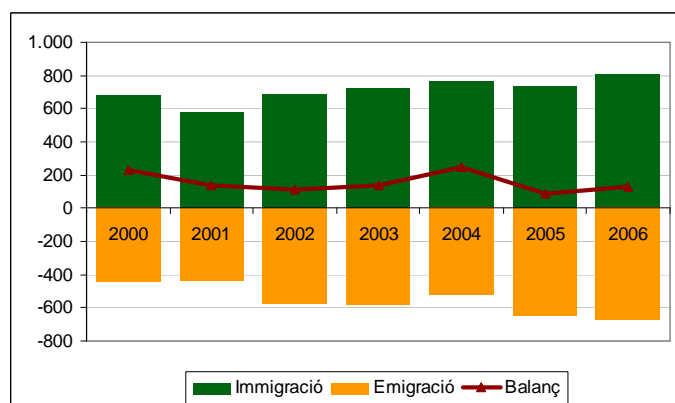
Tendència desitjada:	↔	Tendència observada:	↔	Valoració:	●
Temàtica:	Altres		Compromís d'Aalborg:	9	

Balanç migratori

	2000	2001	2002	2003	2004	2005	2006
Immigrants (altes)	681	576	688	724	767	740	806
Emigrants (baixes)	-447	-435	-573	-583	-523	-652	-676
Balanç	234	141	115	141	244	88	130

Font: IBAE

El balanç migratori (diferència entre altes i baixes de padró) es manté positiu durant tots els anys estudiats, en els que oscil·la entre les 88 persones del 2005 i les 234 persones del 2000.



Durant aquest període, el saldo incremental pel municipi és de 1.093 persones més, que representa el 16,8% de la població de partida.

Tendència desitjada:	↔	Tendència observada:	↔	Valoració:	●
Temàtica:	Altres		Compromís d'Aalborg:	9	

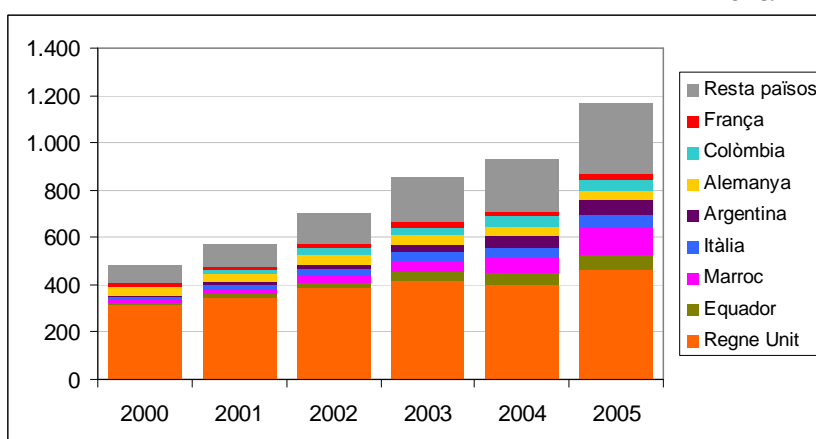


Evolució de la població estrangera

	2000	2001	2002	2003	2004	2005
Població estrangera	484	573	703	857	934	1.163
▪ Regne Unit	318	349	387	418	400	461
▪ Equador	0	2	19	70	91	99
▪ Marroc	13	17	35	49	72	119
▪ Itàlia	12	19	27	33	38	55
▪ Argentina	7	14	20	36	49	62
▪ Alemanya	33	35	38	44	40	41
▪ Colòmbia	2	13	29	26	42	42
▪ França	15	17	21	21	21	27

Font: IBAE

El conjunt de la població estrangera empadronada al municipi s'ha incrementat en un 140%. Les tres nacionalitats amb major presència (britànics, marroquins, i equatorians) són també les que presenten un increment absolut de població més alt.

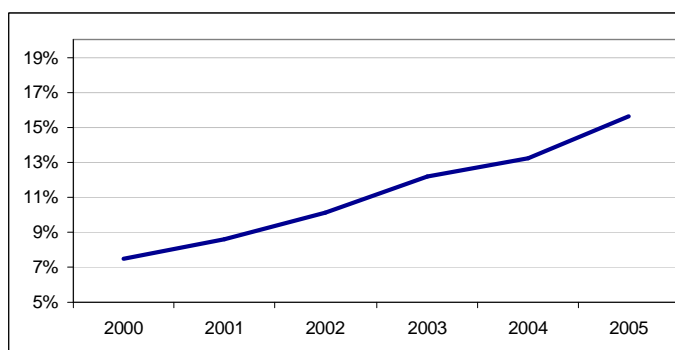


	2000	2001	2002	2003	2004	2005
% sobre població total	7%	9%	10%	12%	13%	16%

Font: IBAE

L'evolució de la taxa de població estrangera sobre el total del padró del municipi reflecteix un increment sostingut i molt significatiu en aquests darrers anys.

Al 2005, els estrangers empadronats a Es Castell ja representen el 16% de la població del municipi, i en termes absoluts formen una comunitat de més de 1.100 persones, amb una tendència a l'alça que és previsible que continuï en els anys següents.





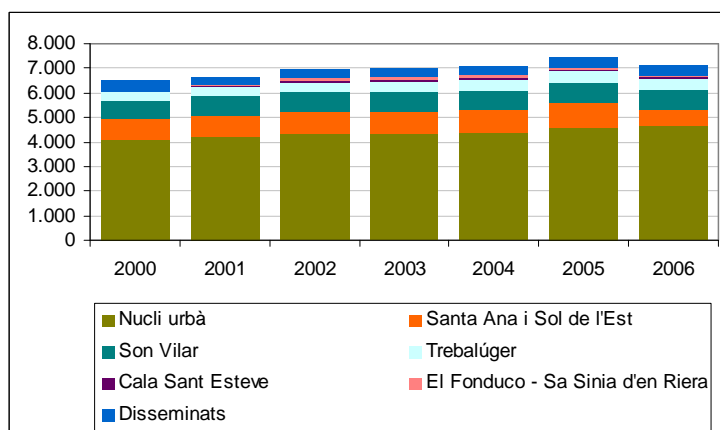
Tendència desitjada:	↔	Tendència observada:	↑	Valoració:	●
Temàtica:	Altres		Compromís d'Aalborg:	9	

Dispersió de la població

	2000	2001	2002	2003	2004	2005	2006
Nucli urbà	4.078	4.188	4.320	4.330	4.399	4.596	4.612
Santa Ana i Sol de l'Est	871	896	940	945	936	1.034	697
Son Vilar	744	765	778	797	783	796	792
Trebalúger	372	381	395	416	421	455	468
Cala Sant Esteve	0	43	45	54	52	61	58
El Fonduco - Sinia d'en Riera	0	84	115	118	111	110	117
Disseminats	439	324	355	362	364	388	403

Font: IBAE

L'evolució de població dels diferents nuclis habitats del municipi dona valors força diferents. Sobre l'increment total del 15% de la població del municipi en el període 2000-2006, el creixement del nombre de habitants del nucli urbà (13%) ha estat menys marcat.



Els increments de població més significatius els trobem a Santa Anna i Sol de l'Est (amb un 20% de variació), i Trebalúger (amb un 26%). Per contra la població de Son Vilar gairebé s'ha mantingut, amb un creixement de només el 6%, i ha disminuït el nombre de persones que viuen en habitatges disseminats.

Tendència desitjada:	↔	Tendència observada:	↑	Valoració:	●
Temàtica:	Altres		Compromís d'Aalborg:	2	



3.2. Aspectes ambientals

En aquest apartat s'ofereix l'evolució dels indicadors que descriuen la situació de diferents aspectes relacionats directament amb l'ús dels recursos naturals per part de la població i l'estat dels vectors mediambientals, agrupats en:

- Climatologia
- Aigua
- Energia
- Residus
- Emissions
- Sistemes naturals i biodiversitat

3.2.1. Climatologia

Evolució de les precipitacions

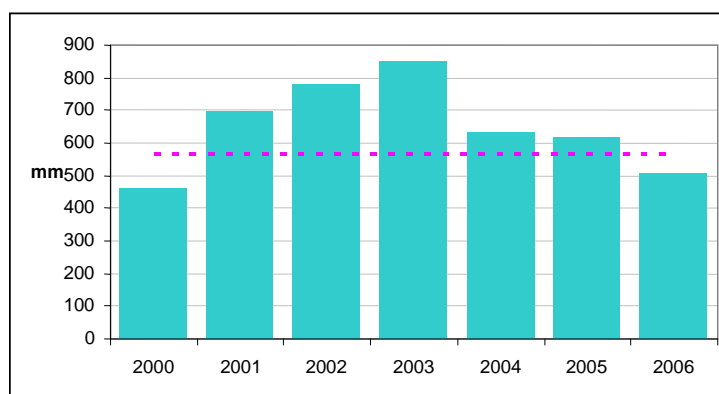
a. Precipitació total mitjana a Menorca, promig estacions

	2000	2001	2002	2003	2004	2005	2006
mm	460,9	698,6	779,8	850,2	632,1	616,2	505,6

Font: OBSAM

Analitzant les sèries històriques de precipitacions sembla que s'ha donat una disminució de les pluges anuals mitjanes.

Segons estudis de J. M. Jansà, al període 1901-1931 la mitjana anual era de 592 mm, mentre que al període 1976-2006 el promig és de 569,90 mm.



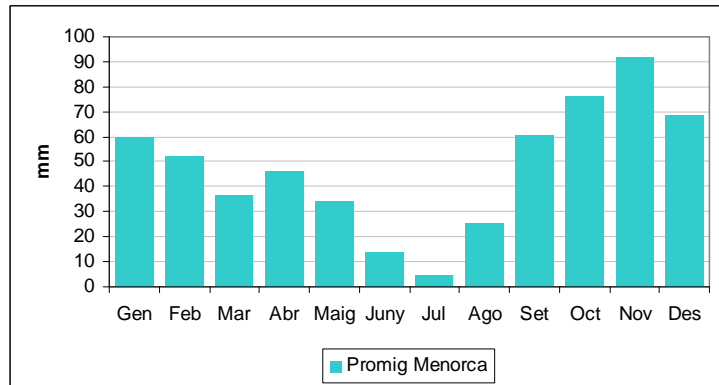
b. Precipitació mensual per estació, promig 1976-2006 (mm)

	Gen	Feb	Mar	Abr	Mai	Jun	Jul	Ago	Set	Oct	Nov	Des
Promig Menorca	59,5	52	36,8	46,2	34,5	13,5	5	25,6	60,1	76,2	91,9	68,6

Font: OBSAM



A Menorca la distribució de la precipitació al llarg de l'any es correspon a la típica distribució mediterrània, en què es donen estius i hiverns secs, i tardors i primaveres plujoses.



El mes més sec correspon al juliol, amb valors al voltant dels 5-6 mm mensuals. El mes de precipitació màxima correspon al novembre, amb valors sobre els 80-90 mm anuals, seguit de l'octubre amb mitjanes de 70-80 mm.

Tendència desitjada:	↔	Tendència observada:	↔	Valoració:	●
Temàtica:	Medi Ambient		Compromís d'Aalborg:	3	

Evolució de les temperatures

a. Temperatures en promig mensual, aeroport de Menorca (°C)

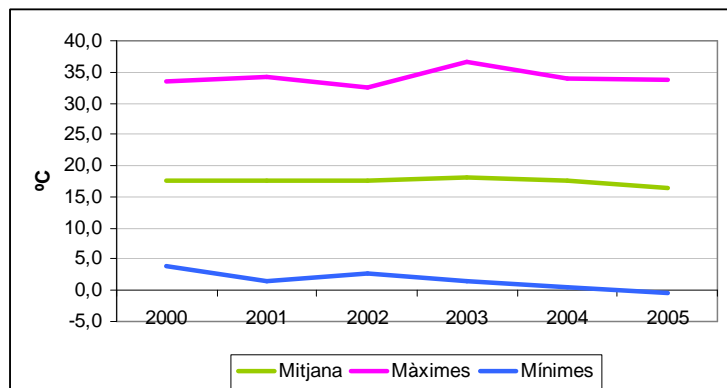
	2000	2001	2002	2003	2004	2005	2006
T. Mitjana	17,7	17,7	17,5	18,1	17,5	16,5	
Màximes	33,4	34,2	32,6	36,6	34,0	33,8	
Mínimes	3,8	1,4	2,8	1,4	0,6	-0,4	

Font: IBAE

El promig de les temperatures registrades entre els anys 1993-2005 dona els valors:

- T. mitjana: 17,5°C
- T. màxima: 34,1°C
- T. mínima: 2,1°C

En aquest període no es pot observar cap tendència de canvi significativa.



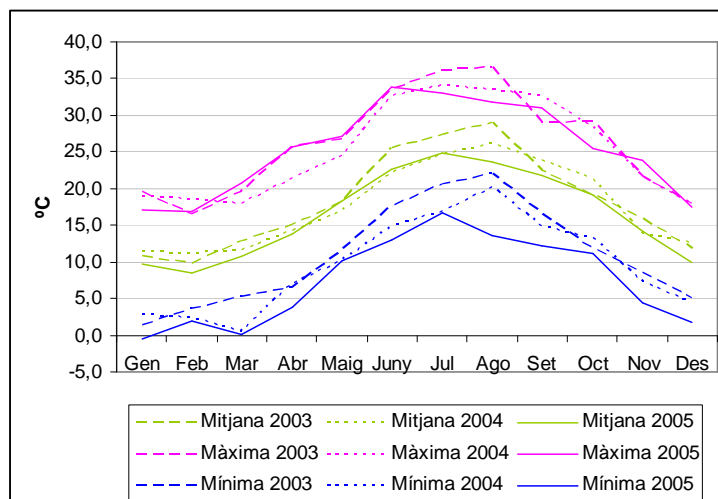


a. Temperatures en promig mensual, aeroport de Menorca (°C)

	Temperatura mitjana			Temperatura màxima			Temperatura mínima		
	2003	2004	2005	2003	2004	2005	2003	2004	2005
Gen	10,7	11,4	9,8	19,6	19,0	17,0	1,4	2,8	-0,4
Feb	9,8	11,2	8,6	16,4	18,5	16,8	3,6	2,4	2,0
Mar	12,7	11,5	10,7	19,6	18,0	20,7	5,2	0,6	0,1
Abr	15,1	14,2	13,9	25,6	21,3	25,7	6,4	7,0	3,7
Maig	18,2	16,8	18,3	26,8	24,5	27,2	11,6	10,2	10,1
Juny	25,4	22,2	22,7	33,4	32,7	33,8	17,4	14,8	12,9
Jul	27,3	24,6	24,9	36,1	34,0	33,0	20,5	16,9	16,7
Ago	28,9	26,1	23,7	36,6	33,5	31,8	22,0	20,2	13,6
Set	22,5	23,8	21,8	29,0	32,6	30,9	16,5	14,8	12,1
Oct	19,1	21,3	19,2	29,2	28,4	25,5	11,8	13,3	11,2
Nov	15,9	13,9	14,2	21,5	21,5	23,8	8,4	7,2	4,5
Des	11,7	12,6	9,9	18,0	18,0	17,4	5,0	4,4	1,8

Font: IBAE

Com correspon al clima mediterrani a l'hemisferi nord, l'evolució de les temperatures segueix una pauta anual seguint el cicle de les estacions, amb una amplitud tèrmica de més de 30°C.



Tendència desitjada:	↔	Tendència observada:	↔	Valoració:	●
Temàtica:	Medi Ambient		Compromís d'Aalborg:	3	

3.2.2. Aigua

Consum urbà d'aigua

a. Volum d'extracció d'aigua per usos urbans al municipi

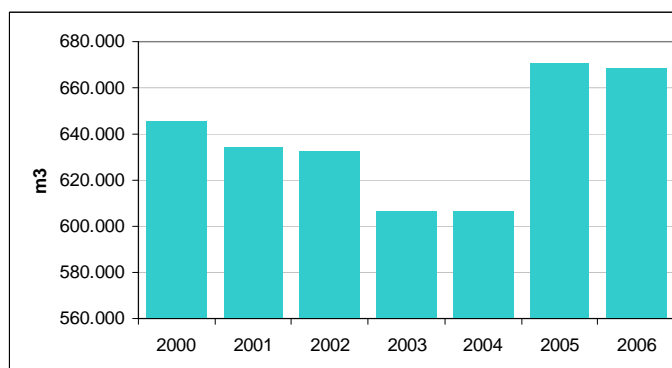
	2000	2001	2002	2003	2004	2005	2006
m ³ aigua	645.198	634.306	632.709	606.396	606.719	671.026	668.548

Font: OBSAM

El volum d'extracció d'aigua al municipi des Castell presenta una variació significativa a l'any 2003, en què disminueix el cabdal extret en 6% sobre el valor de l'any 2000.



Aquest tret es manté en l'any 2004, però els anys 2005 i 2006 el volum d'extracció s'incrementa molt significativament, i assoleix en un sol any un increment de 4% sobre el valor de l'any 2000.

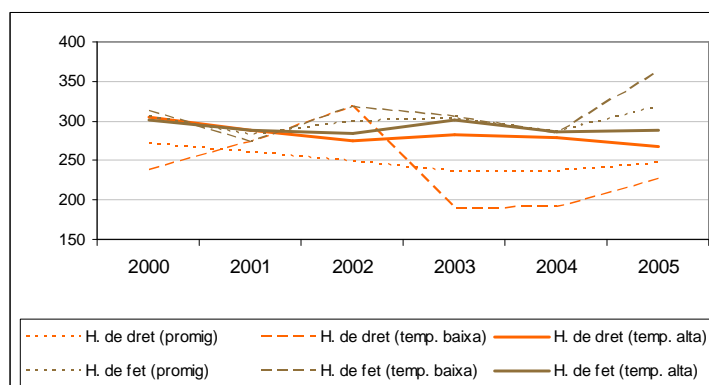


b. Consum promig diari per habitant (litres per habitant)

	2000	2001	2002	2003	2004	2005	2006
Per habitants de dret (promig)	271,8	260,1	249,5	236,6	235,2	247,1	
- En temporada alta	237,4	273,3	317,9	189,8	191,2	225,6	
- En temporada baixa	305,6	288,3	275,5	282,7	278,5	268,3	
Per habitants de fet (promig)	305,7	282,2	298,8	303	285,9	318,1	
- En temporada alta	312,2	273,3	317,9	305,1	285	362,3	
- En temporada baixa	300,3	288,3	284,4	300,7	285,8	288,2	

Font: OBSAM

En els sis anys dels que s'ofereixen dades no s'observa una reducció real del consum d'aigua per càpita, que oscil·la sobre una línia de tendència lineal als 287 litres per habitant de i dia. L'increment demogràfic no ha resultat en una variació a la baixa d'aquest indicador, el que indica que es mantenen uns hàbits de consum excessius en una població significativament major.



Tendència desitjada:	↓	Tendència observada:	↘	Valoració:	●
Temàtica:	Aigua		Compromís d'Aalborg:	4	

Depuració i reutilització de les aigües residuals

a. Volum d'aigua depurada a les EDAR del municipi (m³)

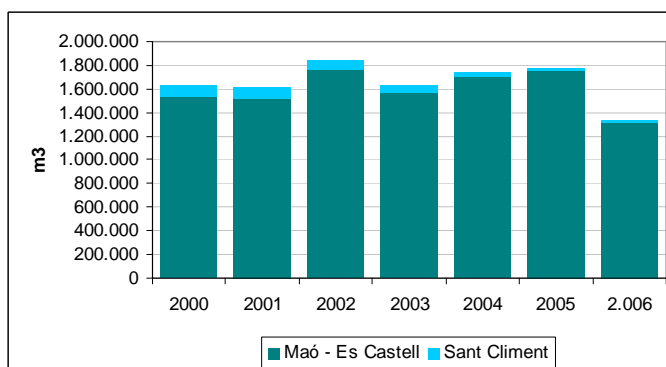
	2000	2001	2002	2003	2004	2005	2006
Maó-Es Castell	1.544.127	1.517.595	1.757.588	1.572.788	1.703.403	1.750.463	1.315.818
Sant Climent	86.261	86.432	85.121	62.141	40.441	26.403	22.269
total	1.630.388	1.604.027	1.842.709	1.634.929	1.743.844	1.776.866	1.338.087

Font: OBSAM



El municipi des Castell no té una depuradora pròpia, per tant, no es pot analitzar el volum d'aigua depurada per separat.

Malgrat un increment en població de més de 15% i un augment en el consum d'aigua als municipis de Maó i des Castell, el volum d'aigua depurada a les estacions del municipi ha baixat un 18%, que indica una pèrdua d'eficiència del procés.



b. Taxa de reutilització de l'aigua depurada al municipi.

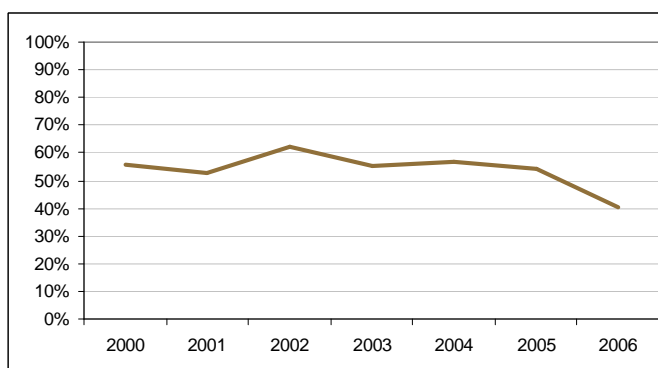
Al municipi des Castell no s'han implantat procediments de reutilització de les aigües depurades a les estacions del municipi. A Menorca només es reutilitza aigua de la depuradora de Sant Lluís.

c. Taxa de depuració sobre volum d'extracció d'aigua al municipi (%)

	2000	2001	2002	2003	2004	2005	2006
dep./extrac.	56%	53%	62%	55%	57%	54%	40%

Font: elaboració pròpia

Si es calcula la ràtio volum d'aigua depurada respecte del volum d'aigua extreta als municipis de Maó i Es Castell, observem oscil·lia entre els valors 40% i 62%, amb un valor pitjor al 2006 que a gairebé tots els altres anys.



Tendència desitjada:	↑	Tendència observada:	↓	Valoració:	●
Temàtica:	Aigua		Compromís d'Aalborg:	3	



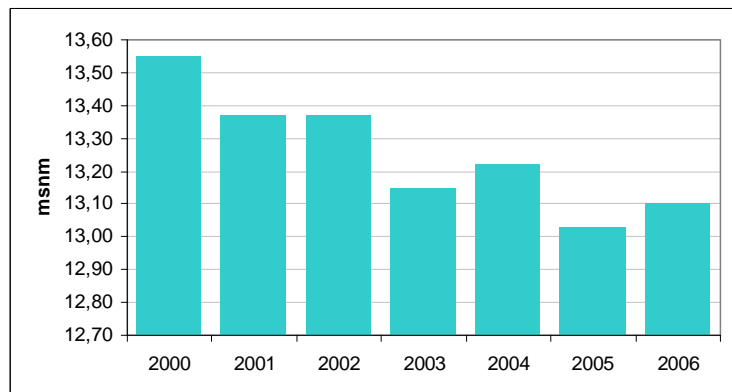
Evolució de les reserves hídriques

Nivells piezomètrics a l'aquífer de migjorn (metres sobre nivell del mar)

	2000	2001	2002	2003	2004	2005	2006
msnm	13,55	13,37	13,37	13,15	13,22	13,03	13,10

Font: OBSAM

A l'aquífer de Migjorn s'observa un inici del període amb una davallada suau dels nivells (1984-1987), una etapa intermèdia, del 1988 al 1995, on els descensos són molt pronunciats (època amb tres episodis de sequera pronunciada), i a continuació s'observa l'any 1996 una certa recuperació, continuant



posteriorment els descensos de manera suau, fins al final del període (2001-2006) en que s'observa una estabilitat coincidint amb un període de pluviometria per sobre de la mitjana. En els darrers 20 anys les reserves de recursos hídrics a Menorca s'han reduït a gairebé la meitat.

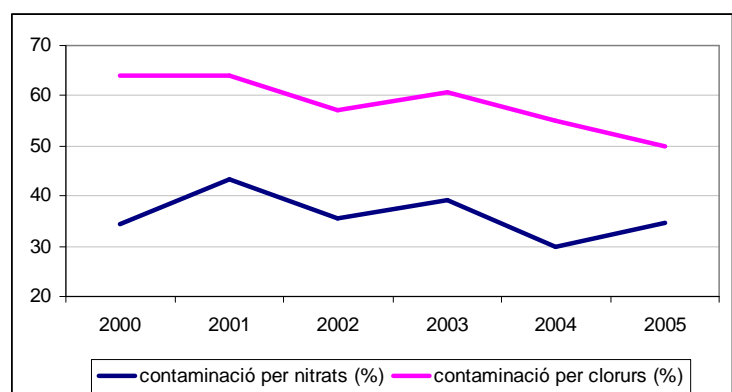
Tendència desitjada:	↔	Tendència observada:	↓	Valoració:	●
Temàtica:	Aigua		Compromís d'Aalborg:	3	

Qualitat de les aigües subterrànies

	2000	2001	2002	2003	2004	2005	2006
Pous analitzats	61	53	28	28	40	26	
Contaminats per nitrats (%)	34,43%	43,30%	35,71%	39,28%	30,00%	34,61%	
Contaminats per clorurs (%)	63,93%	64,15%	57,14%	60,71%	55,00%	50,00%	

Font: OBSAM

Aquestes dades corresponen al percentatge de pous analitzats per la DG de Recursos Hídrics que superen els límits de nitrats i clorurs. D'aquest conjunt d'anàlisis es dedueix que els aquífers de l'illa no presenten problemes en temes de metalls pesants, però si en la contaminació per





nitrats i clorurs, contaminació que pren més importància en determinades zones de l'illa. La presència de nitrats a les aigües subterrànies ve donada per dues causes: l'excessiu ús d'adobs en l'agricultura, la mala gestió dels fens d'algunes finques ramaderes i per la presència de nuclis d'hortals i zones amb habitatges no connectats a la xarxa de clavegueram i, per tant, amb utilització de pous negres mal gestionats. Pel que fa a la contaminació per clorurs aquesta ve donada pels fenòmens d'intrusió marina a les zones costaneres d'on extreuen quantitats molt elevades d'aigua en pous molt propers a la costa.

L'any 2005, al terme des Castell es van analitzar 1 pou, el qual superava els nivells permesos de nitrats.

Tendència desitjada:	↓ ⇌	Tendència observada:	↓	Valoració:	●
Temàtica:	Aigua		Compromís d'Aalborg:	3	

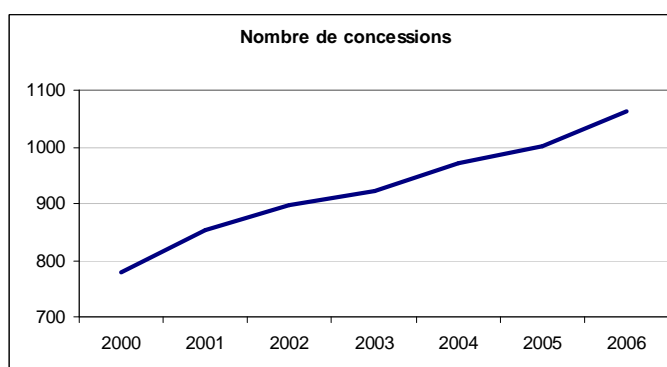
Concessió anual de pous

a. Nombre acumulat de concessions de pous i volum màxim a Menorca

	2000	2001	2002	2003	2004	2005	2006
Nombre de concessions	780	854	898	922	971	1.002	1.064
Volum màxim anual concedit	15.386.471	16.051.324	17.231.195	19.441.052	19.611.652	20.366.552	20.481.352

Font: OBSAM

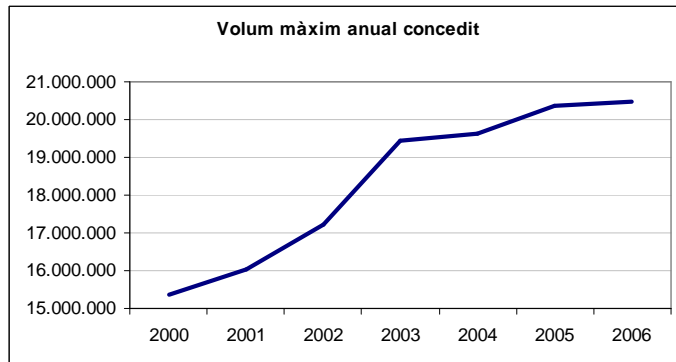
El nombre acumulat de concessions de pous realitzada a Menorca per la Direcció General de Recursos Hídrics del Govern Balear presenta un increment significatiu en els darrers 6 anys, amb un promig de 47 nous pous autoritzats cada any (màxim al 2001 amb 74 nous pous respecte del 2000).





El volum anual màxim permès d'extracció s'ha incrementat proporcionalment al nombre de concessions.

El volum d'extracció permès per pou pràcticament es manté durant tot aquest període, amb un promig de 17.940 l per pou.

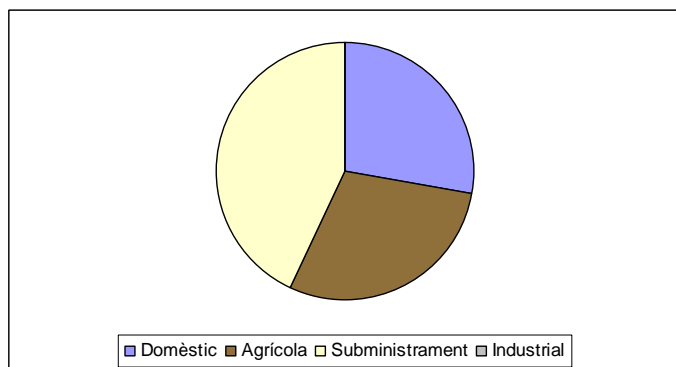


b. Volum màxim concedit per usos al municipi 2006

	Domèstic	Agrícola	Subministrament	Industrial
Volum permès Es Castell	88.847	91.500	136.530	0

Font: OBSAM

De l'anàlisi de la distribució dels usos d'extracció concedits als pous del municipi des Castell queda palès que gairebé la meitat (43%) correspon a subministrament públic, seguit pel usos agrícoles (29%), i l'ús domèstic representa un 28%. No s'havia concedit aigua pels usos industrials a abril de 2006.



Tendència desitjada:	↓	Tendència observada:	↑	Valoració:	●
Temàtica:	Aigua		Compromís d'Aalborg:	3	

3.2.3. Energia

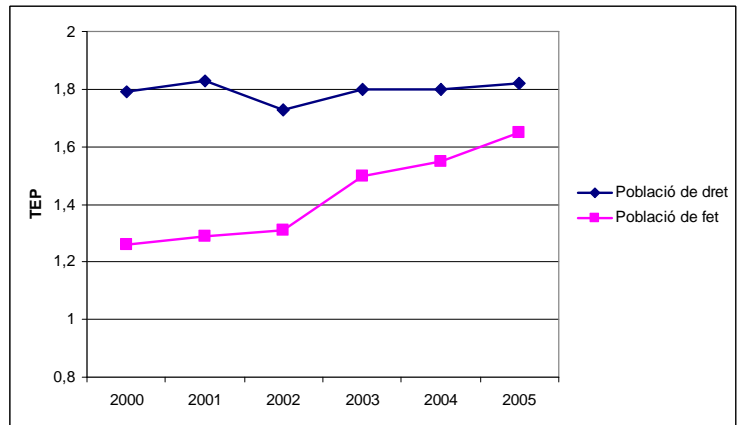
Consum d'energia

	2000	2001	2002	2003	2004	2005	2006
Energia final consumida (TEP)	130.447,9	138.093,7	136.318,8	145.735,0	148.770,4	157.714,9	155.709,9
Consum per càpita (pobl. de dret)	1,79	1,83	1,73	1,80	1,80	1,82	
Consum per càpita (pobl. de fet)	1,26	1,29	1,31	1,50	1,55	1,65	

Font: OBSAM



El consum d'energia a Menorca ha augmentat per sobre de l'increment de població de manera pràcticament continuada en els darrers 6 anys, el que indica que no s'han millorat els hàbits de consum. De fet, si es considera el consum per població de fet la situació empitjora de manera significativa.



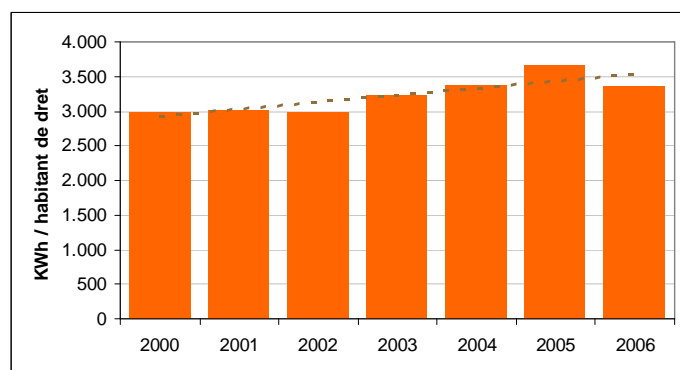
Tendència desitjada:	↓	Tendència observada:	↑	Valoració:	●
Temàtica:	Energia		Compromís d'Aalborg:	4	

Consum d'energia elèctrica al municipi

	2000	2001	2002	2003	2004	2005	2006
Energia elèctrica consumida (KWh)	19.421.107	20.089.835	20.818.528	22.719.171	23.799.073	27.222.419	25.069.541
Energia per hab. de dret (KWh/hab.)	2.986	3.007	2.996	3.235	3.368	3.659	3.354

Font: OBSAM

El consum d'energia elèctrica al municipi des Castell s'ha incrementat en un 29% entre el 2000 i el 2006, més de 14 punts percentuals per sobre de l'increment de població, el que indica un empitjorament clar dels hàbits de consum.



Tendència desitjada:	↓	Tendència observada:	↑	Valoració:	●
Temàtica:	Energia		Compromís d'Aalborg:	4	

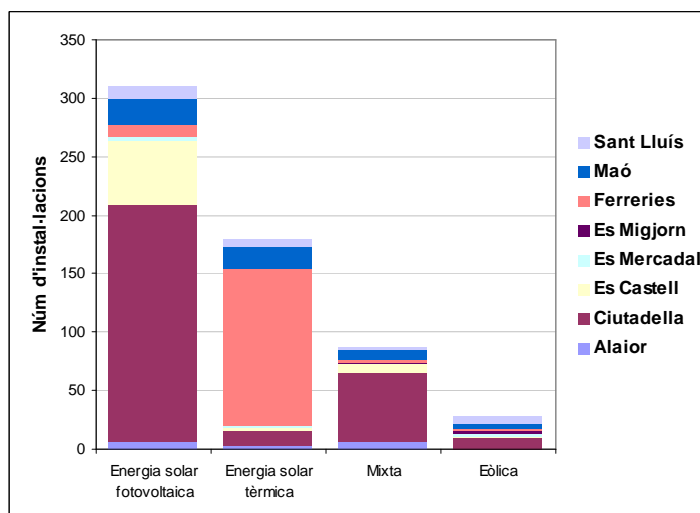


Implantació d'energies renovables

Dades 2002	Solar Fotovoltaica	Solar tèrmica	Mixta	Eòlica	Total
Nombre d'instal·lacions	55	3	7	1	66
Potència instal·lada (W)	31.680		21.385	2.000	55.065

Font: OBSAM

L'any 2002 (dades més recents que es disposen), es comptabilitzaven 603 instal·lacions d'energies renovables a Menorca, dels quals 66 eren al terme municipal des Castell. És un nombre considerable, si tenim en compte que Es Castell és uns dels municipis de menys extensió geogràfica de l'illa.



Tendència desitjada:		Tendència observada:		Valoració:	●
Temàtica:	Energia		Compromís d'Aalborg:	2	

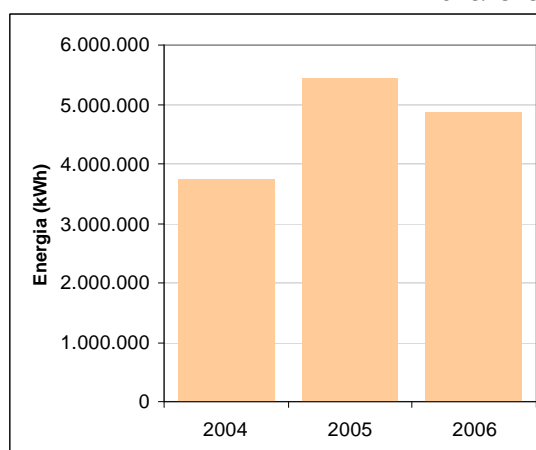
Energia elèctrica generada a la planta eòlica de Milà

	2004	2005	2006
Energia generada a la planta eòlica de Milà (kWh)	3.732.841	5.429.653	4.877.387

Font: CRSU

La producció d'energia eòlica depèn significativament de les condicions atmosfèriques. Així, l'any 2006 s'ha caracteritzat per ser un any poc ventós, el que ha provocat un decrement de la producció respecte del 2005 (a part d'operacions de manteniment i revisió que han rebaixat la disponibilitat del parc).

Aquest volums de producció representen només l'1% de l'energia elèctrica consumida a l'illa.





Tendència desitjada:	↔	Tendència observada:	↔	Valoració:	●
Temàtica:	<i>Energia</i>		Compromís d'Aalborg:	2	

Pla d'eficiència energètica

	<i>1a Fase</i>	<i>2a Fase</i>	<i>3a Fase</i>	<i>Total</i>
Inversió	176.958,55 €	1.041.414,70 €	4.304.548,72 €	5.522.921,97 €
Punts de llum afectats	1.944	2.489	2.148	6.581
Estalvi de consum elèctric (kWh/any)	1.010.000	765.079	911.459	2.686.538
Estalvi econòmic	121.200,00 €/any	91.809,48 €/any	109.375,08 €/any	322.384,56 €/any
Recuperació de la inversió	1,5 anys	11,3 anys	39,4 anys	17,1 anys
Reducció d'emissions de CO2 (tones / any)	758	649	684	2.091

Font: CRSU

Amb les diferents fases del pla d'eficiència energètica s'han canviat 6.581 punts de llum per llumineres de baix consum arreu de Menorca que alhora redueixen la contaminació lumínica. A principis de 2006 es va donar per tancada la 2a fase del pla d'eficiència energètica i en l'actualitat s'ha iniciat la 3a fase del pla.

Tendència desitjada:	↑	Tendència observada:	↑	Valoració:	●
Temàtica:	<i>Energia</i>		Compromís d'Aalborg:	2	

3.2.4. Residus

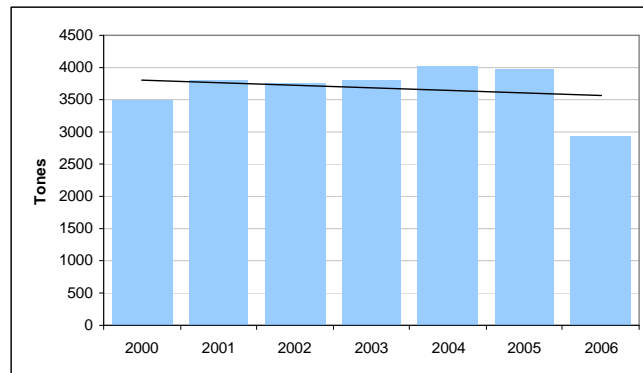
Generació de residus sòlids urbans

	<i>2000</i>	<i>2001</i>	<i>2002</i>	<i>2003</i>	<i>2004</i>	<i>2005</i>	<i>2006</i>
Tones	3496,5	3810,4	3767,7	3806,4	4020,1	3969,3	2939,1

Font: CRSU i OBSAM



Al municipi des Castell s'aprecia una reducció significativa dels residus generats en el darrer any, tot i l'increment de població, fins situar-se a nivells inferiors als de l'any 2000.



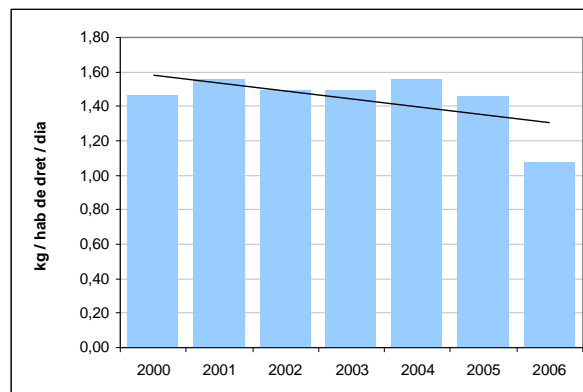
Tendència desitjada:	↓	Tendència observada:	↓	Valoració:	●
Temàtica:	Residus		Compromís d'Aalborg:	4	

Taxa de residus per habitant

	2000	2001	2002	2003	2004	2005	2006
Generació de RSU per càpita - pobl. de dret (kg/hab/dia)	1,47	1,56	1,49	1,49	1,56	1,46	1,08

Font: Elaboració pròpia

La taxa de generació de residus per habitant també ha presentat millors valors en el darrer any. Tot i el repunt del 2006, es disposa d'una situació força millor que al començament del període d'anàlisi.



Tendència desitjada:	↓	Tendència observada:	↓	Valoració:	●
Temàtica:	Residus		Compromís d'Aalborg:	4	



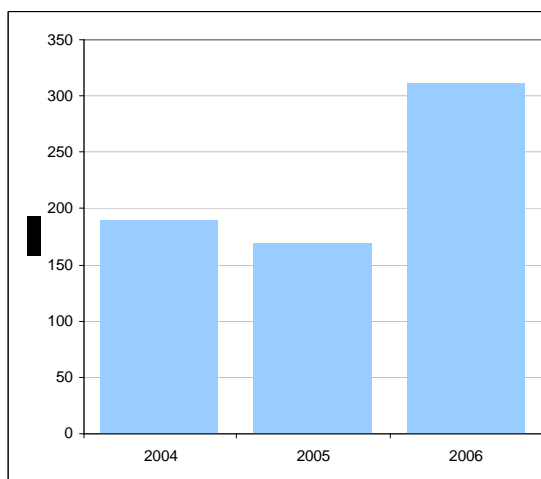
Recollida selectiva de matèria orgànica

	2004	2005	2006
Tones de matèria orgànica recollides selectivament	189,02	170	311,78
Quilos recollits per habitant de dret	2,68	2,28	4,17

Font: CRSU

El volum de recollida selectiva de matèria orgànica al municipi des Castell presenta una evolució molt positiva.

L'any 2006 arriben als 4,17 quilos per habitant de dret durant l'any.



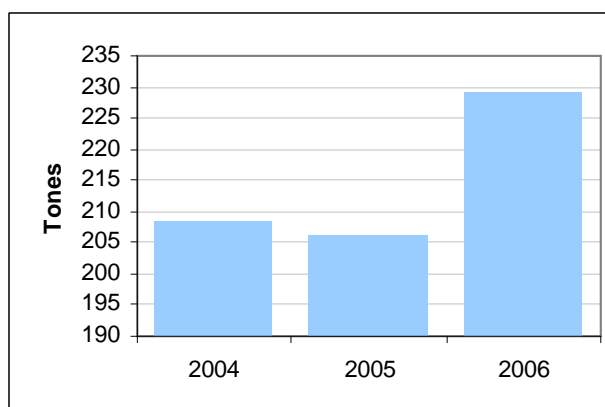
Tendència desitjada:	↑	Tendència observada:	↑	Valoració:	●
Temàtica:	Residus		Compromís d'Aalborg:	4	

Recollida selectiva de paper i cartró

	2004	2005	2006
Tones de paper i cartó recollides selectivament	208,63	206,25	229,10
Quilos recollits per habitant de dret	29,53	27,72	30,65

Font: CRSU

En la recollida selectiva de paper i cartró a Es Castell es veu un canvi de tendència positiva al 2006 respecte dels resultats registrats als anys 2004 i 2005.





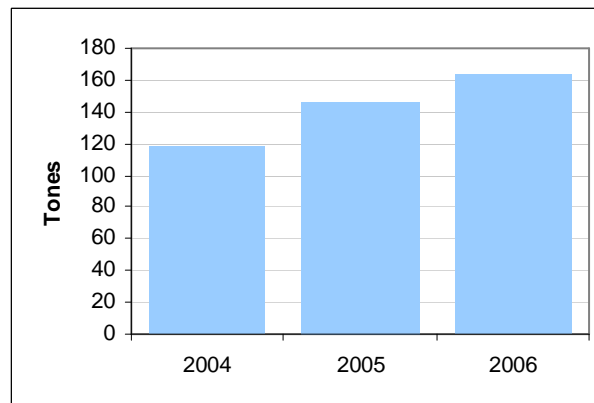
Tendència desitjada:	↑	Tendència observada:	↑	Valoració:	●
Temàtica:	<i>Residus</i>		Compromís d'Aalborg:	4	

Recollida selectiva de vidre

	2004	2005	2006
Tones de vidre recollides selectivament	118,56	145,42	163,54
Quilos recollits per habitant de dret	16,78	19,55	21,88

Font: CRSU

La recollida selectiva de vidre ha anat augmentant en els darrers tres anys, amb una taxa de creixement del 38% durant el període d'estudi. Els quilos de vidre recollits selectivament per habitant de dret també ha demostrat un creixement important, de 30%.



Tendència desitjada:	↑	Tendència observada:	↑	Valoració:	●
Temàtica:	<i>Residus</i>		Compromís d'Aalborg:	4	

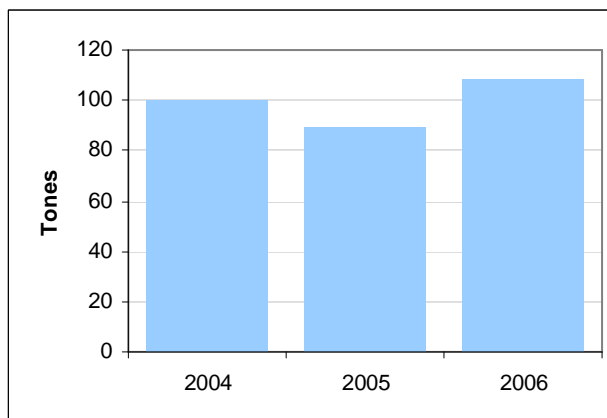
Recollida selectiva d'envasos lleugers

	2004	2005	2006
Tones d'envasos lleugers recollides selectivament	100,34	89,28	108,11
Quilos recollits per habitant de dret	14,20	12,00	14,46

Font: CRSU



La recollida selectiva d'envasos lleugers ha crescut des de l'any 2004 a l'any 2006 (gairebé un 8%), amb un marcat descens l'any 2005.



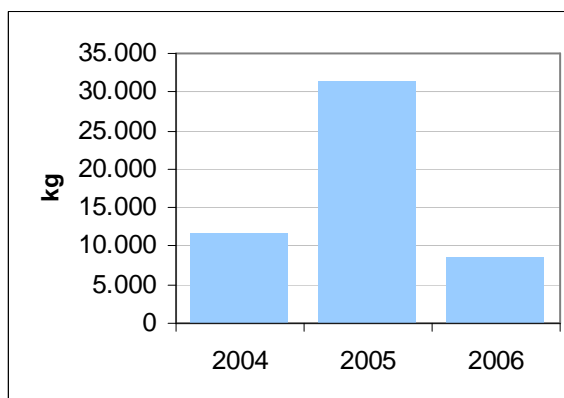
Tendència desitjada:	↑	Tendència observada:	↑	Valoració:	●
Temàtica:	Residus		Compromís d'Aalborg:	4	

Recollida selectiva de plàstics agrícoles

	2004	2005	2006
Recollida selectiva de plàstics agrícoles (kg)	11.760	31.280	8.540

Font: CRSU

Hi ha hagut diferències significatives en el volum de plàstics agrícoles recollits de manera selectiva en els darrers tres anys, el que pot indicar l'efecte d'alguna campanya específica més que no un canvi en els hàbits de reciclatge a les explotacions agrícoles.



Tendència desitjada:	↑	Tendència observada:	↓	Valoració:	●
Temàtica:	Residus		Compromís d'Aalborg:	4	



Recollida selectiva d'olis vegetals i minerals

	2006
Quilos d'oli vegetal recollit selectivament	5.685
Quilos d'oli mineral recollit selectivament	0

Font: CRSU

Només es disposa de dades de recollida selectiva d'olis al municipi des Castell per l'any 2006, quan es va començar un nou servei al conjunt de l'illa de recollida d'olis usats. Es Castell no té contenidors específics per a olis minerals.

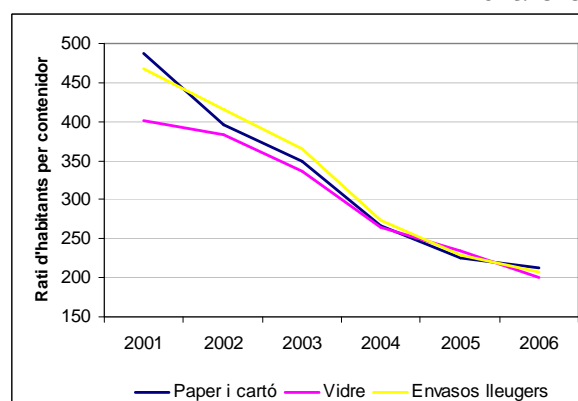
Tendència desitjada:	↑	Tendència observada:		Valoració:	●
Temàtica:	Residus		Compromís d'Aalborg:	4	

Rati d'habitants per contenidor (Menorca)

	2001	2002	2003	2004	2005	2006
Rati d'habitants per contenidor de paper i cartó	487,87	395,12	348,46	266,20	226	212,37
Rati d'habitants per contenidor de vidre	401,22	383,46	336,32	265,45	234	199,38
Rati d'habitants per contenidor d'envasos lleugers	468,09	415,67	365,62	274,73	229	207,18

Font: CRSU

Les dades corresponen al conjunt de municipis de Menorca. Es pot observar que tot i l'increment demogràfic, el nombre de contenidors de recollida selectiva per càpita ha millorat significativament.



Tendència desitjada:	↑	Tendència observada:	↑	Valoració:	●
Temàtica:	Residus		Compromís d'Aalborg:	2	

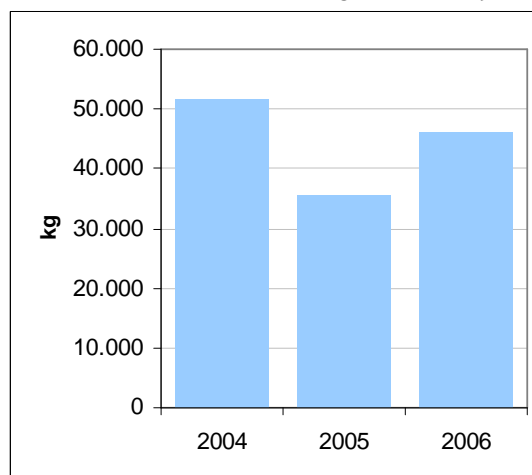


Recollida de residus a les aigües de bany (Menorca)

	2004	2005	2006
Residus recollits (kg)	51.466	35.717	46.003

Font: Pla de Qualitat de les aigües de bany CAIB

El servei de recollida de residus a les aigües del mar, especialment a la ribera de les platges, va començar el 2004, any en què es va recollir el major volum. Aquests volums de recollida depenen principalment del nombre de recursos i jornades dels efectius que efectuen la recollida, el que fa que no es puguin agafar estrictament com a indicadors del nivell de netedat de les platges.



Tendència desitjada:	↓	Tendència observada:	↓	Valoració:	●
Temàtica:	Residus		Compromís d'Aalborg:	2	

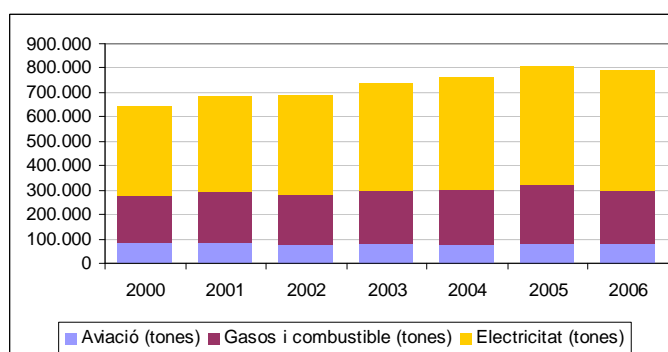
3.2.5. Emissions

Emissions directes de CO₂ a l'atmosfera per font

Emissions directes de CO ₂	2000	2001	2002	2003	2004	2005	2006
Aviació (tones)	83.756	84.221	72.071	78.975	73.776	82.444	81.898
Gasos i combustible (tones)	192.665	206.085	210.453	219.615	228.711	239.945	213.444
Electricitat (tones)	365.528	394.624	402.885	443.636	460.194	484.678	495.537

Font: OBSAM

Des del 1990 a Menorca hem passat d'unes emissions de 417.477 tones de CO₂ emeses, a un 790.879 tones l'any 2006, el que suposa un augment del 89,44%. El compromís d'Espanya dins del protocol de Kioto era d'un augment màxim del 15% de les emissions respecte del 1990 fins al 2010.





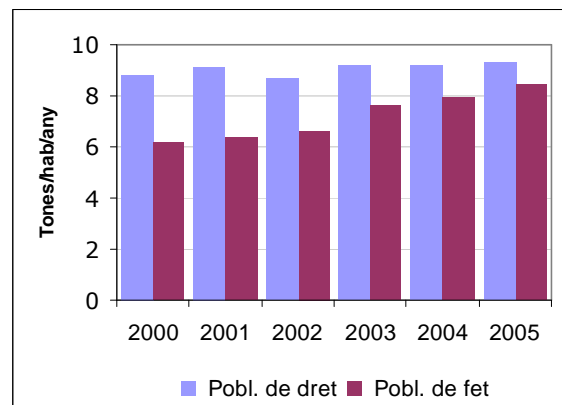
Tendència desitjada:	↓	Tendència observada:	↑	Valoració:	●
Temàtica:	<i>Medi Ambient</i>		Compromís d'Aalborg:	10	

Emissions directes de CO₂ a l'atmosfera per càpita

<i>Emissions directes de CO₂</i>	2000	2001	2002	2003	2004	2005
Pobl. de dret (Tn/hab/any)	8,83	9,10	8,70	9,16	9,20	9,31
Pobl. de fet (Tn/hab/any)	6,18	6,38	6,61	7,62	7,96	8,44

Font: OBSAM

Les emissions de CO₂ per càpita a Menorca es troben per sota de la mitjana europea i espanyola, però ben lluny dels nivells de 1,7 tones per càpita anuals recomanats per la IPPC (Prevenició i control integrats de la contaminació).



Tendència desitjada:	↓	Tendència observada:	↑	Valoració:	●
Temàtica:	<i>Medi Ambient</i>		Compromís d'Aalborg:	10	

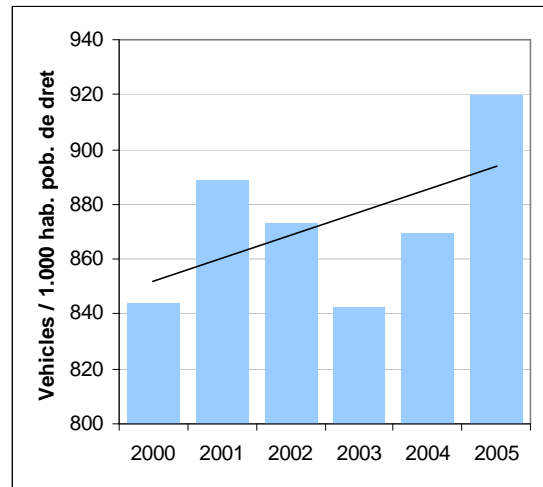
Taxa de motorització

	2000	2001	2002	2003	2004	2005	2006
Vehicles/1000 habitants	843,5	888,8	873,1	842,6	869,7	919,4	

Font: PTI



Durant el període d'estudi, la taxa de motorització a Es Castell ha augmentat un 9% de 843,5 vehicles per cada 1.000 habitants de dret a l'any 2000 a 919,4 vehicles per 1.000 habitants a l'any 2005.



Tendència desitjada:	↔ ↓	Tendència observada:	↑	Valoració:	●
Temàtica:	Mobilitat		Compromís d'Aalborg:	6	

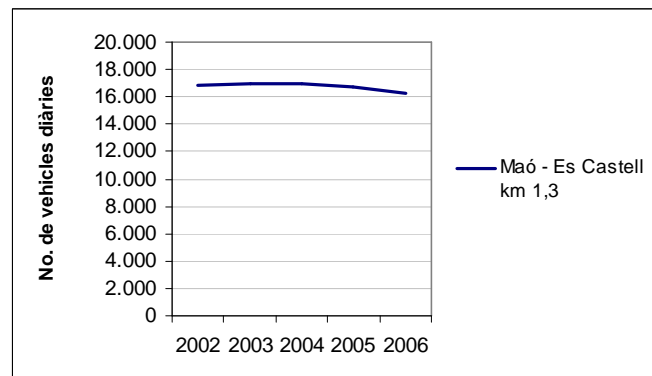
Trànsit de vehicles (aforament de les carreteres)

Num. vehicles diaris	2002	2003	2004	2005	2006
Maó - Es Castell km 1,3	16.884	16.918	16.915	16.748	16.248

Font: OBSAM

El promig diari de vehicles que circulen per la carretera que enllaça Maó i Es Castell ha disminuït entre els anys 2002 i 2006 un 4%.

Malgrat això, aquesta carretera és la segona més transitada a Menorca, després de la carretera entre Maó i Sant Lluís.



Tendència desitjada:	↔ ↓	Tendència observada:	↔ ↓	Valoració:	●
Temàtica:	Mobilitat		Compromís d'Aalborg:	6	

Denúncies per renous

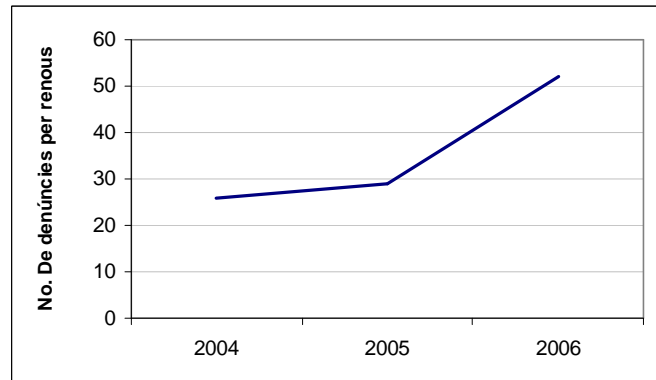
	2004	2005	2006
Nombre de denúncies per renous al municipi	26	29	52

Font: elaboració pròpia



El nombre de denúncies per renous al municipi des Castell s'ha duplicat entre els anys 2004 i 2006.

Aquest indicador no reflexa tant la situació acústica del municipi, sinó la sensibilització dels ciutadans davant determinades situacions que els porten a denunciar-les.



Tendència desitjada:	↓	Tendència observada:	↑	Valoració:	●
Temàtica:	Renou		Compromís d'Aalborg:	7	

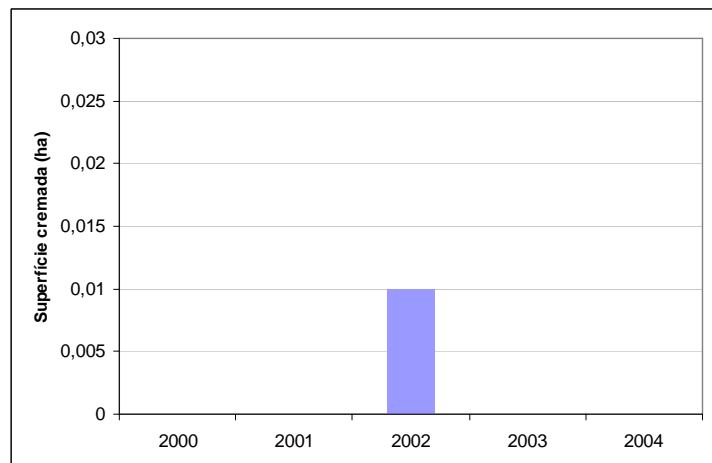
3.2.6. Sistemes naturals i biodiversitat

Incendis forestals

	2000	2001	2002	2003	2004	2005*	2006*
Núm d'incendis	0	0	1	0	0	0	0
Superfície cremada (ha)	0	0	0,01	0	0	0	0

*No inclou incendis de menys d'una hectàrea
Font: IBAE

Des de l'any 2000, la incidència dels incendis forestals al terme municipal des Castell ha estat molt baixa.



Tendència desitjada:	↓	Tendència observada:	↔	Valoració:	●
Temàtica:	Medi Ambient		Compromís d'Aalborg:	3	



Qualitat de l'aigua de bany

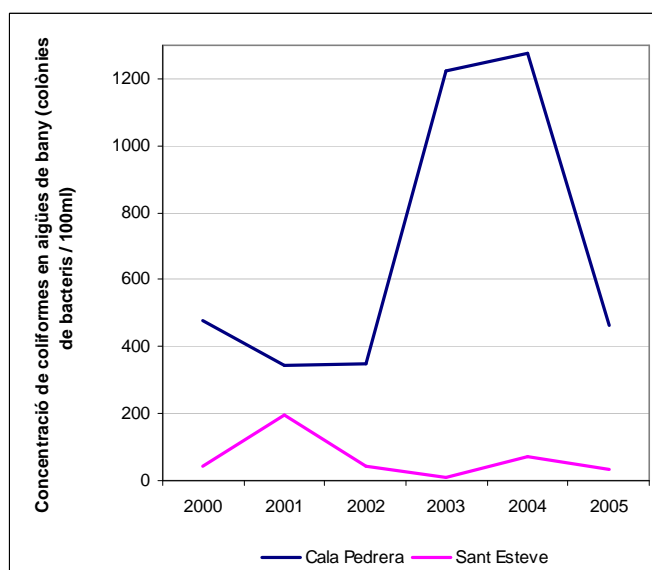
	Concentració de coliformes totals en aigües de bany (colònies de bacteris / 100ml*)						
	2000	2001	2002	2003	2004	2005	2006
Cala Pedrera	478,4	345,3	350,9	1223,1	1275,1	463,6	
Sant Esteve	45	194,8	44,8	8,5	72,2	34,8	

*màxim permès 10.000 col / 100ml

Font: OBSAM

Tant les aigües de Cala Pedrera com les aigües de Sant Esteve registren una bona qualitat. Durant el període d'estudi, es troben molt per sota del màxim permès (10.000 col / 100ml).

La concentració de coliformes totals en les aigües de bany a Cala Pedrera oscil·la més que a Sant Esteve, on romanen més constants.



Tendència desitjada:	↔ ↑	Tendència observada:	↔	Valoració:	●
Temàtica:	Medi Ambient		Compromís d'Aalborg:	3	

Parelles de milà, àguila peixatera i miloca

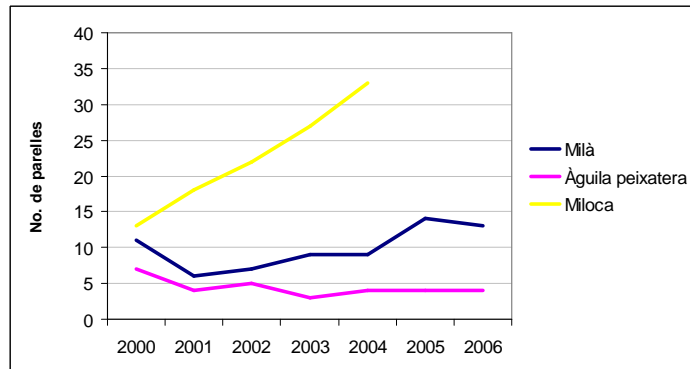
	2000	2001	2002	2003	2004	2005	2006
Milà	11	6	7	9	9	14	13
Àguila peixatera	7	4	5	3	4	4	4
Miloca	13	18	22	27	33	s/d	s/d

Dades per Menorca

Font: OBSAM



El nombre de parelles reproductores de les espècies analitzades presenta una evolució positiva pel milà i especialment per la miloca (de la que es tenen dades fins el 2004), i en sentit contrari per les àguiles peixateres.



Tendència desitjada:	↑	Tendència observada:	↔	Valoració:	●
Temàtica:	Medi Ambient		Compromís d'Aalborg:	3	

Cens d'aus aquàtiques

	2000	2001	2002	2003	2004	2005	2006	2007
Nombre total d'aus (Menorca)	3.299	3.085	5.028	3.913	4.227	3.495	4.778	4.394
Nombre de zones censades	9	9	10	12	16	10	9	8

Font: OBSAM; GOB Menorca; Societat Ornitològica de Menorca

A nivell ambiental, la importància de les aus aquàtiques rau en que són unes excel·lents indicadores de les condicions ecològiques.

El nombre d'aus aquàtiques censades a Menorca ha oscil·lat entre 3.085 ous l'any 2001 i 5.028 ous l'any 2002.



Tendència desitjada:	↔ ↑	Tendència observada:	↔	Valoració:	●
Temàtica:	Medi Ambient		Compromís d'Aalborg:	3	

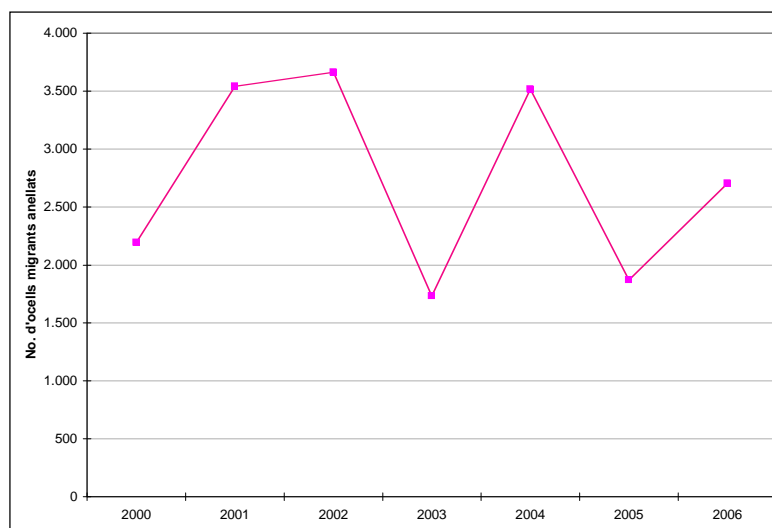


Anellament d'ocells migrants

Nom popular	2000	2001	2002	2003	2004	2005	2006
Tórtora	75	63	66	35	68	46	26
Oronella	34	35	58	35	30	51	22
Rossinyol	146	73	278	53	171	89	88
Coa-rotja reial	141	207	248	86	277	92	214
Vitrac foraster	27	19	14	45	24	24	37
Boscarla de canyis	27	44	28	17	93	11	24
Busqueret de garriga	88	121	91	70	136	71	69
Busqueret d'abatzer	210	205	203	149	201	59	120
Busqueret mosquiter	132	125	109	101	200	42	66
Ull de bou de passa	1.114	2.095	1.676	760	1.697	1.108	1.637
Menjamosques gris	66	59	37	52	132	71	48
Menjamosques negre	23	112	59	35	80	47	150
Rupit	43	216	435	111	123	47	114
Ull de bou comú	21	52	160	117	122	71	32
Busqueret de capell	47	117	201	64	163	41	59
TOTAL	2.194	3.543	3.663	1.730	3.517	1.870	2.706

Font: OBSAM

A l'illa de l'Aire, hi ha una estació d'anellament, que recull dades i forma part del projecte Piccole Isole. L'objectiu del projecte és l'estudi de la migració primaveral o prenupcial. La campanya s'ha centrat en el període de l'1 d'abril al 15 de maig, cobrint així pràcticament tot el pas dels migrants transaharians.



Tendència desitjada:	↑	Tendència observada:	↑	Valoració:	●
Temàtica:	Medi Ambient		Compromís d'Aalborg:	3	



Estat de les poblacions de peixos a les praderies de posidònia

	2001	2004
Sant Esteve	M	M

B: núm. individus / 250m² > 6

R: núm. individus / 250m² = 3-6

M: núm individus / 250m² < 3

Font: OBSAM

La supervivència de la població de peixos que habita una praderia de Posidònia depèn de la supervivència de la mateixa. L'estat d'aquestes poblacions de peixos estarà lligat a l'estat de les praderies de Posidònia, i a l'impacte que provoca sobre elles la pesca.

Per la valoració de l'estat dels peixos típics de les praderies de posidònia s'ha utilitzat només l'esparrall perquè de moment és l'únic espècie de la qual s'ha trobat una evidència clara del seu bon funcionament com a indicador de la pressió pesquera recreativa.

A Sant Esteve, tant l'any 2001 com l'any 2004, el nombre d'esparralls observat ha estat baix.

Tendència desitjada:	↑	Tendència observada:	↔	Valoració:	●
Temàtica:	Medi Ambient		Compromís d'Aalborg:	3	

3.3. Sectors econòmics

En aquest apartat s'ofereix l'evolució dels indicadors que descriuen la situació de diferents aspectes relacionats directament amb el sector econòmic presents al municipi i les seves tendències futures, seguint el següent esquema:

- Indicadors macroeconòmics
- Mercat laboral
- Sector primari
- Indústria i construcció
- Turisme

3.3.1. Indicadors macroeconòmics

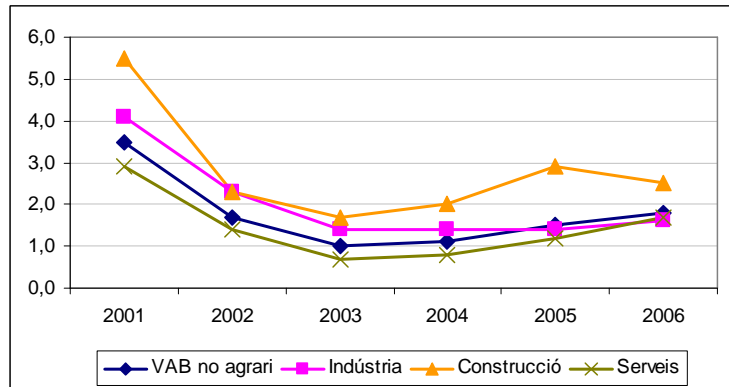
Evolució del PIB local

	2001	2002	2003	2004	2005	2006
VAB no agrari	3,5	1,7	1,0	1,1	1,5	1,8
Indústria	4,1	2,3	1,4	1,4	1,4	1,6
Construcció	5,5	2,3	1,7	2,0	2,9	2,5
Serveis	2,9	1,4	0,7	0,8	1,2	1,7

Taxa de variació del VAB. Font: CRE



L'economia menorquina va presentar els menors registres de creixement del VAB de totes les illes a tots els sectors, malgrat els repunts observats a la indústria -dues dècimes percentuals gràcies a una taxa de l'1,6%- i al terciari -cinc dècimes percentuals producte d'una taxa de l'1,7%-.



L'alentiment al sector de la construcció, l'únic de totes les illes que desaccelerà la progressió, si bé encara es mantingué al capdavant en taxes de creixement, i el baix to general de la indústria i els serveis, impediren que l'economia menorquina impulsàs l'enlairament definitiu de la seva economia, que sens dubte requerirà una recuperació més profunda del negoci turístic.

Tendència desitjada:	↑	Tendència observada:	↔	Valoració:	●
Temàtica:	Activitat Econòmica		Compromís d'Aalborg:	8	

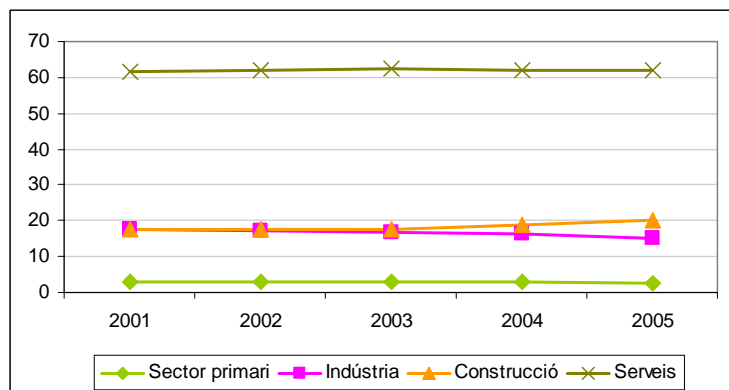
Evolució de l'ocupació laboral per sector

	2001	2002	2003	2004	2005
Sector primari	2,86	2,77	2,89	2,76	2,53
Indústria	17,68	17,38	16,84	16,31	15,25
Construcció	17,62	17,78	17,53	18,96	20,27
Serveis	61,76	61,99	62,66	61,91	61,95
No consta	0,08	0,07	0,09	0,05	0

Font: OBSAM

Pes relatiu del nombre de treballadors per sector vs el total d'afiliacions a la SS, a 31 de desembre. Dades del conjunt de Menorca.

L'ocupació laboral a l'illa viu un descens progressiu i constant en el sector primari i la indústria que provoca la dependència laboral dels sectors de la construcció i serveis. Aquest últim ha vist frenat considerablement el seu augment, que s'ha alentit, no així el sector de la construcció que en el darrer any ha augmentat en gairebé un punt i mig.





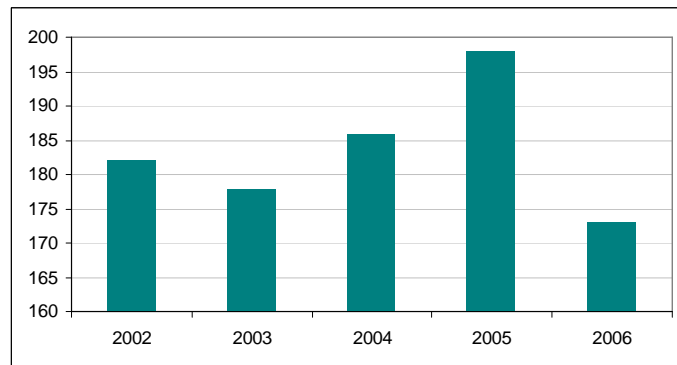
Tendència desitjada:		Tendència observada:		Valoració:	●
Temàtica:	Activitat Econòmica		Compromís d'Aalborg:	8	

Evolució del nombre d'empreses afiliades a la Seguretat Social

	2002	2003	2004	2005	2006
Empreses	182	178	186	198	173

Font: OBSAM

El nombre d'empreses afiliades a la Seguretat Social a Es Castell ha augmentat durant el període d'estudi, amb un pic important l'any 2005.



Tendència desitjada:	↑	Tendència observada:	↑	Valoració:	●
Temàtica:	Activitat Econòmica		Compromís d'Aalborg:	8	

Evolució de la inflació

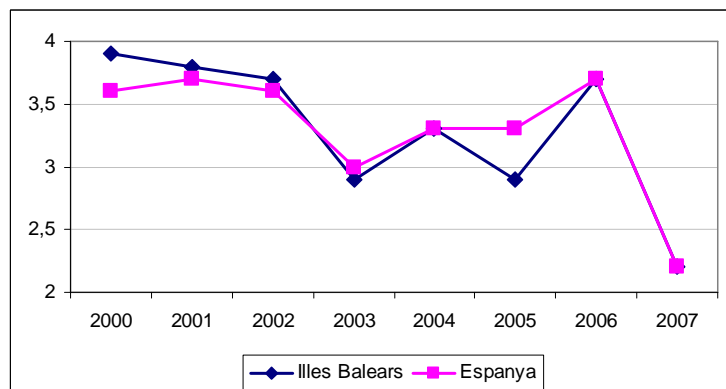
	2000	2001	2002	2003	2004	2005	2006	2007
Illes Balears	3,9	3,8	3,7	2,9	3,3	2,9	3,7	2,2
Espanya	3,6	3,7	3,6	3	3,3	3,3	3,7	2,2

Variació interanual de l'IPC general de les Balears a agost de cada any.

Font: INE

Des de la incorporació d'Espanya a la unió monetària les taxes d'inflació s'han mantingut a nivells moderats, amb un mínim al 2007.

L'evolució de la inflació a les Balears ha seguit la del conjunt de l'Estat, amb resultats lleugerament millors des del 2003.





Tendència desitjada:	↓ ⇄	Tendència observada:	↓	Valoració:	●
Temàtica:	Activitat Econòmica		Compromís d'Aalborg:	8	

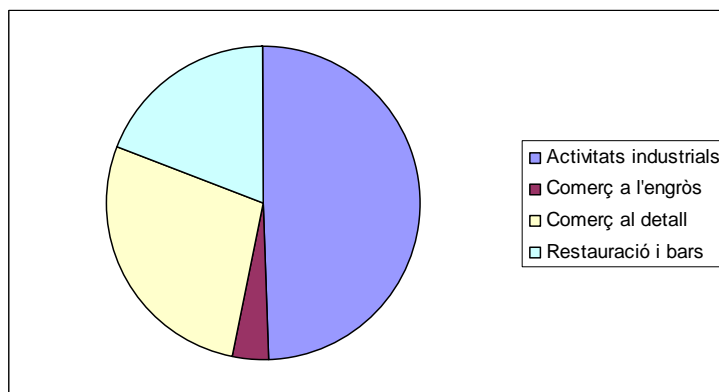
Nombre de llicències IAE i classificació

	Es Castell
Activitats industrials	197
Comerç a l'engròs	15
Comerç al detall	110
Restauració i bars	77

Dades de 2004

Font IBAE

El nombre de llicències d'activitats concedides al municipi des Castell durant el 2004 sumen un total de 399, essent el sector d'activitats industrials el que concentra la major part de les mateixes, tot i que les activitats i de serveis mantenen una proporció significativa.



Tendència desitjada:		Tendència observada:		Valoració:	●
Temàtica:	Activitat Econòmica		Compromís d'Aalborg:	8	

3.3.2. Mercat laboral

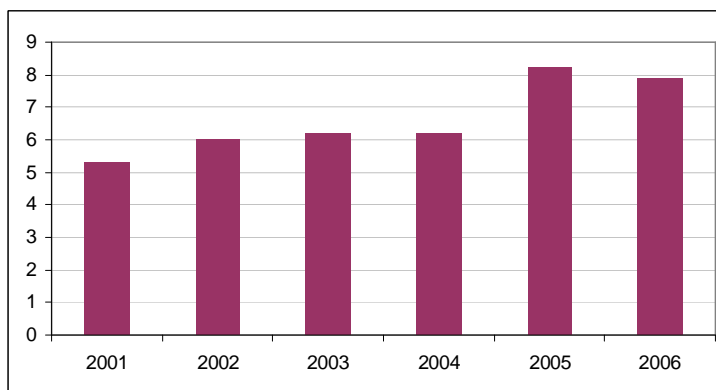
Taxa d'atur

	2001	2002	2003	2004	2005	2006
Menorca	5,3	6	6,2	6,2	8,2	7,9

Font: CRE



La taxa d'atur a partir de 2005 no és comparable amb la d'anys anteriors degut a la introducció a partir de Maig de 2005 de la nova metodologia SISPE, que incrementa sensiblement el nombre d'aturats. Comparant però les dades del 2005 entre illes, és constata que a Menorca la taxa d'atur va ésser lleugerament major que la mitjana de la Comunitat.



Tendència desitjada:	↓	Tendència observada:	↑	Valoració:	●
Temàtica:	Activitat Econòmica		Compromís d'Aalborg:	8	

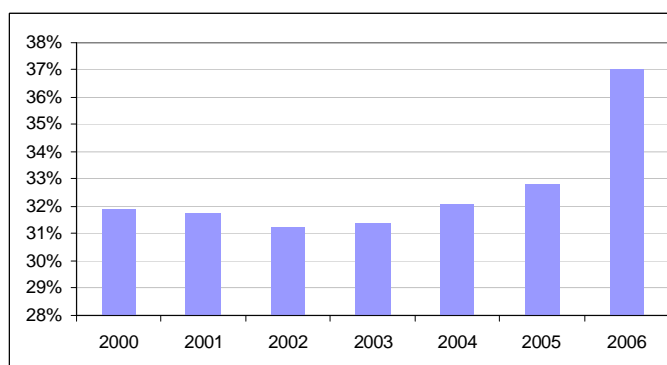
Taxa d'ocupació

	2000	2001	2002	2003	2004	2005	2006
Nº treballadors afiliats a la S.Social	23.204	23.917	24.617	25.463	26.584	28.463	32.762
% sobre població de Menorca	32%	32%	31%	31%	32%	33%	37%

Dades a 31 de desembre.

Font: IBAE

L'afiliació de treballadors a la Seguretat Social s'ha incrementat en major proporció que l'augment de població, el que pot indicar que la major part dels nousvinguts s'han instal·lat al municipi per motius de treball, amb contracte laboral.

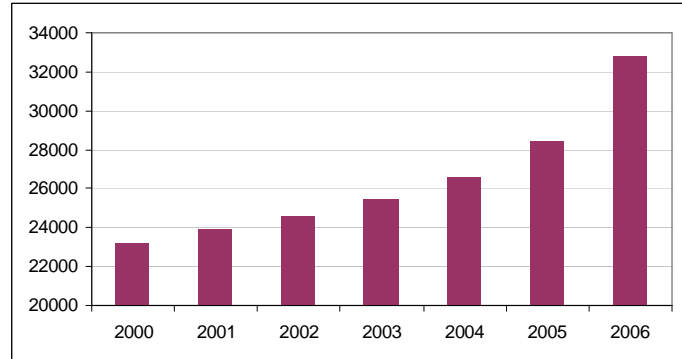


Tendència desitjada:	↔ ↑	Tendència observada:	↔ ↑	Valoració:	●
Temàtica:	Activitat Econòmica		Compromís d'Aalborg:	8	



Variació del nombre de contractes de treball

A Menorca el nombre de treballadors afiliats a la Seguretat Social ha augmentat un 33% en els sis darrers anys. Cal tenir en compte que el nombre total de població només s'ha vist incrementat en el mateix període en un 12%.



Dades a 31 de desembre
Font: IBAE

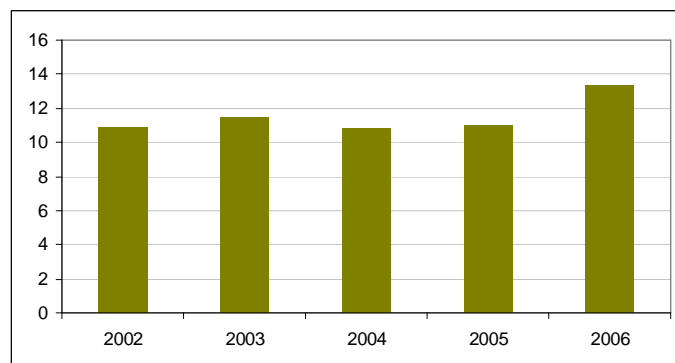
Tendència desitjada:	↑	Tendència observada:	↑	Valoració:	●
Temàtica:	Activitat Econòmica		Compromís d'Aalborg:	8	

Taxa d'estabilitat de la nova ocupació

	2002	2003	2004	2005	2006
Proporció de contractes indefinits respecte el nombre total de contractes laborals.	10,9	11,49	10,8	10,99	13,4

Font: OBSAM

Veiem que la proporció en el nombre de contractes indefinits respecte del total de contractes laborals realitzats en els darrers anys no ha patit gairebé variacions, restant en un percentatge significativament baix (només un contracte "estable" per cada 13).



Tendència desitjada:	↑	Tendència observada:	↔	Valoració:	●
Temàtica:	Activitat Econòmica		Compromís d'Aalborg:	8	

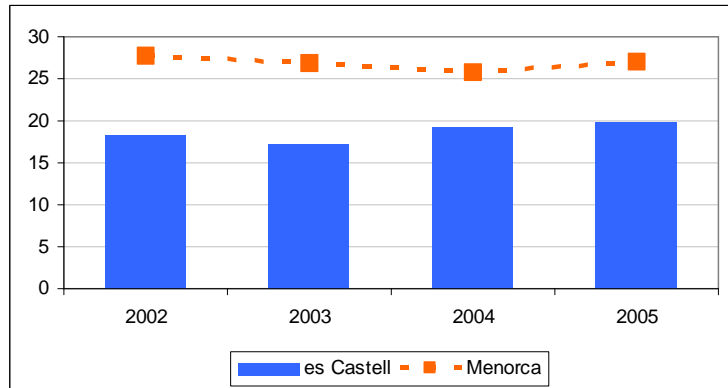


Estacionalitat laboral

Relació entre l'ocupació en temporada alta i en temporada baixa		2002	2003	2004	2005
Es Castell		18,3	17,2	19,2	19,9
Menorca		27,7	26,7	25,7	27,0

Font: OBSAM

Un percentatge alt indica una major desigualtat entre l'ocupació en temporada alta i baixa. L'estacionalitat de l'ocupació laboral és deguda bàsicament a l'estacionalitat associada al sector turístic. Observem que l'índex d'estacionalitat des Castell és significativament millor que el del conjunt de Menorca, tot i que s'hi va apropant.



Tendència desitjada:	↓	Tendència observada:	↔	Valoració:	●
Temàtica:	Activitat Econòmica		Compromís d'Aalborg:	8	

Evolució dels demandants d'ocupació

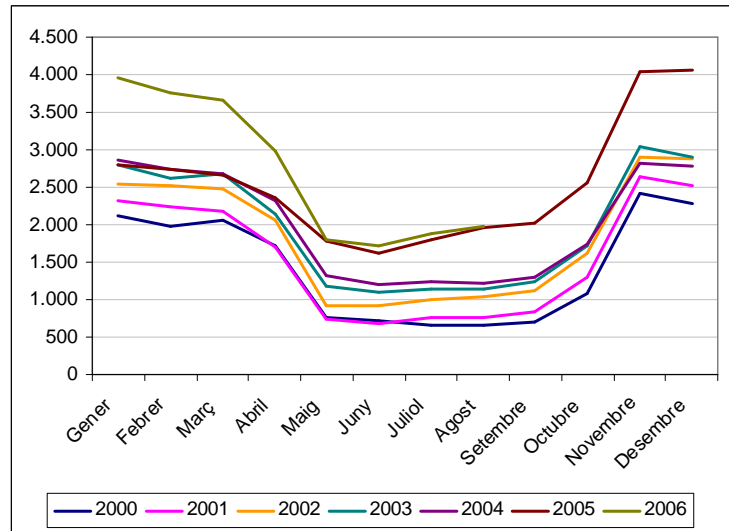
	2000	2001	2002	2003	2004	2005	2006
Gener	2.123	2.312	2.540	2.793	2.853	2.794	3.965
Febrer	1.986	2.243	2.523	2.629	2.746	2.740	3.764
Març	2.055	2.180	2.472	2.676	2.683	2.659	3.656
Abril	1.727	1.692	2.056	2.136	2.326	2.354	2.972
Maig	767	747	930	1.186	1.312	1.772	1.800
Juny	717	684	930	1.099	1.202	1.611	1.718
Juliol	670	758	997	1.142	1.247	1.805	1.871
Agost	670	758	1.032	1.148	1.211	1.966	1.985
Setembre	707	844	1.115	1.233	1.292	2.025	
Octubre	1.080	1.304	1.622	1.722	1.731	2.570	
Novembre	2.429	2.650	2.907	3.036	2.816	4.043	
Desembre	2.283	2.512	2.886	2.901	2.772	4.058	

Font: IBAE
Dades del conjunt de Menorca



Al maig del 2005 la implantació del Sistema d'Informació del Serveis Publics d'Ocupació ha introduït una ruptura metodològica que afecta la medició de l'atur enregistrat.

Veiem que cada any el nombre de demandants d'ocupació a les oficines de l'illa creix, accentuant-se aquest fet en l'any 2005 i 2006, seguint una mateixa pauta estacional.



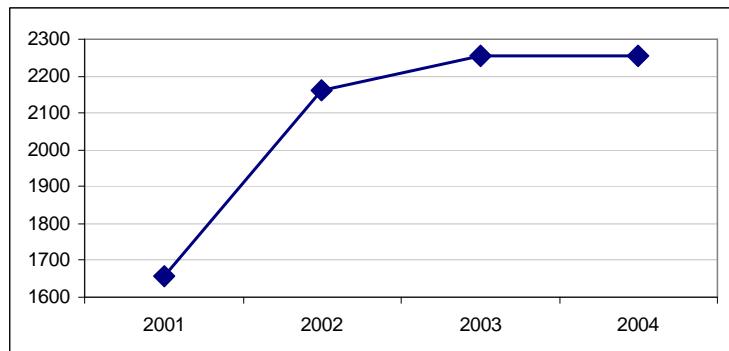
Tendència desitjada:	↕	Tendència observada:	↑	Valoració:	●
Temàtica:	Activitat Econòmica		Compromís d'Aalborg:	8	

Atur registrat

	2001	2002	2003	2004
Atur registrat	1.659	2.163	2.256	2.257

Font: IBAE

Aquest indicador ens dona el nombre de persones residents al municipi des Castell inscrites en les oficines d'ocupació de les Illes Balears, que ha augmentat en un 36% entre el 2001 i el 2004, molt per sobre del creixement demogràfic.



Tendència desitjada:	↕	Tendència observada:	↑	Valoració:	●
Temàtica:	Activitat Econòmica		Compromís d'Aalborg:	8	



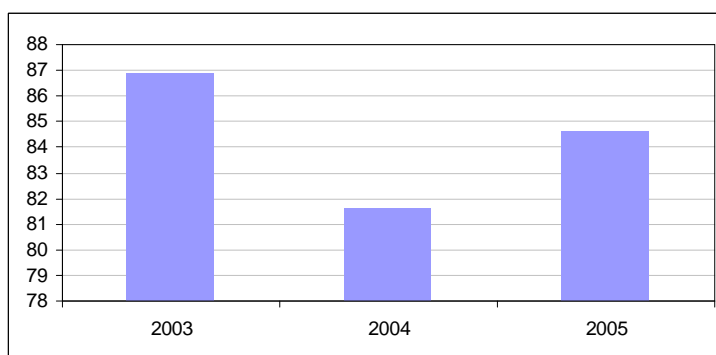
3.3.3. Sector primari

Explotacions agrícoles en actiu

	2003	2004	2005
Nombre d'explotacions	397	411	397
Total hectàrees	34.488,75	33.544,53	33.585,13
Superfície agrària útil mitjana	86,87	81,62	84,6

Font: OBSAM

El nombre d'explotacions a Menorca ha anat disminuint de gairebé 500 explotacions actives l'any 1989 a les 397 actuals. Si bé comparant les dades dels tres darrers anys del departament d'economia s'observa que al 2005 hi ha hagut una petita pujada en la mitjana de la Superfície Agrària Útil, respecte l'any 2004.



Tendència desitjada:	↔	Tendència observada:	↓	Valoració:	●
Temàtica:	Activitat Econòmica		Compromís d'Aalborg:	8	

Superfície d'agricultura ecològica

	2003	2004	2005	2006
Nombre d'operadors inscrits al CBPAE	2	2	2	2
Total hectàrees inscrites al CBPAE	0	0	54,4	

CBPAE: Consell Balear de la Producció Agrària Ecològica

Font: OBSAM I CBPAE

El nombre d'operadors al municipi des Castell no ha sofert variació en el període estudiat.

D'ençà la creació el 1994 del CBPAE, els operadors i la superfície han augmentat a un ritme molt elevat. El nombre d'operadors de Menorca suposen un 12% del total dels del conjunt de les Illes Balears, tot i que pel que fa a superfície, la de Menorca suposa el 16%.

Tendència desitjada:	↑	Tendència observada:	↔	Valoració:	●
Temàtica:	Activitat Econòmica		Compromís d'Aalborg:	8	



3.3.4. Indústria i construcció

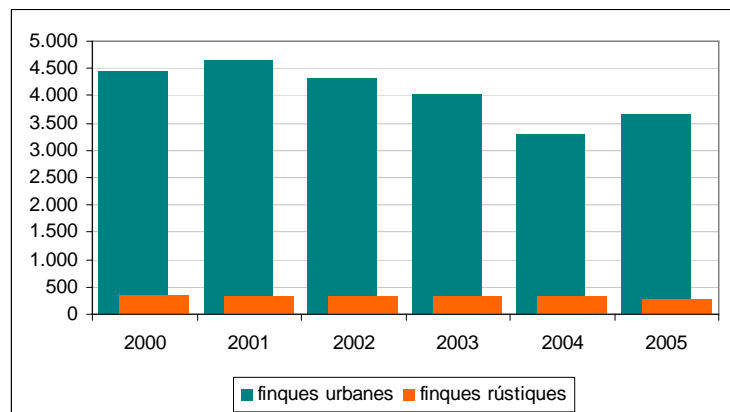
Nombre de transaccions de compra-venda de finques

	2000	2001	2002	2003	2004	2005
finques urbanes	4.456	4.654	4.317	4.035	3.289	3.643
finques rústiques	369	326	325	319	321	272
total	4.825	4.980	4.642	4.354	3.610	3.915

Dades del conjunt de Menorca
Font: OBSAM

La tendència a la disminució en el nombre de transaccions iniciada l'any 2001 es trenca al 2005 per transaccions de compravenda de finques urbanes.

El nombre de transaccions de finques rústiques segueix disminuint.



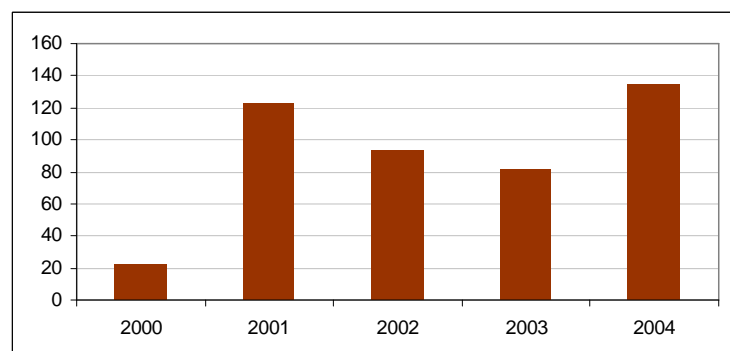
Tendència desitjada:	↔	Tendència observada:	↓	Valoració:	●
Temàtica:	Activitat Econòmica		Compromís d'Aalborg:	5	

Nombre d'habitatges visats pel COAIB

1996	1997	1998	1999	2000	2001	2002	2003	2004
10	14	29	104	22	123	94	81	135

Font: IBAE

El nombre d'habitatges visats pel Col·legi d'Arquitectes a Es Castell s'ha vist incrementat al període 2000-2004 en un 132% respecte del període 1996-99. Després d'un increment significatiu al 2001, la resta d'anys ha anat oscil·lant.



Tendència desitjada:	↔	Tendència observada:	↑	Valoració:	●
Temàtica:	Activitat Econòmica		Compromís d'Aalborg:	5	



3.3.5. Turisme

Qualitat de les instal·lacions turístiques

Es Castell	Apartaments total	Apartaments 3-4 claus	Oferta hotelera	Oferta hot. 4-5 *	% apartam. 3-4 claus	%hotels 4-5 *
2002	0	0	1.199	140	(no aplica)	11,7 %
2003	0	0	1.199	140	(no aplica)	11,7 %
2004	0	0	1.199	140	(no aplica)	11,7 %
2005	0	0	1199	140	(no aplica)	11,7 %

Font: OBSAM

A Menorca la categoria més abundant pel que fa als establiments hotelers és la de tres estrelles, amb gairebé el 40% de les places del que es considera oferta hotelera. A Es Castell l'oferta de major categoria representa un percentatge baix, bastant per sota de la mitjana de Menorca (27% s'hotels de 4 o 5 estrelles).



Tendència desitjada:	↑	Tendència observada:	↔	Valoració:	●
Temàtica:	Turisme		Compromís d'Aalborg:	8	

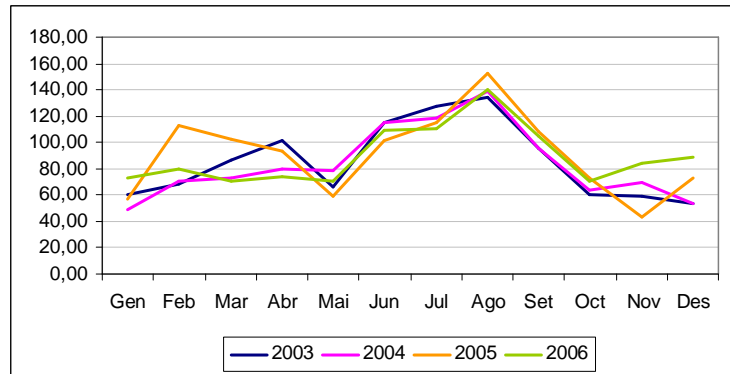
Estacionalitat turística

	Gen	Feb	Mar	Abr	Mai	Jun	Jul	Ago	Set	Oct	Nov	Des
2003	60,66	67,87	86,89	101,15	66,28	115,13	127,81	134,44	96,11	60,81	59,22	53,03
2004	49,27	70,35	72,97	79,36	78,49	114,53	118,31	138,95	95,93	63,95	70,06	53,34
2005	57,41	113,13	102,36	92,93	59,76	101,85	114,65	153,20	107,91	72,73	42,93	72,90
2006	72,73	79,27	70,65	74,16	70,49	109,57	110,53	139,71	104,31	70,33	84,37	88,84

Font: INESTUR



Els valors indiquen en cada mes la proporció entre l'ocupació mitjana d'aquell mes i l'ocupació mitjana de la temporada. A Es Castell l'índex d'estacionalitat es manté en aquests quatre anys, amb valors d'ocupació importants inclús en temporada baixa.



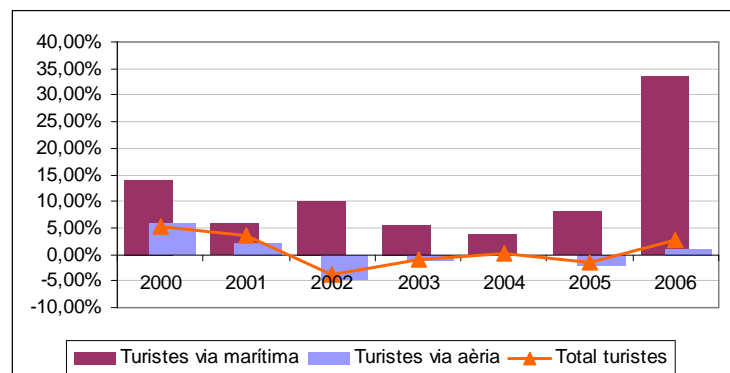
Tendència desitjada:	⇔ ↓	Tendència observada:	⇔	Valoració:	●
Temàtica:	Turisme		Compromís d'Aalborg:	8	

Entrada de turistes per via aèria i marítima

Variació del nombre de turistes	2000	2001	2002	2003	2004	2005	2006
Via aèria	5,88%	2,26%	-4,57%	-1,22%	-0,01%	-2,06%	0,99%
Via marítima	13,91%	5,83%	10,10%	5,56%	3,88%	8,10%	33,39%
Total turistes	5,37%	3,43%	-3,92%	-0,85%	0,16%	-1,59%	2,62%

Font: CAEB

Tot i que l'increment d'arribada de turistes per via marítima es positiu en tots els anys, aquests tenen un pes relatiu petit sobre el conjunt de turistes arribats a Menorca, que presenta fluctuacions a l'alça i a la baixa en anys consecutius.



Tendència desitjada:	⇔	Tendència observada:	⇔	Valoració:	●
Temàtica:	Turisme		Compromís d'Aalborg:	8	

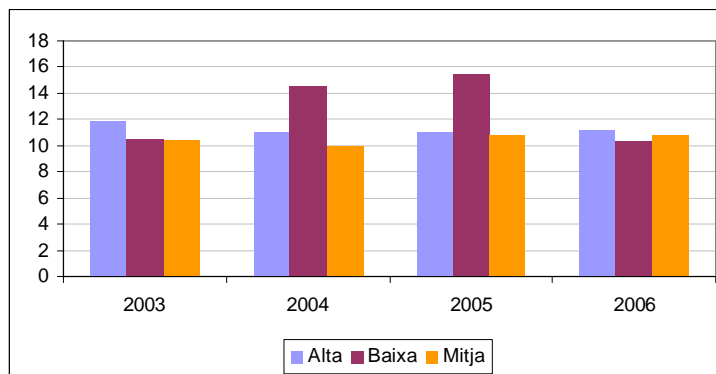


Estada mitjana dels turistes/nombre de pernотacions

Estada mitjana per temporada	2003	2004	2005	2006
Alta	11,9	11	11	11,2
Baixa	10,6	14,6	15,5	10,3
Mitja	10,4	10	10,8	10,8

Font: INESTUR

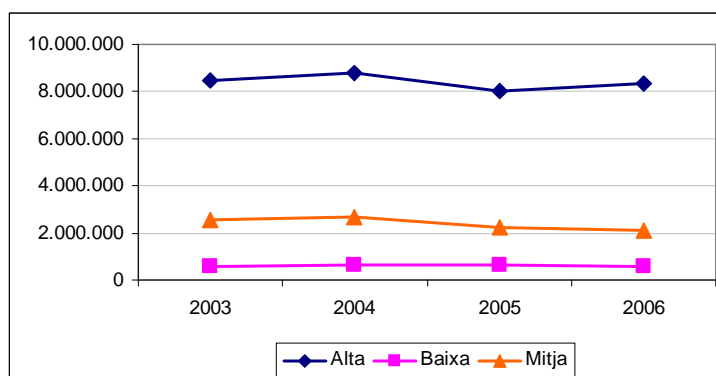
S'observa un repunt de la durada de les estades dels turistes en temporada baixa als anys 2004 i 2005, tot i que al 2006 ja es torna als nivells inicials. Aquest indicador no varia significativament, i es manté en uns 10 o 11 dies d'estada per turista.



Nombre de pernотacions per temporada	2003	2004	2005	2006
Alta	8.439.836	8.775.080	8.025.014	8.312.322
Baixa	603.872	631.655	641.513	552.051
Mitja	2.547.736	2.676.498	2.221.854	2.114.304
Total	11.591.444	12.083.233	10.888.381	10.978.677

Font: INESTUR

El nombre de pernотacions segueix la tendència al manteniment dels indicadors anteriors, amb una petita variació a la baixa als anys 2005-06 respecte als anys 2003-04.



Tendència desitjada:	↕↑	Tendència observada:	↕	Valoració:	●
Temàtica:	Turisme		Compromís d'Aalborg:	8	

Capacitat d'allotjament

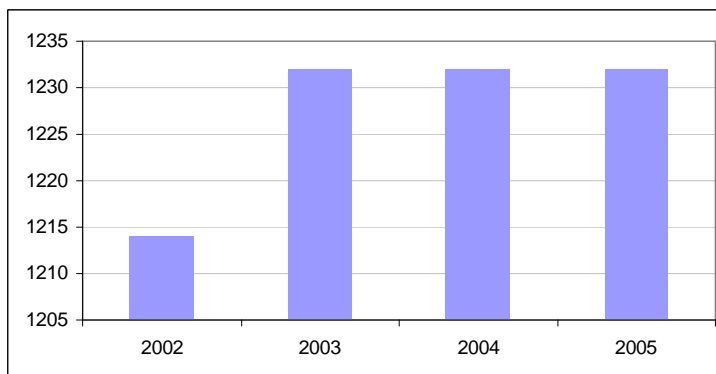
Nombre de places turístiques	2002	2003	2004	2005	2006
Es Castell	1.214	1.232	1.232	1.232	
MENORCA	47.311	47.319	48.719	49.172	49.962

Font: OBSAM, IBAE



En el conjunt de Menorca el nombre de places turístiques disponibles (oferta legal) ha anat augmentant de manera continuada als darrers anys.

Al municipi des Castell es veu un lleuger augment en el període 2002-2003, i a partir d'aquest any es manté estable.



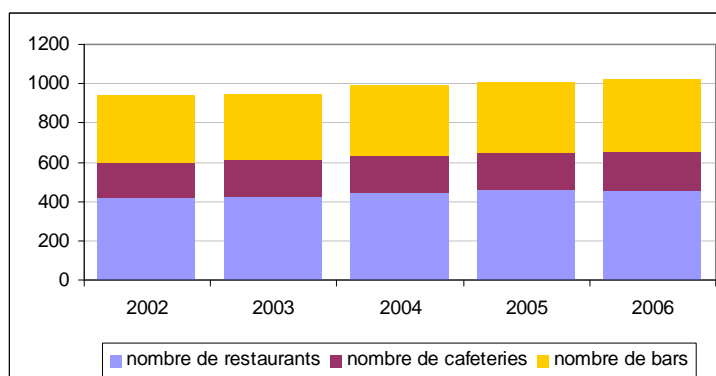
Tendència desitjada:	↔	Tendència observada:	↔	Valoració:	●
Temàtica:	Turisme		Compromís d'Aalborg:	8	

Nombre i capacitat de restaurants /cafeteries / bars

Dades de Menorca	2002	2003	2004	2005	2006
nombre de restaurants	417	427	443	456	459
nombre de cafeteries	178	183	192	197	197
nombre de bars	342	340	356	359	370
Total	937	950	991	1012	1026

Font: INESTUR

En el conjunt de Menorca, el nombre d'establiments ha crescut un 9% entre el 2002 i el 2006. D'aquests el major creixement és per les cafeteries (11%), seguit pels restaurants (10%), que representen el conjunt amb més establiments, i els bars amb un 8% d'increment.



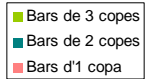
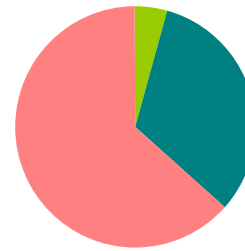
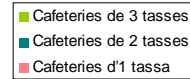
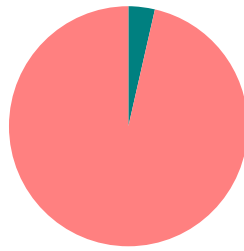
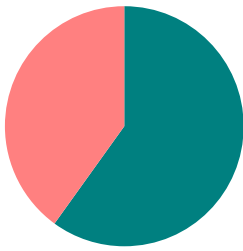
La classificació per categoria dels establiments dona les següents xifres, que denoten en general un nivell de qualitat de les instal·lacions i del servei en el segment mig-baix:

Restaurants	Capacitat
5 forquilles	0
4 forquilles	0
3 forquilles	0
2 forquilles	215
1 forquilles	144

Cafeteries	Capacitat
3 tasses	0
2 tasses	7
1 tassa	190

Bars	Capacitat
3 copes	16
2 copes	120
1 copa	234

Dades de 2006 Font: INESTUR



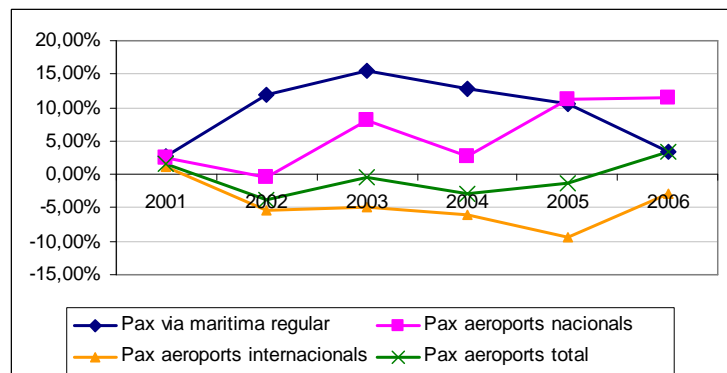
Tendència desitjada:	↔	Tendència observada:	↑	Valoració:	●
Temàtica:	Turisme		Compromís d'Aalborg:	8	

Evolució del trànsit aeri i marítim

Variació del nombre de passatgers	2001	2002	2003	2004	2005	2006
Via marítima regular	2,74%	11,85%	15,48%	12,74%	10,51%	3,43%
Aeroports nacionals	2,61%	-0,50%	8,05%	2,64%	11,33%	11,57%
Aeroports internacionals	1,26%	-5,34%	-4,80%	-6,13%	-9,32%	-2,85%
Aeroports total	1,69%	-3,76%	-0,48%	-2,93%	-1,35%	3,43%

Font: CAEB

L'entrada de passatgers per via marítima ha augmentat any darrera any. Per contra, el nombre passatgers arribats a l'aeroport des de l'estranger ha baixat de manera important cada any, i aquesta caiguda s'ha compensat per l'arribada de més passatgers en vols nacionals en gairebé tots els anys, el que dona un balanç oscil·lant.



Tendència desitjada:	↔	Tendència observada:	↔	Valoració:	●
Temàtica:	Turisme		Compromís d'Aalborg:	8	

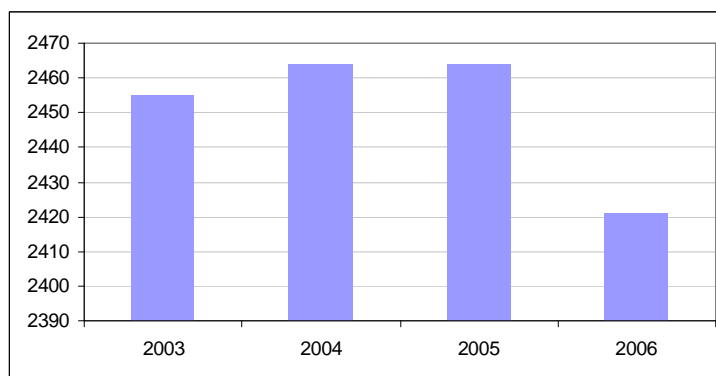


Turisme nàutic - nombre d'amarraments

	2003	2004	2005	2006
C.N. Ciutadella	62	70	70	60
Port de Ciutadella	180	180	180	180
P.E Cala'n Bosch	248	262	262	262
Port de Maó	939	939	939	939
Club Marítim de Maó	150	158	158	158
Marina Deportiva	186	186	186	186
P.E. Ribera del Port	248	248	248	248
D.E. Addaia	197	168	168	165
C.N. Fornells	92	100	100	70
Port de Fornells	153	153	153	153
Total	2455	2464	2464	2421

Font: INESTUR

El nombre d'amarraments destinats al turisme nàutic va tenir un petit repunt als anys 2004 i 2005, que s'ha corregit al 2006 amb l'eliminació d'un nombre significatiu d'amarraments a Addaia i Fornells. Al port de Maó el nombre d'amarraments gairebé no varia en aquests 4 anys.



Tendència desitjada:	↔	Tendència observada:	↓	Valoració:	●
Temàtica:	Turisme		Compromís d'Aalborg:	8	

Estrès turístic

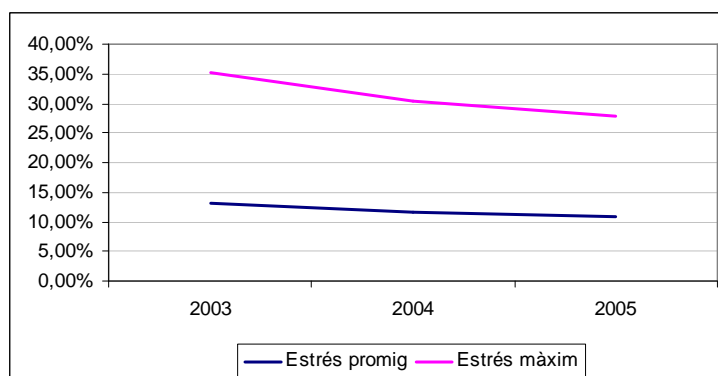
Estrès turístic en promig anual	2003	2004	2005	2006
Es Castell	13,07%	11,72%	10,88%	
MENORCA	43,47%	39,53%	37,28%	37,52%

Estrès turístic màxim	2003	2004	2005	2006
Es Castell	35,14%	30,28%	27,87%	
MENORCA	116,90%	102,09%	95,44%	94,48%

Font: INESTUR, INE



Aquest indicador fa una estimació del nombre de turistes al municipi en relació a la població de dret. A Es Castell tant el promig anual com l'estrés turístic màxim (durant els mesos d'estiu) s'ha reduït entre el 2003 i el 2005, tant per la reducció del nombre de visitants com per l'increment de la població.



Tendència desitjada:	↓	Tendència observada:	↓	Valoració:	●
Temàtica:	Turisme		Compromís d'Aalborg:	8	

Empreses turístiques amb sistemes de gestió ambiental

	2003	2004	2005	2006
Es Castell	0	0	0	0
MENORCA	14	16	19	22

Font: EMAS

A Menorca gairebé totes les empreses que segueixen plans de qualitat basats en la gestió ambiental pertanyen al sector turístic.

A Es Castell no hi ha cap empresa que disposi de sistema de gestió ambiental.

Tendència desitjada:	↑	Tendència observada:	↔	Valoració:	●
Temàtica:	Turisme		Compromís d'Aalborg:	8	

3.4. Ordenació del territori i urbanisme

Percentatge d'ocupació del sòl

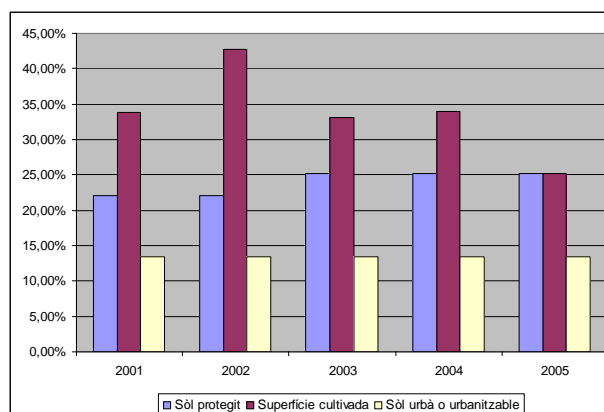
Es Castell	2001	2002	2003	2004	2005
Sòl protegit	22,11%	22,11%	25,14%	25,14%	25,14%
Superfície cultivada	33,86%	42,71%	33,17%	34,00%	25,23%
Sòl urbà o urbanitzable	13,41%	13,41%	13,40%	13,40%	13,40%

Font: PTI



Arran de l'aprovació del PTI (2003), el conjunt de sòl urbà i urbanitzable ha disminuït en major o menor grau en tots els municipis de l'illa, augmentant el sòl protegit. Al conjunt de Menorca el sòl protegit representa el 64,30% del territori, i el sòl urbà és el 6,10% (inferior al valor des Castell).

La superfície cultivada és una part molt significativa del sòl rústec.



Tendència desitjada:	↑	Tendència observada:	↔	Valoració:	●
Temàtica:	Urbanisme		Compromís d'Aalborg:	5	

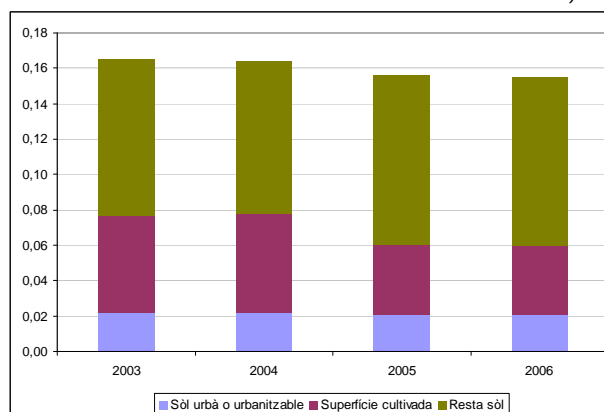
Intensitat de l'ocupació del sòl

Nombre d'hectàrees per habitant de dret	2003	2004	2005	2006
Sòl urbà o urbanitzable	0,02	0,02	0,02	0,02
Superfície cultivada	0,05	0,06	0,04	0,04
Resta sòl	0,09	0,09	0,10	0,10

Font: PTI, INE

Els indicadors d'intensitat d'ocupació, per totes les tipologies de sòl, s'han mantingut o han baixat per l'efecte del creixement demogràfic.

A nivell de Menorca, la intensitat d'ocupació de sòl urbà es comparable a la des Castell (0,04 al 2006), mentre que la de superfície cultivada (0,38) i resta de sòl (0,36) denoten una major densitat de població a la resta de municipis.



Tendència desitjada:	↑	Tendència observada:	↘	Valoració:	●
Temàtica:	Urbanisme		Compromís d'Aalborg:	5	

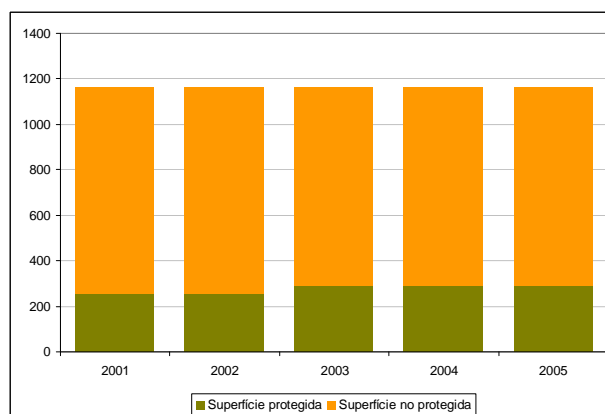
Planejament i superfície protegida

	2001	2002	2003	2004	2005
Superfície protegida	257	257	292	292	292
Superfície no protegida	905	905	869	869	869

Font: OBSAM



Com s'ha comentat anteriorment, la principal variació en la protecció del sòl del municipi es dona al 2003 amb l'aprovació del Pla Territorial Insular, que incrementa en 35 hectàrees la superfície del municipi amb alguna figura de protecció.



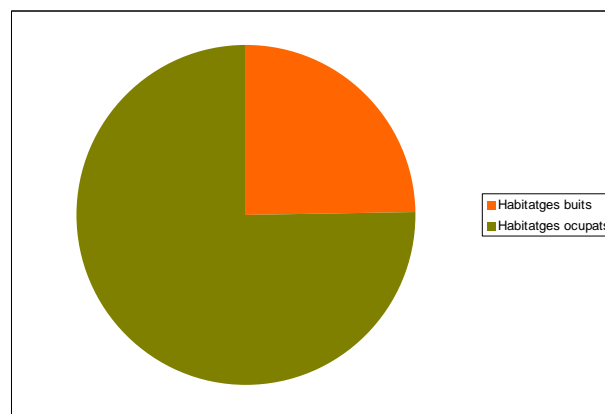
Tendència desitjada:	↑	Tendència observada:	↑	Valoració:	●
Temàtica:	Urbanisme		Compromís d'Aalborg:	5	

Nombre d'habitatges buits

	Habitatges totals	Habitatges buits	Habitatges ocupats	%
Habitatges al 2001	4.250	1.046	3.204	24,61

Font: PTI

Les dades de què es disposa corresponen al cens de 2001, el qual posava de manifest que el 24,61% dels habitatges del municipi no estaven ocupats de forma permanent. Aquest valor és significativament superior a la mitjana de Menorca, que se situa en l'11,97% d'habitatges buits, i el major dels vuit municipis de l'illa.



Tendència desitjada:	↓	Tendència observada:		Valoració:	●
Temàtica:	Urbanisme		Compromís d'Aalborg:	5	

Superfície de dotacions públiques per habitant

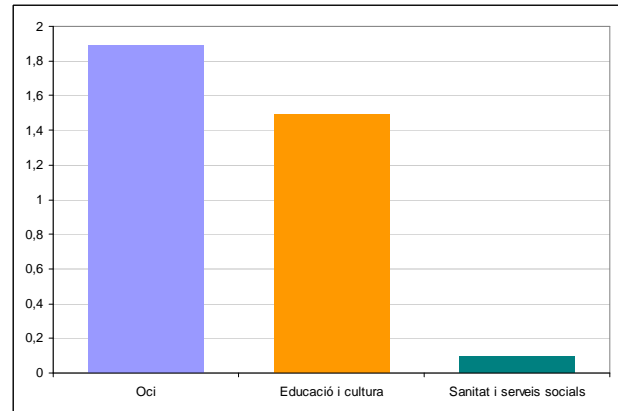
	Oci	Educació i cultura	Sanitat i serveis socials	Total
m2 per habitant de dret	1,89	1,49	0,1	3,48

Dades de 2003

Font: PTI



S'han escollit com a dotacions públiques representatives per a determinar la qualitat de vida dels illencs les de caràcter cultural i educatiu (centres educatius, biblioteques, sales d'exposicions...), les destinades a l'oci (bàsicament instal·lacions esportives), així com les destinades a la salut i al benestar social (centres sanitaris i assistencials).

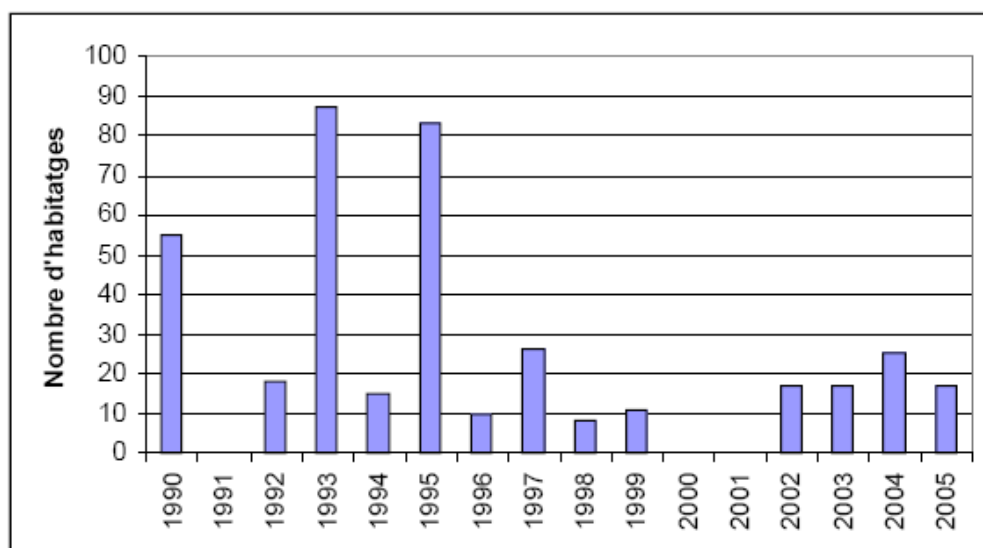


La població des Castell disposa de menys espai d'equipaments d'oci, educació i cultura que la mitjana dels menorquins. En l'apartat de sanitat i serveis socials està molt per sota del promig (9,54 m2 en el conjunt de Menorca), factor però que es compensa per la seva proximitat a Maó, que concentra bona part dels principals equipaments.

Tendència desitjada:	↑	Tendència observada:		Valoració:	●
Temàtica:	Urbanisme		Compromís d'Aalborg:	5	

Habitatges socials

En el conjunt de Menorca, el nombre d'habitatges de protecció social visats per la Delegació de Menorca del Col·legi d'Arquitectes (COAIB) fins l'any 2001 i d'habitatges de protecció oficial lliurats per l'Institut Balear de l'Habitatge (IBAVI) des de l'any 2002 presenta uns valors força més reduïts que en els anys 90.



Font: PTI



Tendència desitjada:	↑	Tendència observada:	↓	Valoració:	●
Temàtica:	Acció social		Compromís d'Aalborg:		9

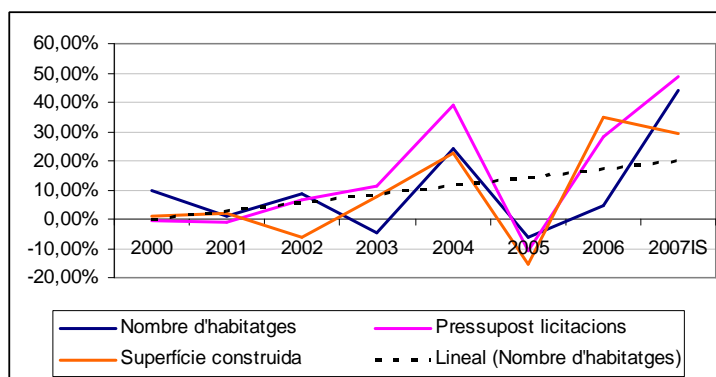
Construcció d'habitatges

	2000	2001	2002	2003	2004	2005	2006	2007*
Nombre d'habitatges	9,90%	0,82%	8,54%	-4,75%	24,00%	-6,03%	4,46%	43,97%
Pressupost licitacions	-0,56%	-1,09%	6,85%	11,18%	38,93%	10,67%	28,17%	48,66%
Superfície construïda	0,81%	1,86%	-5,95%	7,75%	22,42%	15,40%	34,95%	29,18%

*Primer semestre

Font: CAEB

Les dades corresponen a la taxa de variació interanual de les licitacions del COAIB a nivell de Menorca. Es pot veure com els projectes d'edificació segueixen cicles de 2 anys, concentrant-se en els anys parell. Fixant-nos en les dades d'aquests, al 2004 i al primer semestre de 2007 veiem un increment molt significatiu tant en nombre d'habitatges com en pressupost dels projectes i la superfície construïda.



Tendència desitjada:	↔	Tendència observada:	↑	Valoració:	●
Temàtica:	Urbanisme		Compromís d'Aalborg:		5

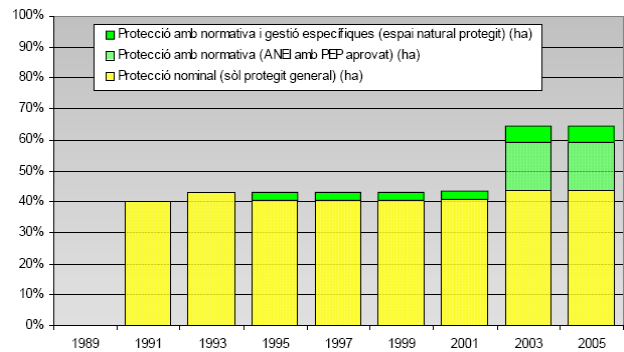
Índex de gestió d'espais naturals protegits

Grau de protecció	1989	1991	1993	1995	1997	1999	2001	2003	2005
Protecció nominal (sòl protegit general) (ha)		27.833,9	29.879,7	28.059,6	28.059,6	28.059,6	28.281,7	30.344,0	30.344,0
		40,1%	43,0%	40,4%	40,4%	40,4%	40,7%	43,7%	43,7%
Protecció amb normativa (ANEI amb PEP aprovat) (ha)								10.870,9	10.870,9
								15,7%	15,7%
Protecció amb normativa i gestió específiques (espai natural protegit) (ha)				1.820,1	1.820,1	1.820,1	1.820,1	3.438,5	3.438,5
				2,6%	2,6%	2,6%	2,6%	5,0%	5,0%
Superfície total**:	0,0	27.833,9	29.879,7	29.879,7	29.879,7	29.879,7	30.101,8	44.653,4	44.653,4
Percentatge superfície Menorca	0,0%	40,1%	43,0%	43,0%	43,0%	43,0%	43,3%	64,3%	64,3%
Índex de Gestió d'Espais Naturals (escala 1 a 10)	0,0	1,3	1,4	1,6	1,6	1,6	1,6	3,0	3,0

Font: PTI



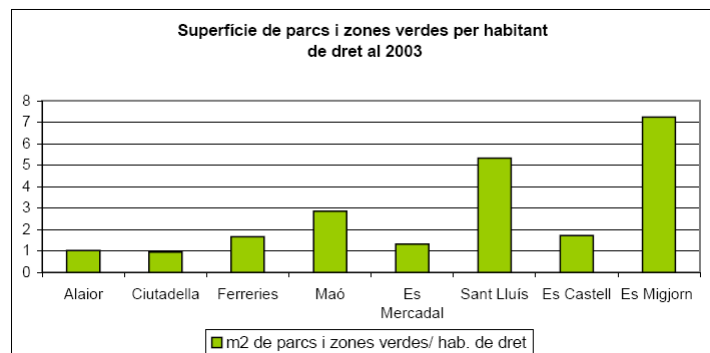
Des del 2003 no s'ha produït cap canvi en aquest indicador. No obstant, l'increment entre l'any 2001 i 2003 va resultar notable, bàsicament per l'aprovació dels PEP de diversos ANEI, l'ampliació del Parc Natural; i sobretot, per l'aprovació del PTI. En qualsevol cas, el grau de gestió del territori des d'una perspectiva ambiental i de forma específica per a cada zona, encara queda enfora de la situació desitjable. L'únic espai protegit amb una gestió específica segueix sent el Parc Natural de s'Albufera des Grau, que només representa un 5% del territori. Aquest mateix valor calculat per altres illes com Tenerife o Lanzarote, per posar dos exemples, arriba a 28 i 29 % del territori, respectivament.



Tendència desitjada:	↑	Tendència observada:	↔	Valoració:	●
Temàtica:	Medi Ambient		Compromís d'Aalborg:	3	

Superfície de parcs i zones verdes urbanes

A nivell de Menorca, la superfície de parcs, places i zones verdes urbanes de titularitat pública, incloses dins el sistema de parcs i jardins dels diferents Plans Generals d'Ordenació Urbana o Normes Subsidiàries, relacionada amb la població de dret, presenta valors molt dispars entre municipis.



Dades de 2003
Font: PTI

Es Castell es troba entre els municipis que disposen de menor superfície per habitant dedicada a parcs i zones verdes.

Tendència desitjada:	↑	Tendència observada:		Valoració:	●
Temàtica:	Urbanisme		Compromís d'Aalborg:	5	



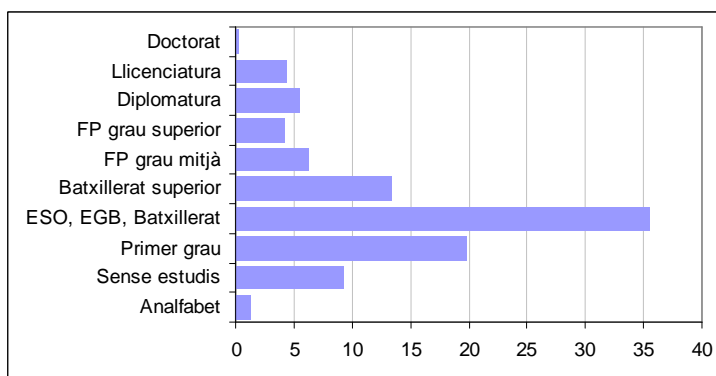
3.5. Aspectes socioculturals

Nivell de formació

	Analfabet	Sense estudis	Primer grau	ESO, EGB, Batxillerat	Batxillerat superior	FP grau mitjà	FP grau superior	Diplomatura	Llicenciatura	Doctorat
%	1,3	9,3	19,8	35,5	13,4	6,3	4,2	5,5	4,4	0,3

Font: IBAE

Aquestes dades corresponen al padró de 2001. És remarcable que el 10,2% de la població tenia estudis universitaris, un nivell baix en comparació amb l'estat espanyol però dels més alts dels municipis de Menorca.



El percentatge d'analfabets també és dels més baixos de Menorca.

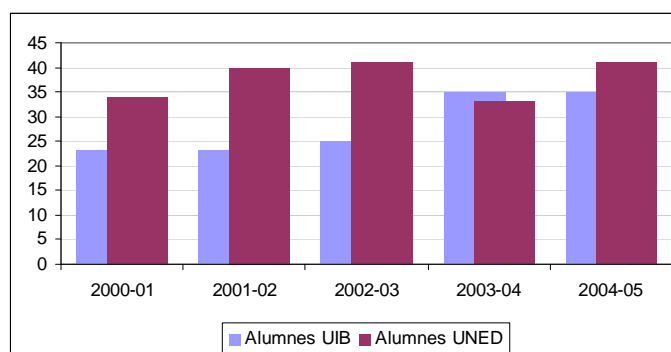
Tendència desitjada:	↑	Tendència observada:		Valoració:	●
Temàtica:	Educació		Compromís d'Aalborg:	9	

Nombre d'alumnes universitaris

	2000-01	2001-02	2002-03	2003-04	2004-05
Alumnes matriculats a la UIB	23	23	25	35	35
Alumnes matriculats a la UNED	34	40	41	33	41

Font: IBAE

Tot i que l'evolució dels estudiants des Castell matriculats a la UIB i a la UNED va seguir una línia creixent, el nombre d'estudiants és relativament alt en base a la població del municipi. Caldria per tenir una visió completa tenir dades de la matrícula a la resta de centres universitaris.





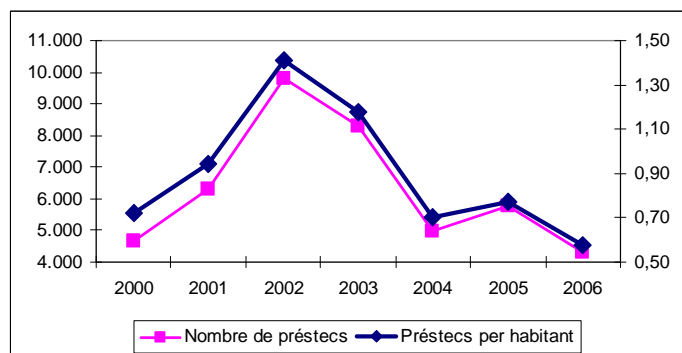
Tendència desitjada:	↑	Tendència observada:	↓	Valoració:	●
Temàtica:	Educació		Compromís d'Aalborg:	9	

Ús dels serveis culturals

	2000	2001	2002	2003	2004	2005	2006
Nombre de préstecs	4.684	6.317	9.795	8.284	4.959	5.766*	4.311

*Estimació
Font: OBSAM

Es registra el nombre de préstecs de llibres, audiovisuals, documents electrònics i publicacions periòdiques realitzats a les biblioteques del municipi. En no disposar dades del 2005, s'ha estimat un promig dels anys anteriors.



És de destacar el descens hagut al 2004, després de varis anys de creixement.

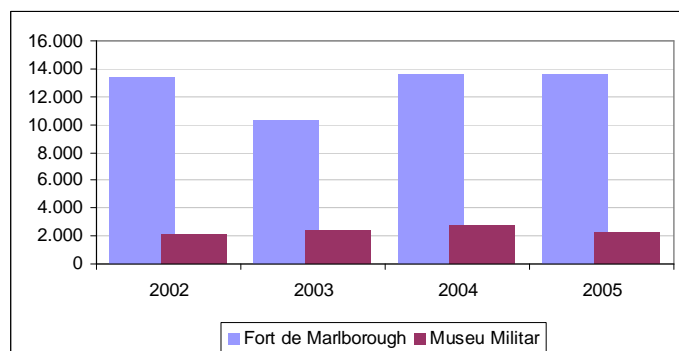
Tendència desitjada:	↑	Tendència observada:	↕	Valoració:	●
Temàtica:	Educació		Compromís d'Aalborg:	9	

Visites al patrimoni cultural

Nombre de visites als monuments	2002	2003	2004	2005
Fort de Marlborough	13.423	10.253	13.536	13.632
Museu Militar	2.121	2.377	2.748	2.198

Font: OBSAM

Les visites al Fort de Marlborough van baixar al 2003 respecte de l'any anterior 2002, però es recuperen i mantenen en els anys següents. Els nombre de visitants als Museu Militar han estat més baixos, però estables durant el període d'estudi.





Tendència desitjada:	↕	Tendència observada:	↑	Valoració:	●
Temàtica:	Patrimoni		Compromís d'Aalborg:	5	

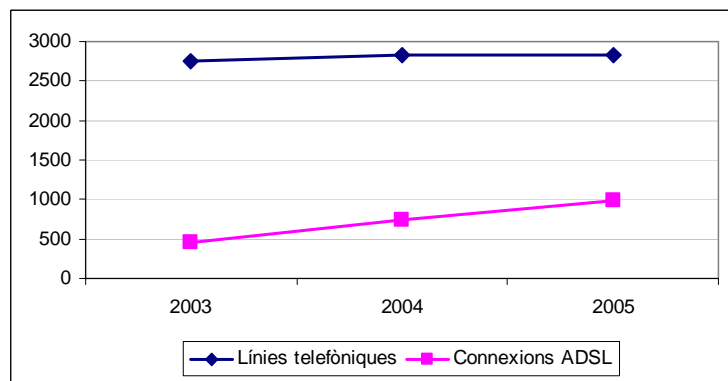
Línies de telèfon i connexions ADSL

	2003	2004	2005
Nombre de línies telefòniques	2.747	2.822	2.825
Nombre de connexions ADSL	449	739	994

Font: IBAE

A Es Castell s'han incrementat tant el nombre de línies telefòniques com connexions a Internet de banda ampla.

És destacable el ritme d'augment de les connexions ADSL, que s'han duplicat en dos anys.



Tendència desitjada:	↗	Tendència observada:	↑	Valoració:	●
Temàtica:	Altres		Compromís d'Aalborg:	9	

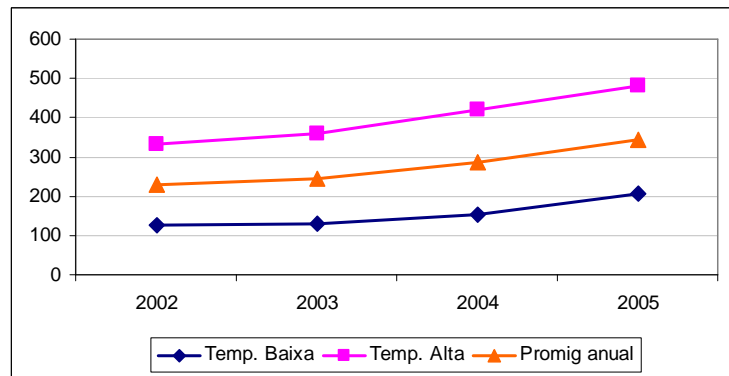
Cobertura i taxa d'utilització del transport públic col·lectiu

Nombre de viatges diaris d'autobús	2002	2003	2004	2005
Viatges en temporada baixa	125,5	129,1	152,7	207,4
Viatges en temporada alta	334,2	357,5	418,9	483,1
Viatges en promig anual	229,8	243,3	285,8	345,3

*Les dades corresponen al conjunt de Menorca
Font: OBSAM



Des de l'any 2002 està augmentant la cobertura del transport col·lectiu, la qual cosa era molt necessària tant en horaris com en cobertura geogràfica. La manca d'una àmplia cobertura de transport públic és un dels factors que afavoreix la taxa de motorització tant elevada que es dona a l'illa.



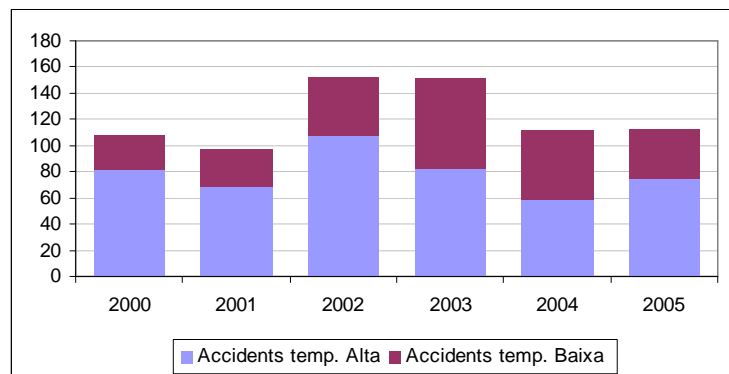
Tendència desitjada:	↑	Tendència observada:	↑	Valoració:	●
Temàtica:	Mobilitat		Compromís d'Aalborg:	Mobilitat	

Accidentalitat

Nombre d'accidents de trànsit a carreteres del Consell	2000	2001	2002	2003	2004	2005
Accidents temp. Alta	81	69	108	83	58	74
Accidents temp. Baixa	27	29	45	68	53	38

Font: OBSAM

No hi ha una clara tendència en els valors d'accidentalitat, però s'observa un descens el bienni 2004-2005 respecte del 2002-2003 (anys en què es va produir un augment important del nombre d'accidents). Cal tenir en compte que l'any 2002 i 2003 han presentat els màxims de IMD a les carreteres, la qual cosa fa



augmentar considerablement el risc d'accidents. L'any 2005, tot i que les IMD han tornat a assolir valors elevats com els de 2002 i 2003, el nombre d'accidents continua estant en un 25% per davall dels valors d'aquells dos anys.

Tendència desitjada:	↓	Tendència observada:	↑	Valoració:	●
Temàtica:	Mobilitat		Compromís d'Aalborg:	Mobilitat	

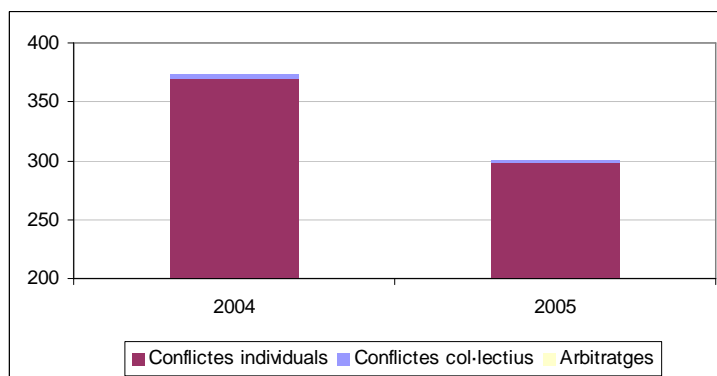


Procediments d'arbitratge del TAMIB

Expedients tramitats a la delegació del TAMIB a Menorca	2004	2005
Conflictes col·lectius	4	3
Conflictes individuals	369	298
Arbitratges	0	0

Font: TAMIB

En els dos anys de funcionament, el Tribunal d'Arbitratge i Mediació de les Illes Balears s'ha ocupat de només 7 conflictes col·lectius. Al 2005 per totes les tipologies d'actuació s'ha tramitat un nombre remarcablement inferior d'expedients.



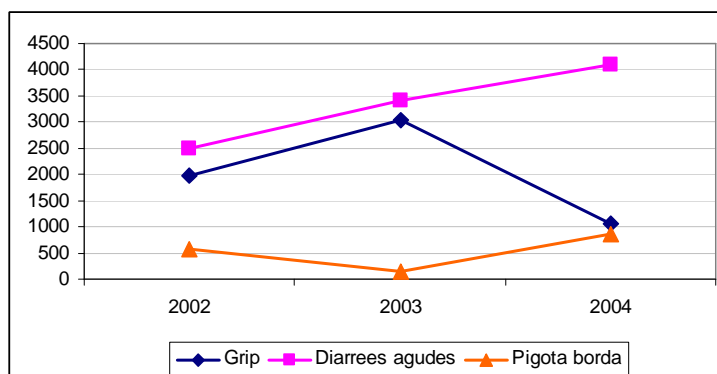
Tendència desitjada:	↓	Tendència observada:	↓	Valoració:	●
Temàtica:	Acció social		Compromís d'Aalborg:	Igualtat justícia social	

Malalties de declaració obligatòria

Nombre de malalts declarats a Menorca	2002	2003	2004
Grip	1989	3044	1061
Diarrees agudes	2483	3411	4105
Pigota borda	563	148	870

Font: IBAE

La malaltia de declaració obligatòria de major incidència a Menorca són les diarrees agudes, que han anat augmentant any darrera any. Altres malalties com grip i pigota han tingut incidència diferent en diferents anys.



Tendència desitjada:	↓	Tendència observada:	↔	Valoració:	●
Temàtica:	Altres		Compromís d'Aalborg:	Salut	

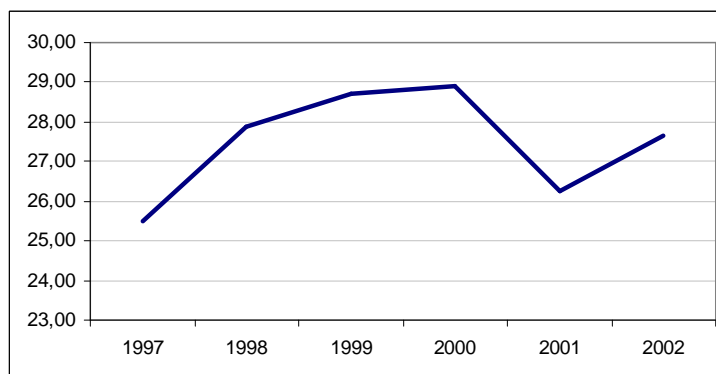


Donació de sang

	1997	1998	1999	2000	2001	2002
Nombre de donacions de sang a Menorca	1.720	1.873	1.926	2.002	1.976	2.179
Taxa de donacions per cada 1.000 habitants	25,50	27,90	28,70	28,90	26,24	27,65

Font: IBAE

La taxa de donacions de sang per cada 1.000 habitants ha oscil·lat entre el 1997 i el 2002 entre les 25 i les 29 donacions. Aquest nivell és significativament més baix que el de les altres illes: en el conjunt de les Illes Balears la taxa de donació al 2002 se situava en 42,10.



Tendència desitjada:	↑	Tendència observada:	↔	Valoració:	●
Temàtica:	Altres		Compromís d'Aalborg:	Salut	

Causes de defunció per malaltia

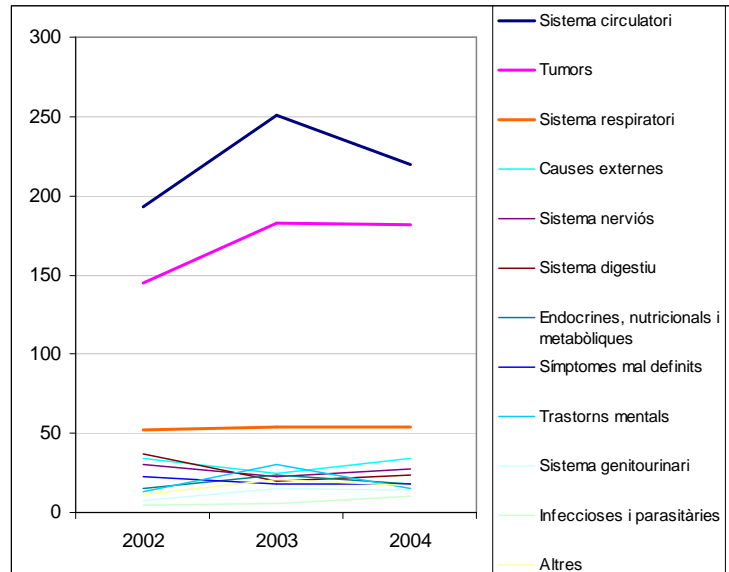
Nombre de defuncions a Menorca per grups de malaltia	2002	2003	2004
Sistema circulatori	193	251	220
Tumors	145	183	182
Sistema respiratori	52	54	54
Causes externes	34	25	34
Sistema nerviós	30	23	27
Sistema digestiu	37	20	24
Endocrines, nutricionals i metabòliques	15	24	18
Síntomes mal definits	23	18	18
Trastorns mentals	13	30	15
Sistema genitourinari	8	15	14
Infeccioses i parasitàries	5	6	10
Altres	11	21	17

Font: IBAE



A Menorca la principal causa de mortaldat es dona en el grup de malalties del cor i del sistema circulatori, seguit dels tumors i les malalties del sistema respiratori. La resta de grups de malalties presenten una incidència molt menor.

D'aquestes, les morts per tumors són les que han sofert una variació major, del 26% entre les dades del 2002 i les del 2004, força superior a l'increment demogràfic.



Tendència desitjada:	↔	Tendència observada:	↑	Valoració:	●
Temàtica:	Altres		Compromís d'Aalborg:	Salut	

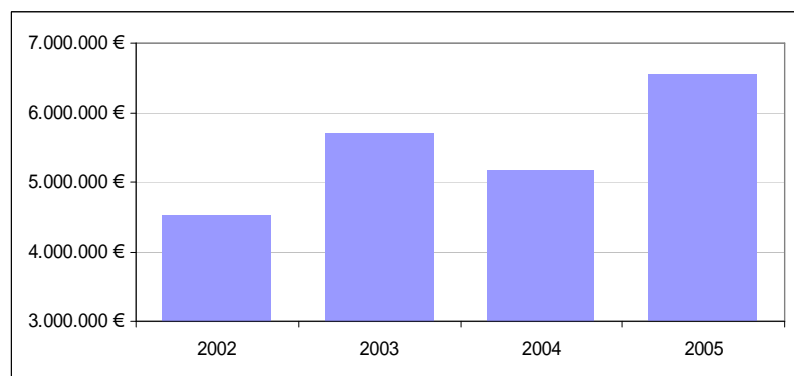
3.6. Organització i actuacions de l'ajuntament

Evolució del pressupost municipal

	2002	2003	2004	2005
Ingressos pressupostats per l'ajuntament	4.524.630 €	5.719.546 €	5.178.857 €	6.541.592 €

Font: IBAE

Els ingressos pressupostats a l'ajuntament des Castell s'han incrementat en un 45% entre els anys 2002 i 2005, en consonància amb el creixement demogràfic del municipi, amb una lleugera disminució en la quantia total en els pressupostos de 2004.



Tendència desitjada:	↑	Tendència observada:	↑	Valoració:	●
Temàtica:	Activitat econòmica		Compromís d'Aalborg:	1	

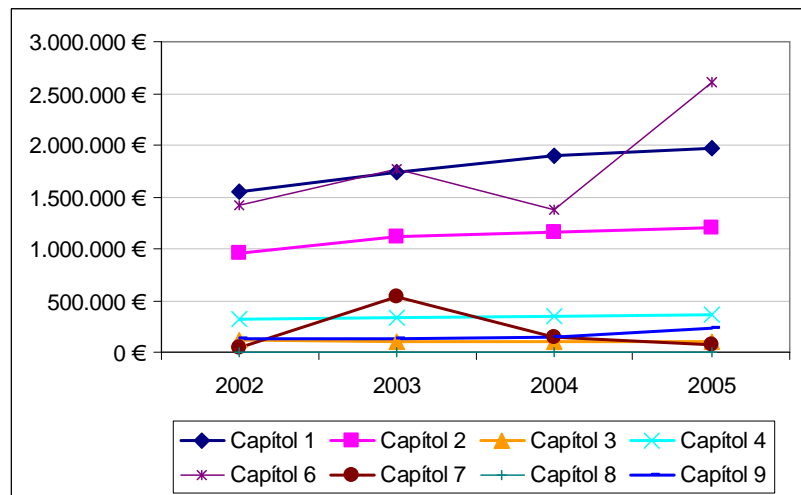


Estructura del pressupost municipal

Milers d'€	Capítol 1 Remuneració de personal	Cap. l 2 Compra de béns i serveis	Capítol 3 Interessos	Capítol 4 Transferències corrents	Capítol 6 Inversions reals	Capítol 7 Transferències de capital	Capítol 8 Variació actius financers	Capítol 9 Variació passius financers
2002	1.547	959	111	315	1.427	39	-	126
2003	1.741	1.114	106	328	1.761	537	-	132
2004	1.902	1.165	101	346	1.374	141	-	149
2005	1.969	1.201	95	361	2.610	69	-	237

Font: IBAE

L'estructura de despeses pressupostades a l'ajuntament des Castell per capítols manifesta que les principals parts corresponen a la remuneració del personal i al capítol d'inversions, que suposen conjuntament les dues terceres parts del pressupost de cada any, que suposa el 33% del total.



El major increment entre els anys 2002 i 2005 correspon als passius financers (89%) seguit de les inversions (un 88%). Les despeses salarials han augmentat un 27%.

Tendència desitjada:	↑	Tendència observada:	↑	Valoració:	●
Temàtica:	Activitat econòmica		Compromís d'Aalborg:	1	

Despeses del municipi pressupostades per funcions

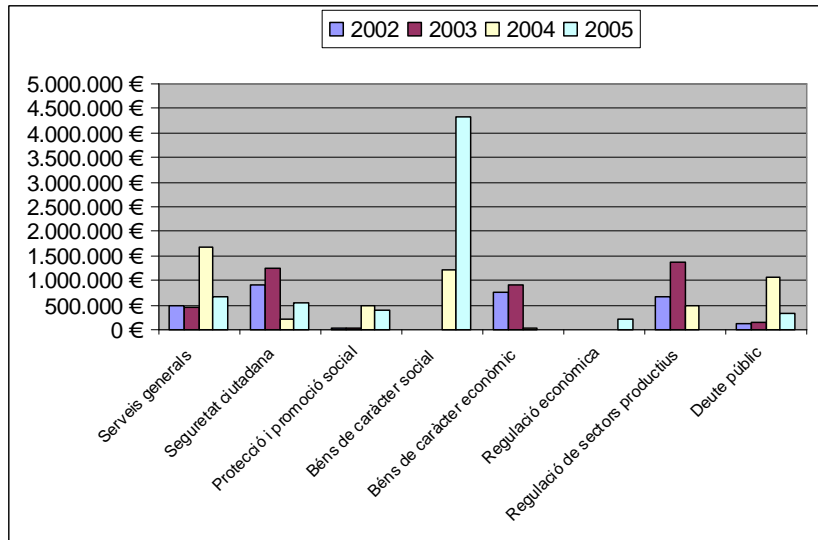
Milers d'€	Serveis generals	Seguretat ciutadana	Protecció i promoció social	Béns de caràcter social	Béns de caràcter econòmic	Regulació econòmica	Regulació de sectors productius	Deute públic
2002	484	903	31	0	777	0	668	123
2003	452	1.260	37	0	916	0	1.383	166
2004	1.671	223	484	1.208	31	0	496	1.065
2005	679	562	404	4.339	15	210	2	331

Font: IBAE



La classificació de despeses per funcions presenta molta variabilitat entre els diferents anys.

La variació més significativa és la despesa en béns de caràcter social en el 2004 i 2005, que no comptaven amb cap partida ni al 2002 ni al 2003.



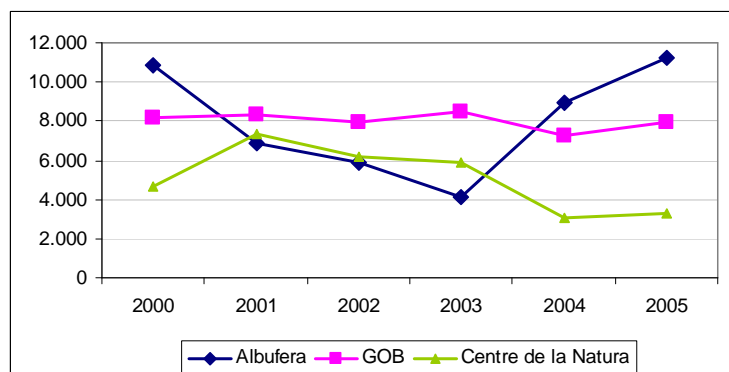
Tendència desitjada:	↔	Tendència observada:	↔	Valoració:	●
Temàtica:	Activitat econòmica		Compromís d'Aalborg:	1	

Actuacions d'educació ambiental

	Visitants al PN de S'Albufera des Grau	Usuaris dels serveis ambientals del GOB	Visitants al Centre de la natura de Menorca
2000	10.849	8.185	4.676
2001	6.856	8.350	7.321
2002	5.849	7.950	6.229
2003	4.107	8.482	5.908
2004	8.950	7.250	3.086
2005	11.251	7.950	3.298

Font: OBSAM

Per conèixer la resposta de la població a l'oferta d'educació ambiental existent a l'illa, s'han agafat com a indicadors el nombre de visites realitzades al Parc Natural de s'Albufera des Grau, al Centre de Natura de Menorca i el nombre d'usuaris dels serveis ambientals que el GOB ofereix anualment.





Tendència desitjada:	↑	Tendència observada:	↔ ↓	Valoració:	●
Temàtica:	Educació		Compromís d'Aalborg:	10	

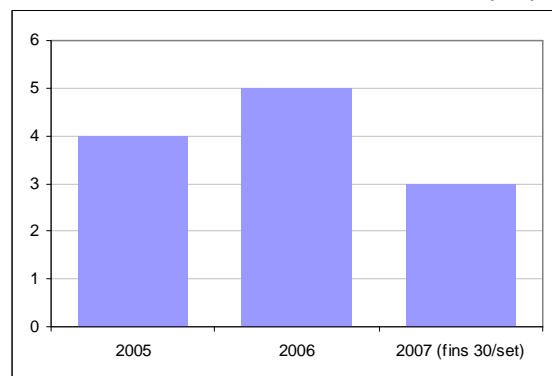
Tallers de participació ciutadana d'Agenda Local 21

	2005	2006	2007*
Nombre de tallers de participació ciutadana de l'AL21 a Es Castell	4	5	3

*Dades de 2007 fins el 30 de setembre
Font: elaboració pròpia

El Decret 123/2002 que regula el procés d'Agenda Local 21 als municipis de les Illes Balears determina com a mínim la realització de tres tallers anuals.

Al municipi des Castell es fa una mitjana de dos Taller per trimestre, i a 30 de setembre de 2007 ja s'han convocat els tres Tallers de l'any.



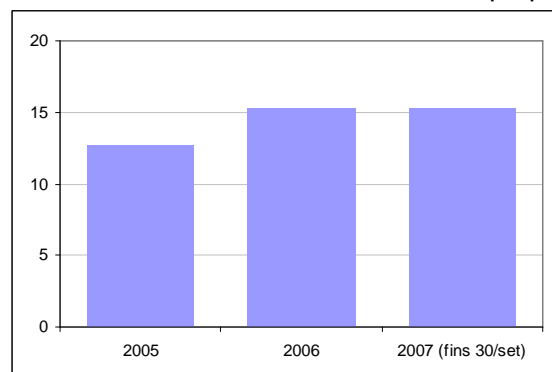
Tendència desitjada:	↔	Tendència observada:	↑	Valoració:	●
Temàtica:	Participació ciutadana		Compromís d'Aalborg:	10	

Assistents als tallers de participació ciutadana d'Agenda Local 21

	2005	2006	2007*
Mitjana d'assistents als Tallers d'AL21 des Castell	13	15	15

*Dades de 2007 fins el 30 de setembre
Font: elaboració pròpia

La mitjana d'assistents als tallers de participació ciutadana d'Agenda Local 21 a Es Castell es manté sobre les 15 persones al 2006 i el que portem de 2007.





Tendència desitjada:	↔↑	Tendència observada:	↔	Valoració:	●
Temàtica:	<i>Participació ciutadana</i>		Compromís d'Aalborg:	10	

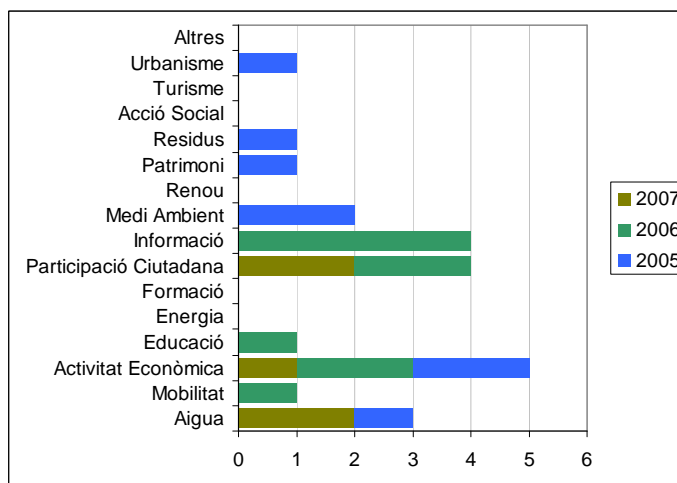
Temes tractats als tallers de participació ciutadana d'Agenda Local 21

Temes tractats als Tallers d'AL21 a Es Castell	2005	2006	2007*
Aigua	1		2
Mobilitat		1	
Activitat Econòmica	2	2	1
Educació		1	
Energia			
Formació			
Participació Ciutadana		2	2
Informació		4	
Medi Ambient	2		
Renou			
Patrimoni	1		
Residus	1		
Acció Social			
Turisme			
Urbanisme	1		

* Dades de 2007 fins el 30 de setembre
Font: elaboració pròpia

En els Tallers d'Agenda Local 21 des Castell, en primer lloc s'han ofert informacions variades sobre temes d'interès del municipi i s'han tractat aspectes relacionats amb l'activitat econòmica.

Destaquen en segon lloc les reunions dedicades a temàtica mediambiental, i a participació ciutadana i organització del propi taller.



Tendència desitjada:	↑	Tendència observada:		Valoració:	●
Temàtica:	<i>Participació ciutadana</i>		Compromís d'Aalborg:	10	



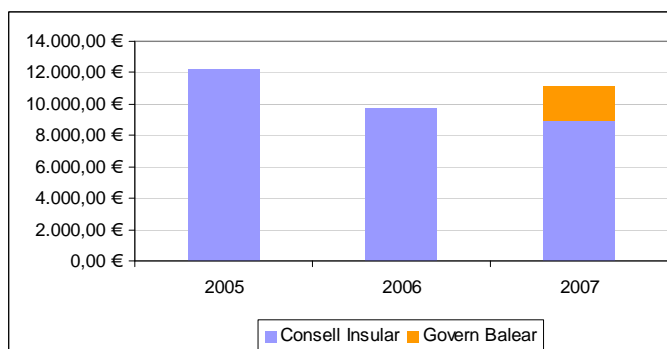
Projectes subvencionats en convocatòries d'Agenda Local 21

	2005	2006	2007
Import concedit pel Consell Insular	12.209,74 €	9.741,17 €	8.886,00 €
Import concedit pel Govern Balear	0,00 €	0,00 €	2.223,98 €

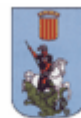
Font: elaboració pròpia

Les subvencions atorgades pel Consell Insular segueixen una tendència negativa, degut a que els imports sol·licitats han seguit aquesta mateixa tendència.

No s'han aprofitat les ajudes del Govern Balear al 2005 ni al 2006.



Tendència desitjada:	↔ ↑	Tendència observada:	↓	Valoració:	●
Temàtica:	Participació ciutadana		Compromís d'Aalborg:	10	



4. Enquesta de percepció ciutadana

Per conèixer la valoració que fan els ciutadans de la situació mediambiental, s'ha portat a terme una enquesta de percepció ciutadana, amb un doble objectiu: conèixer la valoració subjectiva de la ciutadania dels aspectes ambientals que més els preocupen, i avaluar el grau de coneixement de les activitats dels ajuntaments i de l'agenda local 21 com a instrument participatiu.

4.1. Fitxa tècnica de l'enquesta

- Àmbit de l'enquesta: Municipis de Menorca.
- Univers: Població dels dos sexes major de 14 anys.
- Tamany de la mostra:
 - Dissenyada: 400 entrevistes, distribució per criteris de població:

Maó	128 entrevistes (32 %)
Ciutadella	124 entrevistes (31 %)
Alaior	40 entrevistes (10%)
Es Castell	34 entrevistes (9%)
Sant Lluís	27 entrevistes (7%)
Es Mercadal	19 entrevistes (5%)
Ferrerias	20 entrevistes (5%)
Es Migjorn Gran	7 entrevistes (2%)
 - Realitzada: 450 entrevistes.
- Procediment de mostreig: Mostreig aleatori estratificat per municipis, amb afixació proporcional. Els qüestionaris s'han omplert a partir de trucades telefòniques aleatòries a nombres dels diferents municipis (el 80% de les enquestes realitzades) i entrevista personal a grups preseleccionats.
- Error mostral: 4,61 % per una població finita de 88.434 persones (dades del padró de 2006), amb un interval de confiança del 95%. L'enquesta és representativa del conjunt de la població de Menorca. Les segmentacions per municipis tenen una representativitat menor degut al procediment de mostreig i tamany de la mostra de cada segment, amb marges d'error del 8% per Maó i Ciutadella, entre el 15% i el 18% pels municipis mitjans i del 28% per es Migjorn. Les dades a nivell de cada municipi es poden considerar representatives quan presentin una alta correlació amb les respostes a nivell de Menorca, en altre cas només s'han de considerar com a referències d'anàlisi amb el marge d'error que correspon a cada segmentació de la mostra.
- Dates de realització: del 10 d'abril al 20 de juliol de 2007.

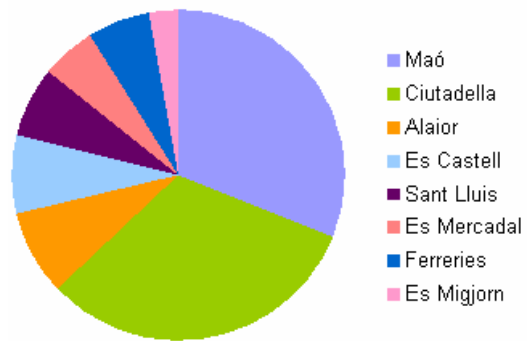


4.2. Fitxa tècnica de l'enquesta

4.2.1. Descripció de la mostra

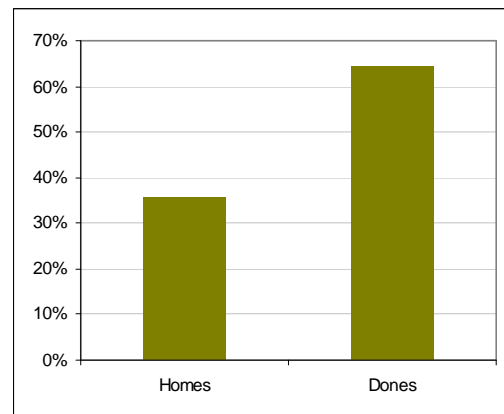
Municipi de residència dels enquestats

	Respostes	Percentatge
Maó	138	31%
Ciutadella	138	31%
Alaior	42	9%
Es Castell	36	8%
Sant Lluís	30	7%
Es Mercadal	27	6%
Ferrerries	27	6%
Es Migjorn	12	3%



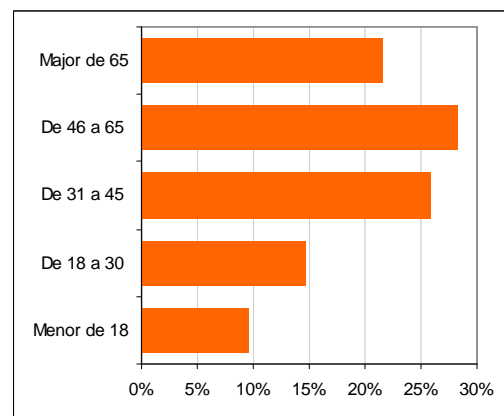
Sexe dels enquestats

	Respostes	Percentatge
Homes	160	36%
Dones	290	64%



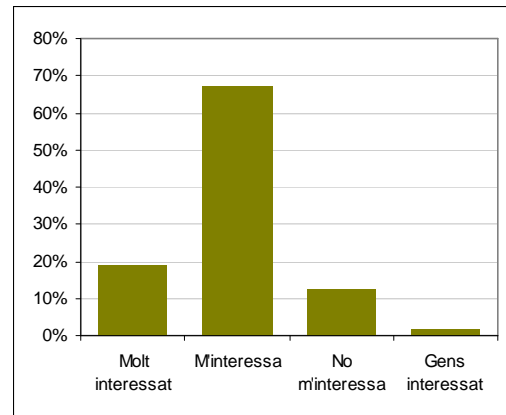
Edat dels enquestats (anys)

	Respostes	Percentatge
Menor de 18	43	10%
De 18 a 30	66	15%
De 31 a 45	116	26%
De 46 a 65	127	28%
Major de 65	97	22%



Es considera una persona interessada en el medi ambient?

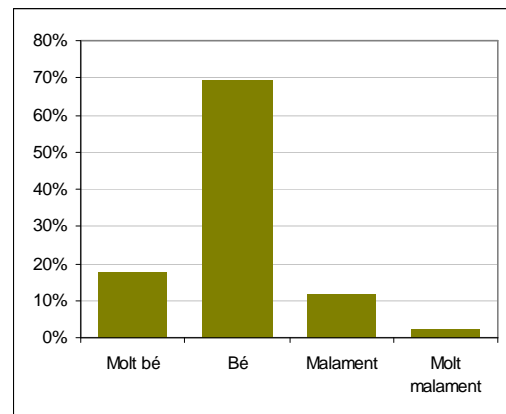
	Respostes	Percentatge
Molt interessat	85	19%
M'interessa	302	67%
No m'interessa	56	12%
Gens interessat	7	2%



4.2.2. Valoració d'aspectes ambientals

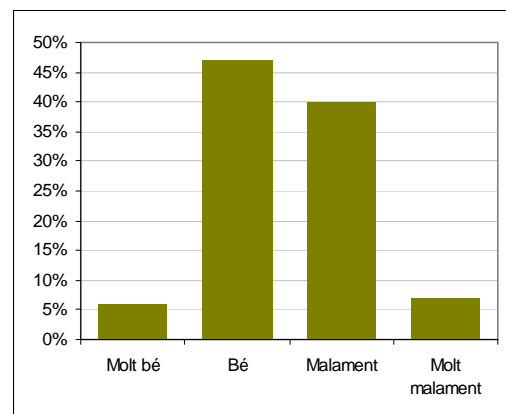
Cóm valora al seu municipi la qualitat de l'aire / contaminació atmosfèrica?

	Respostes	Percentatge
Molt bé	79	18%
Bé	310	69%
Malament	52	12%
Molt malament	9	2%



Cóm valora la qualitat de l'aigua d'abastiment públic?

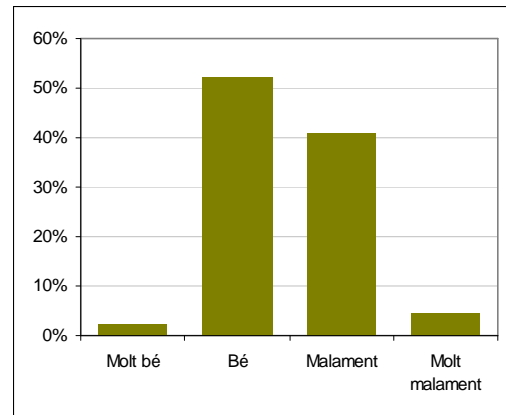
	Respostes	Percentatge
Molt bé	27	6%
Bé	211	47%
Malament	180	40%
Molt malament	31	7%





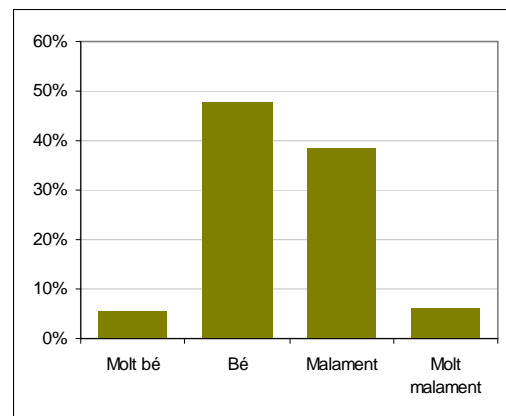
Cóm valora el consum d'energia als espais i equipaments públics?

	Respostes	Percentatge
Molt bé	10	2%
Bé	235	52%
Malament	184	41%
Molt malament	20	4%



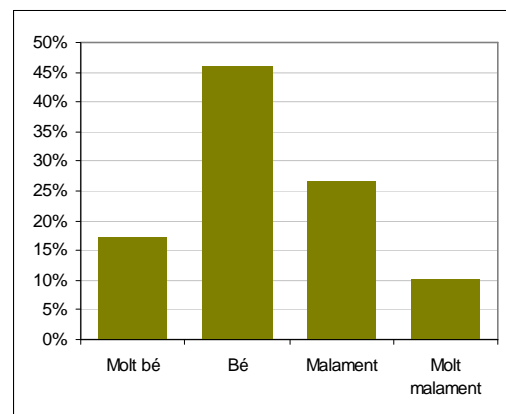
Cóm valora l'estat de conservació dels espais naturals?

	Respostes	Percentatge
Molt bé	25	6%
Bé	215	48%
Malament	172	38%
Molt malament	27	6%



Respecte a renous i contaminació acústica, on vostè viu està...

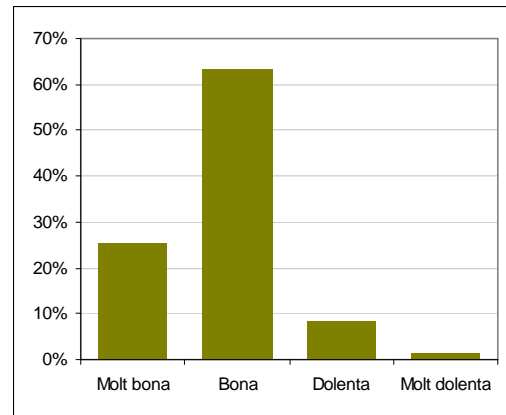
	Respostes	Percentatge
Molt bé	77	17%
Bé	206	46%
Malament	120	27%
Molt malament	46	10%





En general, com definiria la qualitat de vida al seu municipi?

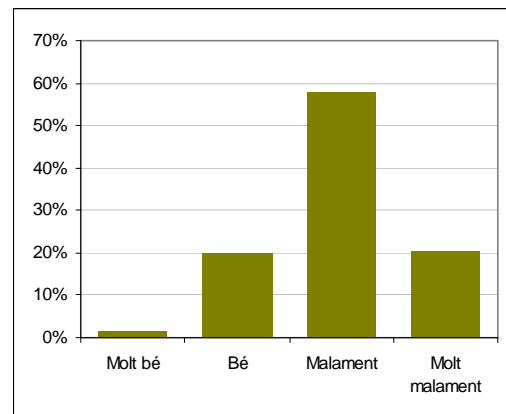
	Respostes	Percentatge
Molt bona	114	25%
Bona	285	63%
Dolenta	38	8%
Molt dolenta	7	2%



4.2.3. Valoració de la gestió de les administracions

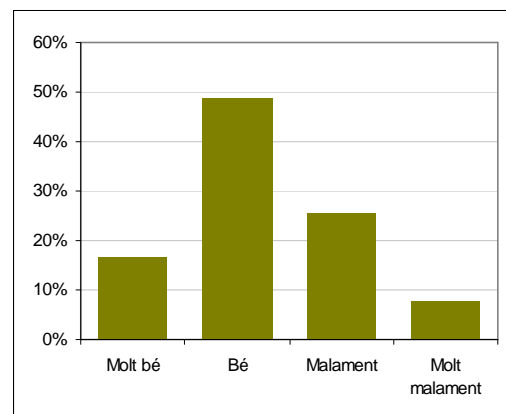
Valori la gestió del trànsit i dependència del transport privat al seu municipi

	Respostes	Percentatge
Molt bé	7	2%
Bé	90	20%
Malament	260	58%
Molt malament	91	20%



Com valora l'oferta de transport públic?

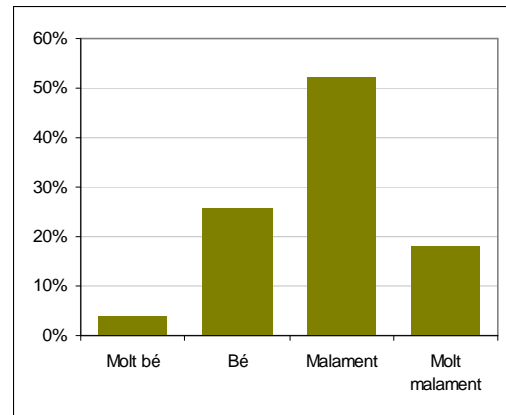
	Respostes	Percentatge
Molt bé	76	17%
Bé	218	49%
Malament	114	25%
Molt malament	35	8%





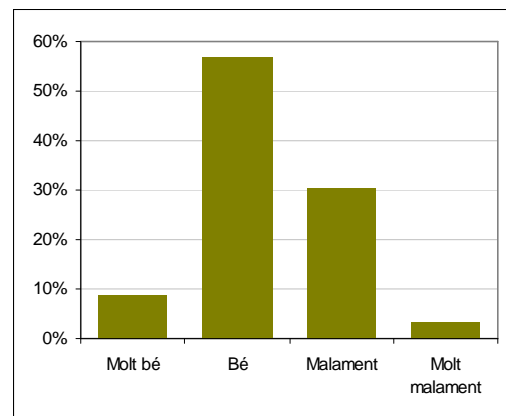
Com valora l'oferta de zones per vianants, carrils bici, etc.?

	Respostes	Percentatge
Molt bé	17	4%
Bé	116	26%
Malament	234	52%
Molt malament	81	18%



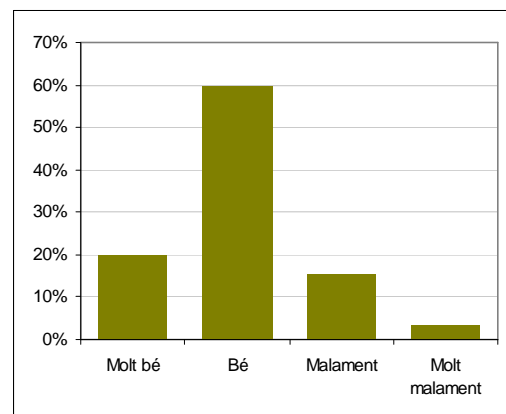
Com valora la conservació del patrimoni cultural del municipi?

	Respostes	Percentatge
Molt bé	39	9%
Bé	255	57%
Malament	136	30%
Molt malament	15	3%



Com valora el servei de recollida i gestió dels residus?

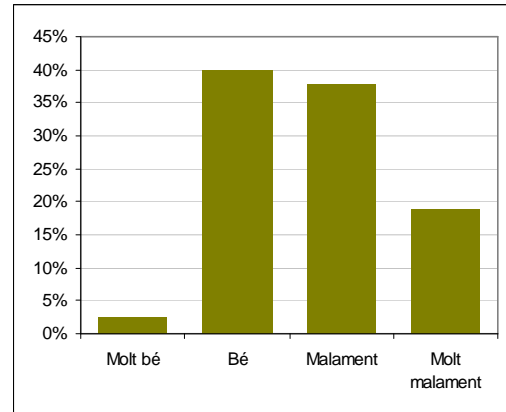
	Respostes	Percentatge
Molt bé	89	20%
Bé	269	60%
Malament	69	15%
Molt malament	16	4%





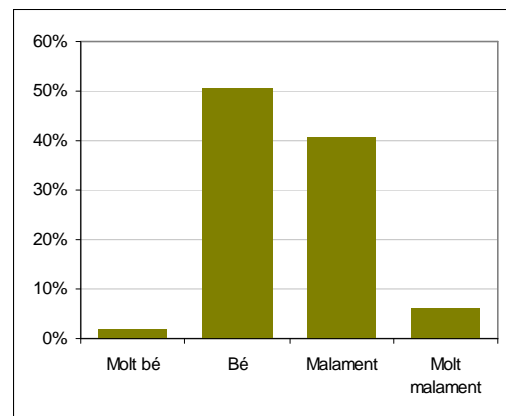
Com valora el creixement urbanístic del municipi i com s'ha gestionat l'ordenació del territori?

	Respostes	Percentatge
Molt bé	11	2%
Bé	179	40%
Malament	169	38%
Molt malament	85	19%



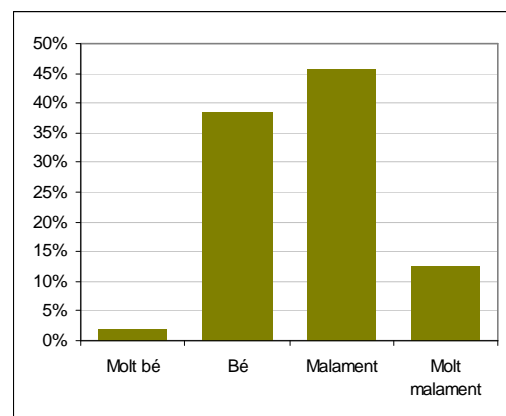
Com creu que s'ha gestionat l'impacte del turisme sobre el medi ambient?

	Respostes	Percentatge
Molt bé	8	2%
Bé	227	51%
Malament	182	41%
Molt malament	28	6%



El nivell de participació dels ciutadans en la presa de decisions de l'ajuntament, al seu municipi està...

	Respostes	Percentatge
Molt bé	8	2%
Bé	173	39%
Malament	205	46%
Molt malament	57	13%

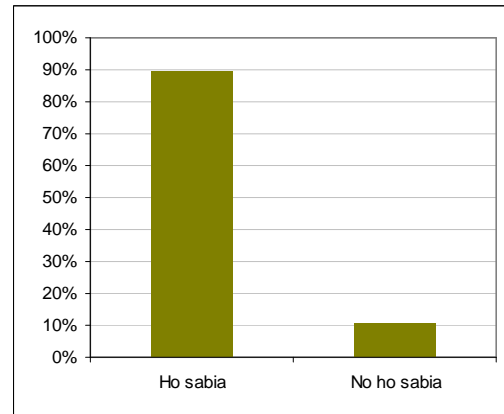




4.2.4. Coneixement de l'Agenda Local 21

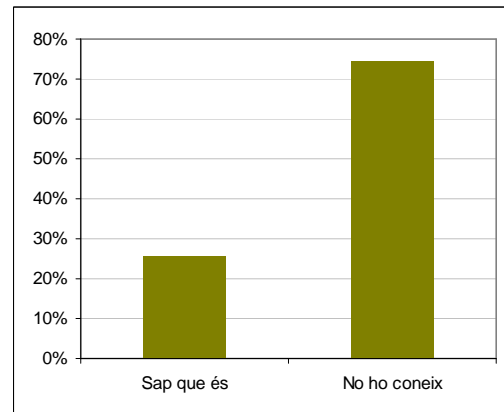
Sabia que Menorca va ser declarada Reserva de Biosfera?

	Respostes	Percentatge
Ho sabia	399	90%
No ho sabia	46	10%



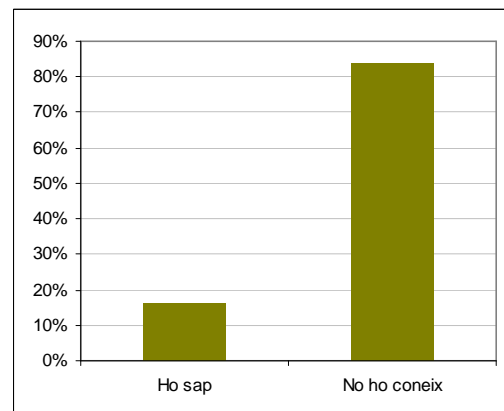
Ha sentit a parlar mai de l'Agenda Local 21?

	Respostes	Percentatge
Sap que és	114	26%
No ho coneix	332	74%



Sap si el seu municipi té una Agenda Local 21?

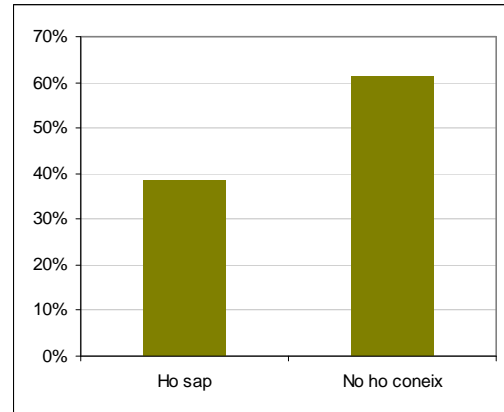
	Respostes	Percentatge
Ho sap	72	16%
No ho coneix	373	84%





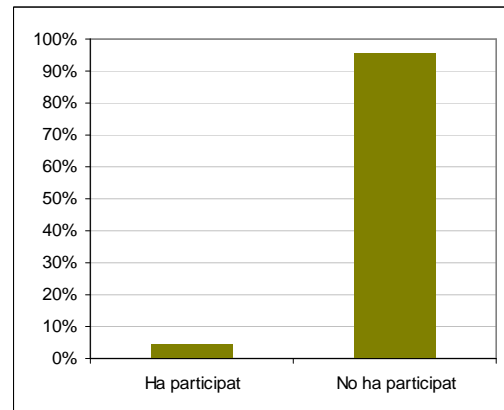
Coneix si al seu municipi es convoquen tallers de participació ciutadana?

	Respostes	Percentatge
Ho sap	172	39%
No ho coneix	273	61%



Ha participat mai del taller d'Agenda Local 21?

	Respostes	Percentatge
Ha participat	19	4%
No ha participat	425	96%





5. Síntesi de les dades ambientals

En el Taller de participació ciutadana de l'Agenda Local 21 del municipi des Castell es presentarà l'evolució dels indicadors ambientals que es descriuen en aquest document i es validarà la valoració que s'ha fet per cada un d'aquests indicadors.

Com a base per aquesta reunió es relacionen en els apartats següents els indicadors analitzats, agrupats segons la valoració proposada per l'equip redactor. Addicionalment, per facilitar la relació entre indicadors i accions contemplades en el Pla d'Acció Ambiental Municipal (tant el vigent com el que ha de resultar del procés de revisió) s'ofereixen també les valoracions consolidades per temàtica ambiental i per Compromisos d'Aalborg.

En l'últim subapartat es presenta el quadre resum dels resultats de l'enquesta de percepció ciutadana, que complementa les dades objectives dels apartats anteriors amb la visió subjectiva de la ciutadania en relació a les diferents temàtiques ambientals.

5.1. Indicadors amb valoració positiva

Dades demogràfiques i poblacionals

- Població per grups d'edat
- Balanç migratori

Aspectes ambientals

- Evolució de les precipitacions
- Evolució de les temperatures
- Implantació d'energies renovables
- Energia elèctrica generada a la planta eòlica de Milà
- Pla d'eficiència energètica
- Generació de residus sòlids urbans
- Taxa de residus per habitant
- Recollida selectiva de matèria orgànica
- Recollida selectiva de paper i cartró
- Recollida selectiva de vidre



- Recollida selectiva d'envasos lleugers
- Rati d'habitants per contenidor
- Recollida de residus a les aigües de bany
- Pressió humana a les platges
- Qualitat de l'aigua de bany
- Cens d'aus aquàtiques
- Anellament d'ocells migrants

Sectors econòmics

- Evolució de la inflació
- Nombre de llicències IAE i classificació
- Taxa d'ocupació
- Nombre de contractes de treball
- Entrada de turistes per via aèria i marítima
- Estada mitjana dels turistes/nombre de pernoctacions
- Capacitat d'allotjament
- Evolució del trànsit aeri i marítim
- Turisme nàutic - nombre d'amarraments
- Estrès turístic

Ordenació del territori i urbanisme

- Percentatge d'ocupació del sòl
- Planejament i superfície protegida

Aspectes socioculturals

- Nivell de formació
- Visites al patrimoni cultural
- Línies de telèfon i connexions ADSL



- Cobertura i taxa d'utilització del transport públic col·lectiu
- Procediments d'arbitratge del TAMIB

Organització i actuacions de l'ajuntament

- Evolució del pressupost municipal
- Estructura del pressupost municipal
- Tallers de participació ciutadana d'Agenda Local 21
- Assistents als Tallers d'Agenda Local 21
- Temes tractats als Tallers d'Agenda Local 21

5.2. Indicadors amb valoració en risc

Dades demogràfiques i poblacionals

- Evolució de la població de dret
- Moviment natural de la població

Aspectes ambientals

- Consum urbà d'aigua
- Evolució de les reserves hídriques
- Qualitat de les aigües subterrànies
- Concessió anual de pous
- Recollida selectiva de plàstics agrícoles
- Recollida selectiva d'olis vegetals i minerals
- Emissions directes de CO2 a l'atmosfera per càpita
- Taxa de motorització
- Trànsit de vehicles
- Denúncies per renous
- Parelles de milà, àguila peixatera i miloca



- Poblacions de peixos a les praderies de posidònia

Sectors econòmics

- Evolució del PIB local
- Evolució de l'ocupació laboral per sector
- Evolució del nombre d'empreses afiliades a la Seg.Social
- Taxa d'atur
- Estabilitat de la nova ocupació
- Estacionalitat laboral
- Explotacions agrícoles en actiu
- Superfície d'agricultura ecològica
- Nombre de transaccions de compra-venda de finques
- Nombre d'habitatges visats per COAIB
- Qualitat de les instal·lacions turístiques
- Estacionalitat turística
- Nombre i capacitat de restaurants /cafeteries / bars
- Empreses amb sistemes de gestió ambiental

Ordenació del territori i urbanisme

- Intensitat de l'ocupació del sòl
- Nombre d'habitatges buits
- Superfície de dotacions públiques per habitant
- Habitatges socials
- Construcció d'habitatges
- Índex de gestió d'espais naturals protegits
- Superfície de parcs i zones verdes urbanes

Aspectes socioculturals



- Nombre d'alumnes universitaris
- Ús dels serveis culturals
- Accidentalitat
- Malalties de declaració obligatòria
- Donació de sang
- Causes de defunció per malaltia

Organització i actuacions de l'ajuntament

- Despeses del municipi pressupostades per funcions
- Actuacions d'educació ambiental
- Projectes subvencionats en convocatòries d'AL21

5.3. Indicadors amb valoració negativa

Dades demogràfiques i poblacionals

- Evolució de la població estrangera
- Dispersió de la població

Aspectes ambientals

- Depuració i reutilització de les aigües residuals
- Consum global d'energia
- Consum d'energia elèctrica al municipi
- Emissions directes de CO2 a l'atmosfera

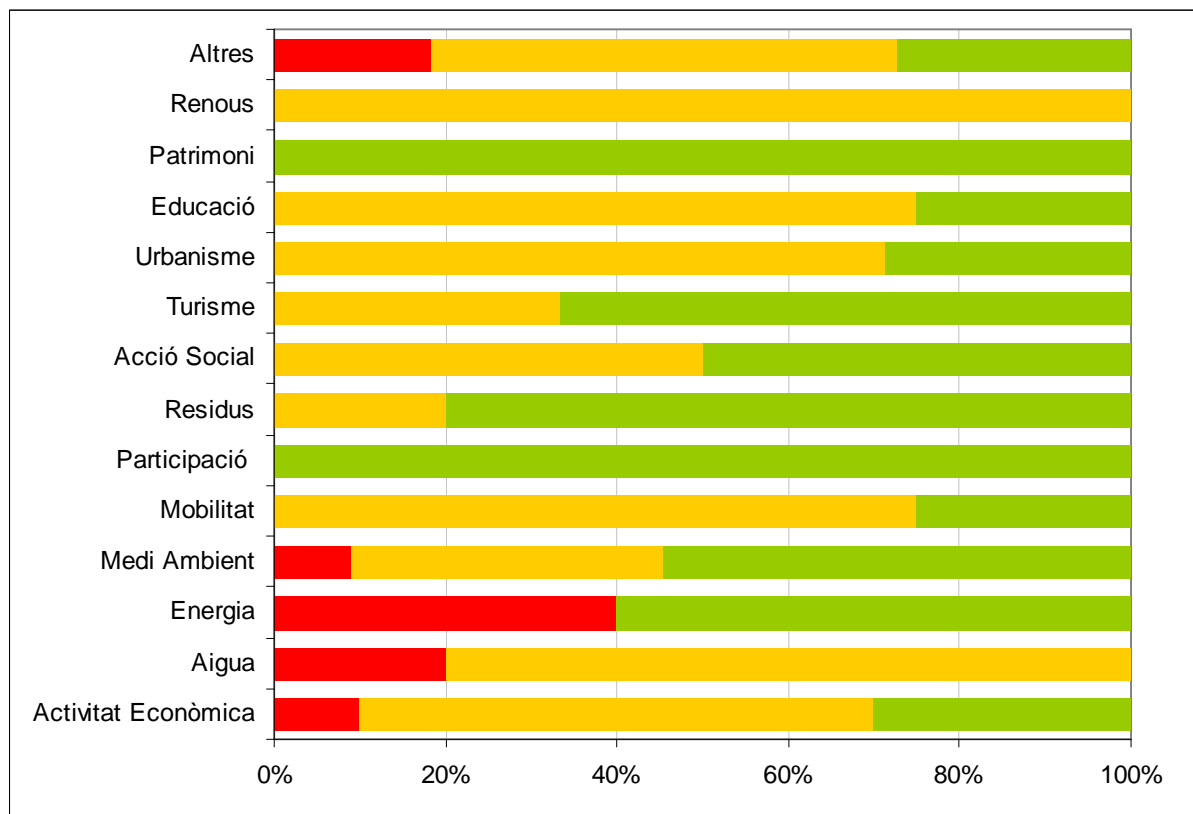
Sectors econòmics

- Evolució dels demandants d'ocupació
- Atur registrat

5.4. Classificació de la valoració dels indicadors

Per elaborar el resum per temàtica ambiental i per compromís d'Aalborg s'han comptabilitzat el nombre d'indicadors classificats en un o altre àmbit per cada una de les valoracions, i es representen en els gràfics següents els percentatges d'indicadors valorats positivament, negativa o en risc. Conseqüentment, els àmbits amb millor valoració seran els que presenten una major proporció d'indicadors positius.

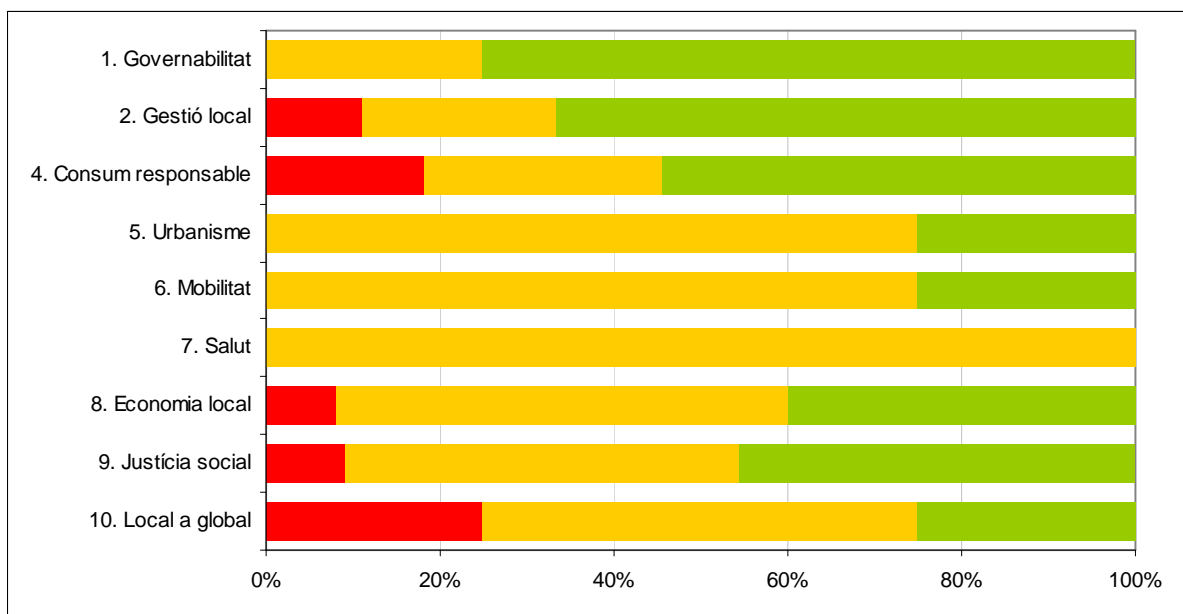
El resum de valoració dels indicadors per temàtica ambiental és el següent:



S'observa com les pitjors valoracions corresponen a les temàtiques relacionades amb la gestió de l'aigua, la mobilitat, l'educació ambiental i la gestió de l'energia. Per contra, els àmbits de participació ciutadana, patrimoni i gestió dels residus obtenen les valoracions més positives.



Per Compromís d'Aalborg, el quadre resum queda com segueix:



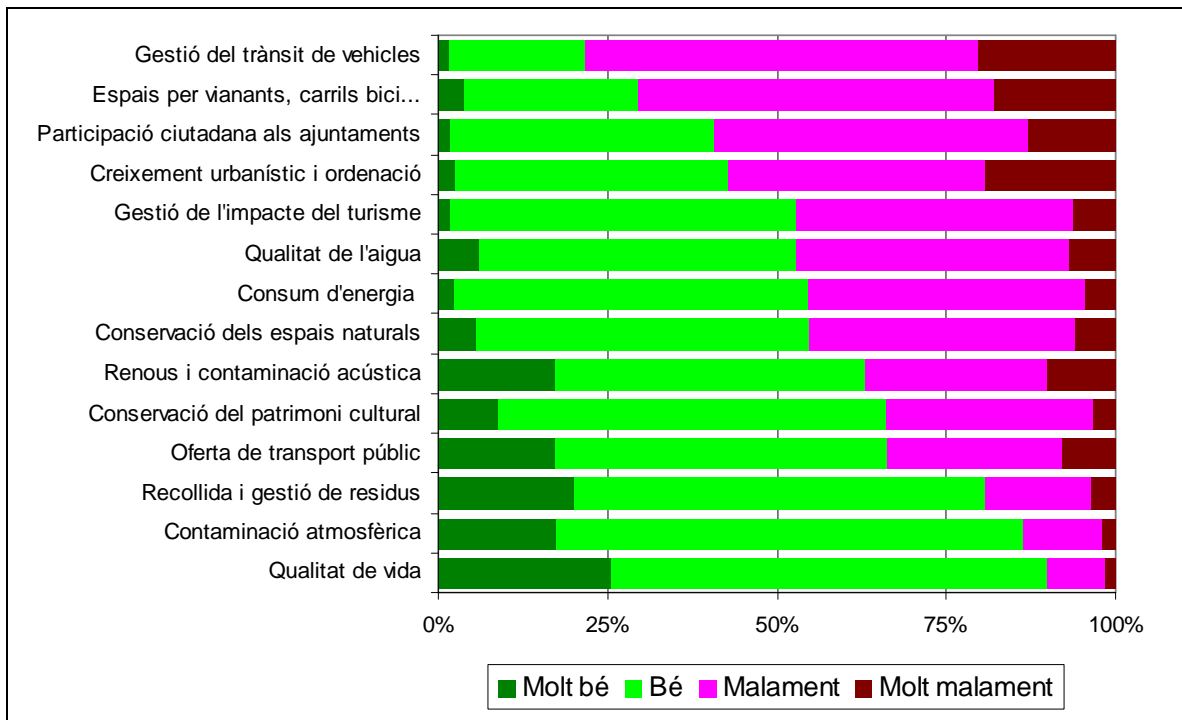
En aquest cas, els indicadors relacionats amb compromisos d'Aalborg que obtindrien una millor valoració es corresponen a la governabilitat i gestió local i als hàbits de consum responsable.

Els compromisos amb pitjor valoració fan referència a la conscienciació dels efectes globals de les actuacions locals, urbanisme i mobilitat.

5.5. Quadre resum del resultat de l'enquesta de percepció ciutadana

A partir dels resultats de l'enquesta de percepció ciutadana que s'han presentat al capítol 4 d'aquest document, es relacionen en el quadre següent les diferents problemàtiques ambientals ordenades segons la valoració que n'han fet els enquestats en relació al seu municipi (cal esmentar que en aquest cas, les respostes són significatives si es refereixen al conjunt de municipis de Menorca).

En aquest cas, els temes que més preocupen els ciutadans són els relacionats amb la mobilitat, seguit per la participació ciutadana en la gestió municipal, el creixement urbanístic i la consegüent ordenació del territori.



En base a tots aquests resultats, un cop validats pel taller d'Agenda Local 21 des Castell, s'han d'elaborar les propostes de projecte que puguin donar resposta a les mancances identificades, pal·liar els riscos detectats i millorar la percepció ciutadana dels principals problemes existents al municipi.



6. Referències

En aquest apartat es relacionen les diferents fonts d'on s'han obtingut les dades que es presenten al capítol 3 d'aquest document.

INE - Institut Nacional d'Estadística, [en línia]. Direcció URL: <<http://www.ine.es>>. [Consulta: maig-juliol 2007].

IBAE - Institut Balear d'Estadística, [en línia]. Direcció URL: <<http://www.ibae.es>>. [Consulta: maig-juliol 2007].

OBSAM - Observatori Socioambiental de Menorca, [en línia]. Direcció URL: <<http://www.obsam.cat>>. [Consulta: maig-juliol 2007].

PTI - *Sistema d'indicadors del Pla Territorial Insular, informe 2005*, Consell Insular de Menorca, [en línia]. Direcció URL: <http://www.cime.es/novacime/Estudi_indicadors_PTII_2005.pdf>. [Consulta: maig-juliol 2007].

CRSU - Consorci de residus urbans i energia de Menorca, [en línia]. Direcció URL: <<http://www.riemenorca.org>>. [Consulta: maig-juliol 2007].

CRE - Centre de Recerca Econòmica, [en línia]. Direcció URL: <<http://www.cre.uib.es>>. [Consulta: maig-juliol 2007].

INESTUR - Institut d'Estratègia Turística, [en línia]. Direcció URL: <<http://www.inestur.es>>. [Consulta: maig-juliol 2007].

CAEB - Confederació d'Associacions Empresarials de les Balears, [en línia]. Direcció URL: <<http://www.caeb.es>>. [Consulta: maig-juliol 2007].

EMAS - EMAS-ECOTUR, Conselleria de Medi Ambient del Govern de les Illes Balears, [en línia]. Direcció URL: <<http://ecotur.caib.es>>. [Consulta: maig-juliol 2007].

TAMIB - Tribunal d'Arbitratge i Mediació de les Illes Balears, [en línia]. Direcció URL: <<http://www.tamib.es>>. [Consulta: maig-juliol 2007].